

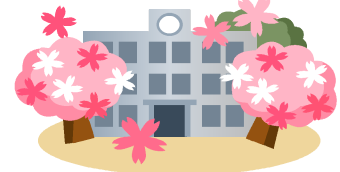
🍩 鉄肥中だより

発行日 R3.4.25
発行元 日南市立
鉄肥中学校

新たな年度のスタート

4月7日（水）に新任式を昨年度とは違い体育館で行いました。新たに4名の先生方を迎え、令和3年度日南市立鉄肥中学校がスタートしました。

- 今年度の新しい教職員を紹介します。
- | | | | | |
|---|---|----|----|-----------------|
| 教 | 諭 | 宮川 | 英利 | (串間市立串間中学校より) |
| 教 | 諭 | 溝口 | 尚哉 | (都城市立沖水中学校より) |
| 教 | 諭 | 川崎 | 勇人 | (横浜市立みだけ台中学校より) |
| 教 | 諭 | 高橋 | 実友 | (古賀市立古賀北中学校より) |



【宮川英利先生】



【溝口尚哉先生】



【川崎勇人先生】



【高橋実友先生】

続いて始業式が行われ、各学年・生徒会の代表生徒が新学期の抱負を発表しました。校長先生からは、学校目標「心豊かで志を高くもちたくましく生きる生徒の育成」を達成するために、「いじめのない学校にしましょう」・「悔いのない生活を送りましょう」・「周りの人への感謝を忘れないようにしましょう」との呼びかけとともに、集団での頑張りが必要であると述べられました。ここで、3年生代表の松下蒼土さんの発表を紹介いたします。

【最高学年としての抱負 3年代表 松下蒼土】

中学校に入学して2年がたちました。先輩方から引っ張っていただいた僕たちも、今日から鉄肥中学校を代表とする最高学年になりました。この鉄肥中学校の最高学年として学校生活を十分に送っていくことができるように、個人、そして学年の2つの視点から抱負を述べます。



まず、個人についてです。僕は、今まで学年や学級のためになるようなことをさけることができました。これからは学年や学級のためになるようなことを積極的に行います。そのためにも学級の係や、行事での係にも進んで手を挙げ、しっかりと役に立てるような気配りや心配りなどができる人になろうと考えています。このことが自分の成長にもつながると思うので、頑張ります。

次に学年についてです。僕たち3年生は、2年生の時に立志式を通して、「働くとは」「学ぶとは」について考えました。社会人の方の話を聞いたりすることで、1人1人が現段階での自分の考えを出しました。いよいよ僕たち3年生にとって大きな、高校入試があります。受験は団体戦という言葉があるように、この3年生で良い雰囲気を作っていき、それぞれが自分の希望する高校に合格するよう、しっかりと目標をもって頑張ります。

僕たち3年生にとって、今日から過ごす1日1日が中学校生活最後の日になります。僕が考える良い最上級生とは「1・2年生から良いところを真似される人」だと考えています。この「最上級生」という立場を意識して、64名で笑顔と感謝の気持ちで終われるような学年にしていきたいと思えます。

第75回 餿肥中学校入学式



4月9日(金)、新入生59名が夢と希望を胸に抱きながら伝統ある餿肥中学校の校門をくぐりました。新入生と保護者のみの入学式でしたが、新入生の立派な態度と姿勢にこれからの餿肥中の更なる発展を感じました。



新入生誓いの言葉では新入生を代表して仁木康惶さんが、これから始まる中学校生活では、「学習」と「部活動」に頑張り、学校生活を笑顔で送るためにも、規則を守り、

様々な行事を通して仲間や先輩方と絆を深め、餿肥中学校の伝統を引き継いでいけるように頑張りたいと述べてくれました。

新入生歓迎の言葉では在校生を代表して生徒会長の戸高彩翔さんが、部活動は競技の技術やルールはもちろん達成感なども感じることできること、体育大会では団長を中心に力を合わせ、競技や応援にも全力で挑んでいることや男子生徒による餿肥伝統の泰平踊や女子生徒による小米桜を行っていることなどを紹介しました。最後に、餿肥中のスローガンである「全力投球悔いなき一日、全員参加悔いなき活動」を目指して、餿肥中生として私達と一緒に学校生活を楽しみましょう。と新入生の入学を心から歓迎していました。

○ 学校からのお願いです。

- 新型コロナウイルス感染症が全国的に広がっています。これからも3密を避け、新型コロナウイルス感染拡大予防対策へのご協力とご理解をお願いします。今後も、体調管理に気をつけてお過ごし下さい。
- 餿肥中学校では、「餿肥中安心・安全メール」を導入しています。外出先でもいち早く、情報を受け取ることができます。生徒の安全を守るためにも、多くの方のご登録をお願いいたします。
- 生徒の送迎のために校内への乗り入れや校門前、学校周辺に車を停める方がいらっしゃいます。登校時の校内及び校門前は、餿肥小学校の児童を含め徒歩や自転車で登校している児童生徒はもちろん、朝の通勤の車や餿肥こども園に園児を送ってこられる保護者の車で混雑しています。また、校門前ではなくても、学校周辺の道路は狭い道が多く、場所によっては他の車の通行の妨げになっている様子も見られるようです。これらのことは、下校時や部活動終了時も同様です。特に、部活動終了後は薄暗い時間帯で危険を伴いますので、校内への乗り入れはご遠慮ください。

そこで、以下のような対応をお願いします。(家庭によっては保護者ではなく、ご家族の方が送迎される場合もあるようですので、送迎される方にもお伝えください) 保護者の皆様のご理解とご協力をよろしくお願いします。

- ※ できるだけ徒歩や自転車で登下校させてください。
- ※ やむを得ず車で送迎される場合は、観光駐車場をお願いいたします。
- ※ やむを得ない事情(病気や怪我等)のある場合は、校内への車の乗り入れを許可いたします。校内では、特に安全運転をお願いいたします。
- ※ 参観日等における保護者の駐車場は、第1グラウンドをご利用ください。その際、正門付近や青春ロード付近では、特に安全運転にお気をつけください。

5月の主な行事予定 (予定ですので、変更の可能性があります。)

6日(木) 5時間授業
7日(金) 心臓検診
10日(月) 教育実習開始
11日(火) 避難訓練(地震)
12日(水) 春の交通安全運動開始
14日(金) 歯科検診(1年+21HR)

19日(水) フッ化物洗口開始
21日(金) 歯科検診(22HR+3年)
25日(火) 生徒総会
27日(木) 全国学力・学習状況調査
28日(金) 英語検定
31日(月) 教育相談アンケート