

広報

高千穂

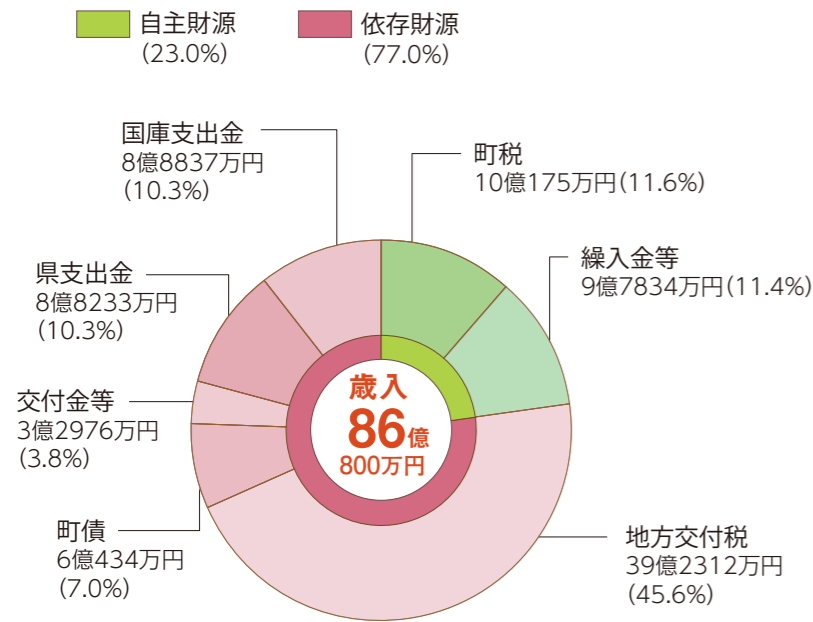
4
2022
No.667

心
は
ず
む

季
節



一般会計予算の歳入



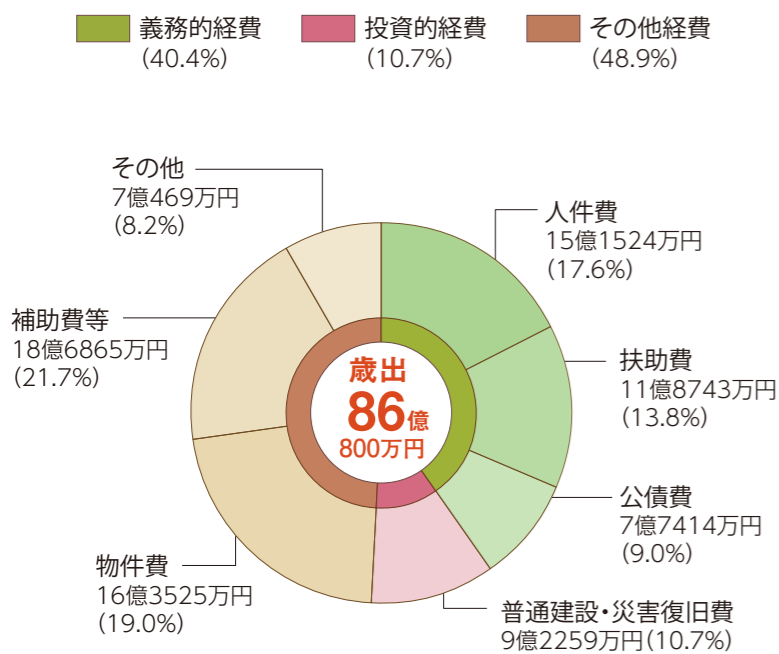
繰入金が増額

歳入については、町税や繰入金、財産収入などの自主財源が23.0%で前年度比15.1%の増となりました。これは、町税が前年度比9600万円の増、繰入金が前年度比2億7000万円の増となったことが影響しています。

また、依存財源の割合は77.0%で、前年度比2.4%の減となりました。地方譲与税が前年度比670万円の増、歳入の45.6%を占める地方交付税については、国の予算配分枠および直近の交付決定額等、現時点で考慮される諸要因を踏まえ、前年度比約1億4400万円の増額で計上しています。歳入全体では増加傾向になっています。

町の借金である町債については、将来の元利償還額の7割から10割が国からの交付税措置により補填される有利な起債を活用することとし、前年度比32.8%減の約6億400万円を計上しています。

一般会計予算の歳出



投資的経費が増額

歳出については、人件費、扶助費および公債費の義務的経費の割合が40.4%と、前年度比2.4%の増となりました。また、投資的経費の割合は普通建設事業費など全体的な増により10.7%で、前年度比12.1%の増となりました。

歳出を事業別にみると、消防分野では消防車両4台の更新費用を、環境分野では合併処理浄化槽20基の設置補助を計画しています。福祉保険分野では、地域医療対策として産婦人科の運営費の補助金を計上しています。また、子ども(中学3年生まで)にかかる医療費の全額を助成する子ども医療費助成金を計上します。観光振興分野については本町の情報を発信していきます。町内観光地の観光集客および施設維持を図ります。農林業分野では新規就農者を支援する事業、生産基盤強化や所得向上を目指すための事業等を計上、教育関係では、体育施設の維持管理等を計上しています。町道をはじめとする社会インフラ整備については、新設・改良の必要性が高い路線から優先順位を付け、国の補助事業を有効に活用する形で計上しており、災害復旧事業費については、緊急的な対応が可能な範囲で予算を確保しました。この他、地域商社の機能を有する「まちづくり公社」の設立、高千穂鉄道跡地公園化計画、世界農業遺産とユネスコエコパークの世界ブランドの推進も図っていきます。

※割合は、小数点第2位を四捨五入しているため100%にならない場合があります。

圖財政課 ☎73-1206

令和4年度の高千穂町一般会計当初予算については、財政見通しが厳しい中であっても「高千穂町総合長期計画」の達成を念頭に置き、限られた財源の中でも高い効果を生み出すと見込まれる事業に重点配分し、現在本町の抱える諸問題に可能な限り対応しうる予算編成としました。

本年度は、新型コロナウイルス感染症の影響が3年目に突入しました。世界情勢も不透明であり国内経済等も、その影響で日々変化していくと考えられます。本年度は参議院議員通常選挙、宮崎県知事選挙および高千穂町長選挙の国・県・町の選挙が実施されます。地域経済に明るい兆しがなかなか見えてこない状況ではありますが、ワフチン接種も3回目となり、少しずつですが普段の生活に戻る見通しが立ちつつあるのではないかと考えています。今後も国県等の動向を注視していきます。

令和4年度一般会計の予算総額は86億8000万円、前年度に比較して9千800万円、1.2%の増額予算となりました。

会計別の予算と前年度の比較

会計名	令和4年度	令和3年度	差引増減額	増減率	
一般会計	86億800	85億1000	9800	1.2%	
特別会計	国民健康保険	17億6635	17億8588	△1953	△1.1%
	簡易水道	9047	8703	344	3.9%
	下水道	2億5186	2億1816	3370	15.4%
	介護認定審査会	1344	1242	102	8.3%
	介護保険(事業)	14億5927	13億6830	9097	6.6%
	介護保険(サービス)	1141	1269	△128	△10.1%
	後期高齢者医療	1億8002	1億9309	△1307	△6.8%
計	37億7282	36億7757	9524	2.6%	
企業会計	水道事業	1億4638	1億6952	△2314	△13.7%
	国民健康保険病院事業	20億8273	20億5540	2734	1.3%
計	22億2912	22億2492	419	0.2%	
合計	146億993	144億1250	1億9743	1.4%	

※金額は、千円単位を四捨五入、増減率は、小数点第2位を四捨五入しているため合計と一致しない場合があります。

令和4年度の会計別予算は、全体で前年度比1.4%の増となっています。これは特別会計が増加傾向にあり、特別会計全体で前年度比2.6%増の37億7282万円となりました。

主なもので、下水道事業特別会計が15.4%の増になっていますが、これは、下水管移設工事2000万円、維持補修工事200万円等によるものです。

そして介護保険特別会計(事業勘定)が6.6%の増になっていますが、これは施設介護サービス事業費6億200万円等によるものです。

用語解説

「一般会計と特別会計」

町の予算・決算の経理上の区分けを指します。行政の基本的な経費は一般会計に、特定の事業を行うための経理を特別会計として計上します。

「歳入」

■自主財源：町税や施設の使用料、繰入金など町が集める収入です。

●町税：町民の皆さんから納めていただいた町民税、固定資産税、軽自動車税、たばこ税等のお金です。

●繰入金：一般会計や特別会計などの会計間や、基金(町の貯金)を取り崩したときのお金の移動を表す言葉で、受け入れる場合に使います。

■依存財源：地方交付税や国・県からの補助金、町債など、町以外からの収入です。

●地方交付税：全国どこでも標準的な行政サービスを行うために必要な経費を、国税(所得税・酒税等)などから市町村に配分するお金です。

●国庫支出金、県支出金：国や県が指定する特定の事業に

対し国や県から市町村に支出されるお金です。

●町債：地方債。町が道路等を作ったりするときに、資金調達のために国や銀行から借り入れるお金です。

「歳出」

■義務的経費：人件費や扶助費、公債費などの支出が義務付けられている経費です。

●人件費：職員の給料や町議会議員及び各種委員への報酬として支出するお金です。

●扶助費：子ども手当や保育園運営費、社会保障制度の一環として町が法令等に基づき生活を維持するためなどに支出するお金です。

●公債費：町債(借金)を返済するためのお金です。

■投資的経費：道路や建物などの公共施設を整備するために使われる経費です。

■その他経費

●物件費：行政事務経費の総称で、備品購入費、消耗品購入費、保険料、修繕費などのお金です。

●補助費等：各種団体への運営補助金や関係団体が事業を行うときの負担金などのお金です。

主な事業

1 地域の資源を活かした活力のあるまちづくり

- 農・林・畜産業の振興**
 中山間地域直接支払制度事業費 2億5350万円
 農業の生産基盤強化・所得向上 3970万円
 各生産振興会の支援、農業機械やハウス等の導入補助、農地の集約化推進、加工品開発や6次産業化の支援など
- 直売施設の運営 1億4540万円
 「道の駅高千穂」や「がまだせ市場」の運営
- 農業基盤の整備 3億1450万円
 農業用の用排水路整備や施設の補修、小水力発電施設の整備など
- 多面的機能支払交付金事業 2680万円
 畜産業の振興 3680万円
 優良母牛の導入促進や牛舎・堆肥舎整備に対する助成、肥育素牛導入の負担軽減や高千穂牛のPRなど
- 林業の振興・有害獣対策 2億4970万円
 有害獣捕獲奨励金や電気牧柵・防護ネットの設置補助、作業道管理や舗装整備、林道開設など
- 商工・観光業の振興**
 商工・観光業の振興 1億1670万円
 商工会の運営補助や中小企業に対する利子補給、コワーキングオフィスの運営、企業誘致や新規事業支援、まちづくり公社の設立など
- 魅力ある観光地づくり対策 2億8130万円
 阿蘇・くじゅう地域と連携した観光客誘致、四季見原キャンプ場の運営・管理、新たな観光資源創出のため高千穂鉄道跡地公園化の実現に向けた計画など
- ブランドの総合的な推進**
 高千穂ブランドの推進 2630万円
 世界農業遺産、ユネスコエコパークを活用した魅力発信



2 健やかに暮らせる支え合いのまちづくり

- 健康と医療**
 健康づくりと医療体制の充実 4億2260万円
 町立病院の安定化や地域医療の確保。健康教室、各種予防接種、各種健診(検診)、新型コロナウイルスワクチン接種など
- 地域福祉**
 地域福祉・高齢者福祉の充実 1億7660万円
 民生委員の活動支援、社会福祉協議会の運営費補助、老人福祉館や養護老人ホームときわ園の運営委託、給食宅配サービスの委託など
- 障がい者福祉**
 障がい者福祉の充実 4億5300万円
 バリアフリー化等の住宅改造助成、医療費給付、障がい者の自立支援や地域生活支援など
- 児童福祉・子育て**
 児童福祉の充実・拡充 8億1890万円
 子育て支援センター、放課後児童クラブ一時預かり、乳幼児全戸訪問。中学生以下の医療費無料化など
- 社会保障**
 社会保障の充実 6億7960万円
 年金、医療、介護などの社会保障に必要な事務及び給付など
- 結婚・出産の支援**
 結婚・出産支援の充実 3640万円
 子育て支援金の支給。妊婦健診や不妊治療助成。高千穂産婦人科診療所の運営



3 豊かな人間性を育むまちづくり

- 学校教育**
 学校教育等の充実と就学・教育支援 2億4990万円
 教育環境の充実や育英資金・就学資金の貸与、高千穂高校魅力化推進など
- 社会教育**
 社会教育の推進 1720万円
 生涯学習講座などの社会教育の推進
- 男女共同参画**
 男女共同参画社会づくり 26万円
- スポーツ・文化・芸術**
 スポーツ・文化・芸術の振興 8250万円
 ニュースポーツの普及活動、体育施設の管理委託、伝統文化継承の補助や文化協会の活動支援など
- 道路・地域交通網**
 道路・地域交通網の整備 5億1540万円
 道幅の狭い道路や危険性の高い道路等の整備、舗装補修、法面保護等の工事。九州中央自動車道整備関連。ふれあいバスの運行など
- 移住定住・住宅政策**
 移住定住及び住宅政策の推進 3550万円
 移住定住支援。町営住宅等の維持管理など
- 防災対策**
 防災体制の強化 2247万円
 防災行政無線の運用、山崩れ発生予知テレメータの運用管理などの災害発生に備えた準備



4 安全・安心かつ快適なまちづくり

- 救急・消防対策**
 救急・消防体制の強化 3億4090万円
 消防団の組織強化、車両更新、防火水槽の設置など。西臼杵広域消防署運営経費を郡内3町で負担
- 土地利用とまちづくり**
 効果的な土地利用とまちづくり 2億1230万円
 歴史・文化・自然環境等の特色を生かした個性あるまちづくり。地籍調査
- 上水道・下水道の整備**
 上水道・下水道の整備 1億7000万円
- 自然環境**
 自然環境の保護 2億1830万円
 高千穂峡や国見ヶ丘といった自然公園の整備。河川環境を守るための合併処理浄化槽整備の補助。西臼杵3町で負担するごみ処理の費用など
- 情報化の推進**
 通信環境の整備と活用 5870万円
 光ケーブルの管理保守、接続工事等の委託など

5 町民と行政の協働による持続可能なまちづくり

- 行・財政運営**
 効率的な財政運営の推進 8億1080万円
 適正な課税及び収納対策の強化。町の借金にあたる町債の償還など
- 効率的な行政運営の推進 6810万円
 コンピュータ等の活用による行政事務の効率化
- コミュニティ活動**
 コミュニティ活動の推進と公民館活動の充実 4810万円
 町内各公民館の運営補助。「神話の高千穂建国まつり」や「サルタフェスタ」の開催など
- 情報の公開と共有**
 多様な情報発信の充実 1310万円
 広報紙の発行やテレビ高千穂、町公式LINEによる情報発信など

新規採用職員の紹介 (令和4年4月1日付)



町民生活課 一般事務
ほのか
猪野 穂乃佳 (22)
「言葉」は「時間は財産」
町民の皆さまが笑顔で暮らせるまちづくりに貢献するため、日々精進します。



福祉保険課 一般事務
はるか
甲斐 遥 (26)
「言葉」は「そなえよつねに」
高千穂町のみなさまのお役にたてるよう精一杯頑張ります。よろしくお願いたします。



税務課 一般事務
こうだい
坂本 昂大 (27)
「言葉」は「力こそパワー」
高千穂町職員として、皆様の役に立てるよう尽力したいと思います。



所属 職種
名前 (年齢)
大切にしている〇〇は?
これからの抱負



町立病院 看護師
あい
佐藤 愛 (23)
「人」は「家族」
少しでも早く仕事に慣れるよう精一杯頑張ります。



町立病院 看護師
そうま
甲斐 颯真 (20)
「言葉」は「自己研鑽」
看護師として、人を助け、皆さんの幸せが届くように成長します。



建設課 技師
なおき
内倉 尚輝 (22)
「友人」は「親切心」
内気にならず職場の上司の方々の動きをよく観察し、不明な点があればすぐ聞いて学ぶ。



げんき荘 技師
かや
柳田 佳耶 (31)
「人」は「家族」
食を通じて町民の皆さまの健康づくりをサポートできるよう日々精進してまいります。



辞令を受け取る桐木さん
今年度、新規採用となった10名です。
一人ひとり辞令を受け取った後、全員で宣誓書を読み、職員としての服務を宣誓しました。
これからどうぞよろしくお願いたします。



町立病院 看護師
としふみ
甲斐 稔史 (31)
「言葉」は「十人十色」
今までの経験を生かしつつ新しい気持ちで頑張りたいと思います。



町立病院 看護師
ゆな
桐木 由風 (21)
「人」は「家族・友人」
初めてのことはばかりで不安でいっぱいですが、町民の皆様と沢山接し、笑顔をお届けしていきます。



町立病院 看護師
けんしろう
飯干 健史郎 (35)
「人」は「家族」
今までの経験を活かしつつ地域の方々が安心して医療が受けられるよう努力していきます。

町職員人事異動
※()内は旧職名 (令和4年4月1日付)



課長・参事級

- 有藤 壽満 総務課長 (福祉保険課長)
- 安在 浩 企画観光課長 (総務課長補佐)
- 霜見 勉 福祉保険課長 (農林振興課長補佐)
- 須藤 浩文 議会事務局次長 (町立病院事務局長)
- 湯川 哲 上下水道課長 (上下水道課長補佐)
- 山下 正弘 教育委員会教育次長兼教育総務課長 (企画観光課長)
- 綾 浩樹 町立病院事務局長 (町立病院事務次長)
- 課長補佐・主幹級**
- 興柁 恵一 総務課長補佐兼交通安全防犯係長 (総務課人事係長)
- 工藤 淳子 税務課長補佐兼納税係長 (上下水道課主幹兼下水道係長)
- 崎田 恵子 福祉保険課長補佐 (天岩戸保育園長)
- 工藤加代子 福祉保険課長補佐兼高齢者福祉係長兼児童福祉係長 (保健福祉総合センター事務次長兼事務係長兼高齢者支援係長)
- 菊池 京子 天岩戸保育園長 (天岩戸保育園副園長)
- 谷川 保孝 農林振興課長補佐 (福祉保険課長補佐兼高齢者福祉係長兼児童福祉係長)
- 飯干 和宣 農地整備課長補佐兼防災係長 (建設課長補佐兼保全係長兼建築住宅係長)
- 佐藤 憲治 建設課長補佐兼保全係長兼建築住宅係長 (農地整備課長補佐兼防災係長)
- 佐藤 美和 会計課長補佐 (税務課長補佐兼納税係長)
- 興柁 里香 保健福祉総合センター副所長兼事務係長 (保健福祉総合センター健康づくり係長)

係長級

- 田崎 安子 保健福祉総合センター課長補佐兼地域包括ケア推進係長 (保健福祉総合センター地域包括支援係長)
- 佐伯 竜也 上下水道課長補佐兼下水道係長 (会計課長補佐)
- 興柁 恵志 町立病院事務次長 (農林振興課農業振興係長)
- 工藤 清章 総務課人事係長 (財政課財政係長)
- 甲斐 洋平 財政課財政係長 (税務課町民税係長)
- 児嶋 尚憲 総合政策課未来共創係長 (総合政策課主査)
- 奥田 弘哉 税務課町民税係長 (保健福祉総合センター介護保険係長)
- 林 康弘 企画観光課地域振興係長 (福祉保険課国民健康保険係長)
- 甲斐 美香 福祉保険課国民健康保険係長 (町民生活課主査)
- 佐藤 政雄 農林振興課農業振興係長 (企画観光課地域振興係長)
- 原田 貴彦 建設課事務係長 (建設課主査)
- 安在 智子 保健福祉総合センター健康づくり係長 (保健福祉総合センター主任技師)
- 戸高 真美 保健福祉総合センター高齢者支援係長 (町立病院主査)
- 須藤 奈美 保健福祉総合センター介護保険係長 (農林振興課農業委員会係長)
- 押方久美子 保健福祉総合センター生活ケアマネジメント係長 (保健福祉総合センター主任技師)
- 渡邊美智子 教育委員(会)係長 (企画観光課統計係長兼男女共同参画係長)
- 甲斐 真樹 町立病院看護師長 (町立病院主査)
- 興柁 裕樹 町立病院看護師長 (町立病院主任技師)

主査・主任主事・主任技師・主事技師・主事補・技師補級

- 鈴木 亮史 総合政策課主査 (農林振興課主査)
- 大賀 勇生 農林振興課主査 (上下水道課主査)
- 大賀 亮太 農林振興課主査 (総務課主査)
- 田邊 武志 農地整備課主査 (上下水道課主査)
- 田邊 慎介 町立病院主査 (町民生活課主査)
- 甲斐 智大 町民生活課主任主事 (農林振興課主任主事)
- 安在 綾佳 企画観光課主任主事 (税務課主任主事)
- 齋藤 智美 企画観光課主任主事 (福祉保険課主任主事)
- 佐藤 祐太 企画観光課主任主事 (町立病院主任主事)
- 佐藤 八恵 福祉保険課主任技師 (保健福祉総合センター主任技師)
- 廣本 旭悦 福祉保険課主任主事 (総務課主任主事)
- 甲斐 優一 農林振興課主任技師 (農地整備課主任技師)
- 佐藤 旭将 農林振興課主任主事 (保健福祉総合センター主任主事)
- 興柁 由衣 保健福祉総合センター主任技師 (福祉保険課主任技師)
- 安在 敬祐 上下水道課主任技師 (農林振興課主任技師)
- 矢津田一馬 総務課主事 (企画観光課主事)
- 田崎翔太郎 総務課主事 (上下水道課主事)
- 田中南都子 税務課主事 (農林振興課主事)
- 竹次 彩乃 町民生活課主事 (議会事務局主事)
- 小笠原悠馬 企画観光課主事 (町民生活課主事)
- 坂本 昂也 福祉保険課主事 (教育委員会主事)
- 坂本 紬砂 農林振興課主事 (企画観光課主事)
- 江藤 平 会計課主事 (税務課主事)
- 佐藤 美加 保健福祉総合センター主事 (企画観光課主事)
- 佐藤 遥 町立病院主事 (保健福祉総合センター主事)
- 野中麻衣子 議会事務局主事 (企画観光課主事)
- 馬原 郁 上下水道課主事 (建設課主事)
- 安在 太一 上下水道課主事補 (福祉保険課主事補)

ふるさとの誇りを未来へ つなぐ棚田遺産認定式

3月25日、役場会議室にて、つなぐ棚田遺産の認定式が行われました。農林水産省が平成11年に、日本の棚田百選一を認定して20年以上が経過。令和元年に施行された棚田地域振興法に基づき、棚田地域の振興に関する取り組みを積極的に評価し、新たな棚田地域の振興に向けた「ポスト棚田百選」として今回、全国で271群を認定。うち本町から4棚田(団体)が認定されました。



認定された川登棚田群、尾戸の口棚田、東岸寺筋の峰棚田、徳別当の棚田

快晴と満開の桜の中で 天岩戸桜まつり開催

3月27日、神楽の館広場にて、第26回天岩戸桜まつり(天岩戸桜まつり実行委員会 今村清美実行委員長)が行われました。まつりは、インターンシップで神楽の館を訪れている宮崎大学の森山友浩さんと戸高みなみさんが、ミッシェンのひととして、滞在する約1カ月間をかけて企画運営。当日は、会場周辺の桜が満開となり、快晴の空の下、多くの来場者でにぎわいを見せていました。



青空の下、ステージ上で気持ちよく演奏する出演者。

元客室乗務員が教える ANA直伝のおもてなしの心の表し方

3月23日、天岩戸交流館あまてらす館にて、ANAビジネスソリューションズ(株)の北風薫子さんを講師に迎え、接客&マナー講座が行われました。接遇とは、「相手を大切に思う気持ち。人や状況に応じた対応をすることが大切であり、小さいことほど丁寧に。当たり前のことほど真剣に。それを意識しているのがプロ」とのこと。参加者は、熱心に耳を傾け受講していました。



ANAの元客室乗務員。現在は、「接客&マナー」専属講師。

最新の装備で備えを 町消防団へ車両引き渡し

3月24日、役場駐車場にて、町消防団(佐藤春男団長)への車両引き渡し式が行われました。今回、車両を入れ替えたのは、第8分団第1部(江藤真也部長)のポンプ自動車1台。団員らは、式終了後に早速、担当者による車両やポンプ等の取り扱いについて説明を受け、帰りの際に出動要請が行われても、すぐにポンプ操作ができるようにと、積極的に質問をし操作方法を学んでいました。



出動がないことが1番です。

医師任用辞令

4月1日付けで、高千穂町国民健康保険病院に3人の医師が着任しました。地域の皆さんに安心・安全な医療が提供できるよう務めてまいりますので、これからどうぞよろしくお願ひします。



荒川 大輝 医師 (内科)



川野 綾子 医師 (内科)



神谷 俊樹 医師 (整形外科)

退職者 (令和4年3月31日付) ※(再)は再任用

Table with 4 columns: 所属 (Department), 氏名 (Name), (再任用) (Re-employment), 在職年数 (Tenure). Includes staff from 総務課, 上下水道課, 議会事務局, 教育委員会, 町立病院, and 会計課.



たかちほっとニュース

100周年記念ソング 完成発表



3月25日、高千穂町制施行100周年の記念ソング「明日への風」の完成発表会が行われました。この曲は、2020年の町制施行100周年を迎えるにあたり、ジャズバンド「JABBERLOOP」のトランペッターで、本町出身の長友誠さんが発案。当初は、同年度内に完成をし披露する予定でしたが、新型コロナウイルスの蔓延等により延期。昨年、ようやく収録ができたことで完成し、本日ようやく発表することができました。 ※「明日への風」のメイキングビデオや譜面等につきましては、町のホームページに掲載しておりますので、ぜひご覧ください。

あすの明日への風. 原詞: 岩尾 陽富美, 補詞: 「神話から未来へつなぐ記念ソング」応募作品より一部引用. 詞補作: 高千穂町制施行100周年記念ソング審査委員会, 作曲: 長友誠. 歌詞全文と審査結果の表が掲載されている。

高千穂まちづくり公社Q&A

質問 「高千穂まちづくり公社」は、どんな役割を果たすの？

高千穂町内の商工、観光、農林、福祉、建設業など様々な産業が持つ優れた技術・知識・経験・人材・資金などの民間活力を効果的に活用し、拡大、多様化する課題にスピード感を持って対応することで、住民にとってより良いまちづくりを目指します。そのためには、様々な産業の共創を加速させるための中心的役割（ハブ機能）が必要となります。「高千穂まちづくり公社」はその役割を担います。



質問 「道の駅高千穂」や「鬼八の蔵」はどうなるの？

これまでどおり運営されます。現在の〈道の駅高千穂〉は高千穂町による公営、〈鬼八の蔵〉は、出荷者組合（任意団体）による民営ですが、6月の準備期間を経て7月から「高千穂まちづくり公社」が経営の主体（指定管理者）となります。このことで、出荷者の利便性の向上や商品の融通化が図られるほか、商品の掘り起こしや加工品開発支援を通して商品取り扱い点数を増やすなどお客様にとって魅力的な店舗づくりを目指します。



質問 「情報発信事業」って何するの？

高千穂町は、高千穂峡をはじめ神楽などの伝統文化や寺社、農林畜産業、世界農業遺産やエコパークなどテレビや雑誌といったメディアを通じて世界中に情報発信を行ってきました。しかしながら、「人」や「地域の行事」、「地元の人おすすめの食」など、もっと届けたい地域情報がたくさんあります。届けたい情報をわかりやすく整理し各種メディアが取材しやすい環境を整えたり、様々な分野の人が「知ってほしい」を伝える仕組みを構築します。



質問 「高千穂まちづくり公社」の活動で町民・地元企業が参加できることはありますか？

ふるさと納税や直売所・道の駅等での地域産品の新規出店や情報メディアを活用し世界に向けた情報発信、様々な分野の担い手対策や起業支援などに参加できます。地域全体と横断的に連携を図り「高千穂町の未来づくり」をテーマに多くの町民の皆さまや地元企業と協働していきます。



高千穂町では、まちづくり公社を町活性化のエンジンとして、地域産品の販売促進、観光誘客に向けた積極的な情報発信など、民間の機動力と柔軟な発想で様々な課題解決を図りつつ、町内事業者の皆様方と共に活力あるまちづくりに取り組んでいきます。

高千穂町長 甲斐宗之

高千穂まちづくり公社設立に向けて



高千穂まちづくり公社が誕生します。

（仮称）



地域商社とは？

地域商社とは、地域の多くの関係者を巻き込み、農産物などの地域の資源をブランド化し、生産・加工から販売まで一貫してプロデュースし、地域内外に販売する組織のことです。（月間事業構想より）

高千穂型地域商社の特徴

高千穂町の地域商社「高千穂まちづくり公社（仮称）」の特徴は、町内の物産館「道の駅」、「がまだせ市場鬼八の蔵」の経営、ふるさと納税の事務局、デジタルを活用した情報発信、未来を担う人材の育成・発掘などを中心に5つの機能を持たせ事業を展開します。

- ① 観光業や農林畜産業、中小企業等の地場産業を横につなぐ機能。
- ② 地域や業種を超えて様々な人材や組織をつなぐ機能。
- ③ 地域資源の発掘、磨き上げ。
- ④ 磨いた町の魅力を発信し、蓄積する機能。
- ⑤ 地域経済循環のノウハウを地域全体に浸透させる機能。

本町にしかない地域資源を磨き上

設立の時期

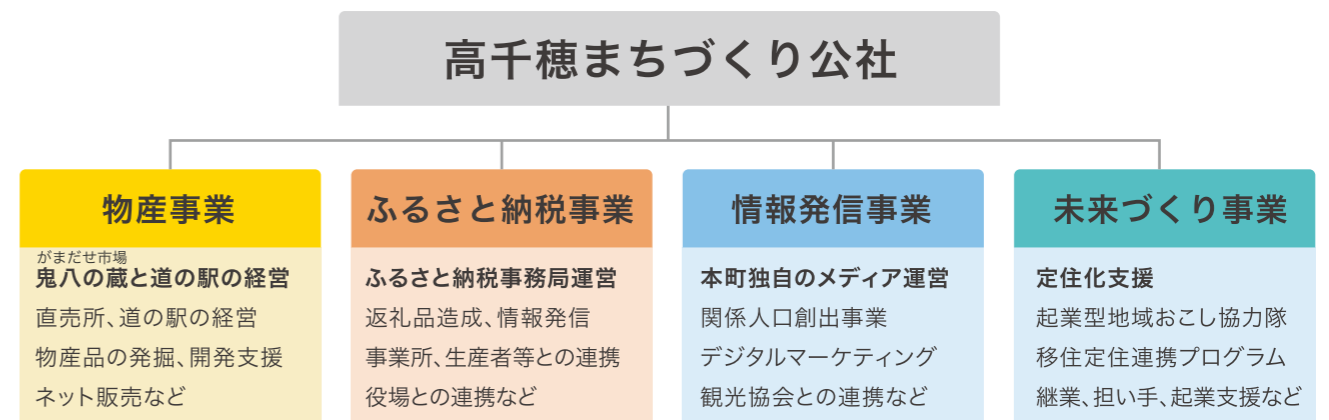
高千穂まちづくり公社は、令和4年6月に誕生します。道の駅とがまだせ市場鬼八の蔵は、それぞれ現在の経営からまちづくり公社の経営に代わり、6月中旬にリニューアルに向けて準備を開始し、7月にリニューアルオープン予定です。詳しくは、防災行政無線や町のホームページを通じてご案内します。

経営最高責任者の公募

高千穂まちづくり公社の経営責任者となる人材と従業員（若干名）を4月下旬より募集を開始します。勤務条件の他、採用に関する情報については、高千穂町ホームページをご覧ください。



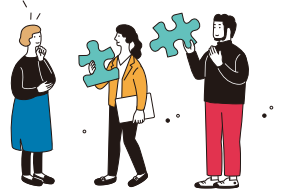
組織（事業）イメージ図



高千穂まちづくり公社Q&A

質問 「高千穂まちづくり公社」は、どんな役割を果たすの？

高千穂町内の商工、観光、農林、福祉、建設業など様々な産業が持つ優れた技術・知識・経験・人材・資金などの民間活力を効果的に活用し、拡大、多様化する課題にスピード感を持って対応することで、住民にとってより良いまちづくりを目指します。そのためには、様々な産業の共創を加速させるための中心的役割（ハブ機能）が必要となります。「高千穂まちづくり公社」はその役割を担います。



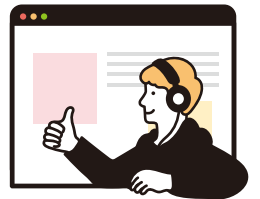
質問 「道の駅高千穂」や「鬼八の蔵」はどうなるの？

これまでどおり運営されます。現在の〈道の駅高千穂〉は高千穂町による公営、〈鬼八の蔵〉は、出荷者組合（任意団体）による民営ですが、6月の準備期間を経て7月から「高千穂まちづくり公社」が経営の主体（指定管理者）となります。このことで、出荷者の利便性の向上や商品の融通化が図られるほか、商品の掘り起こしや加工品開発支援を通して商品取り扱い点数を増やすなどお客様にとって魅力的な店舗づくりを目指します。



質問 「情報発信事業」って何するの？

高千穂町は、高千穂峡をはじめ神楽などの伝統文化や寺社、農林畜産業、世界農業遺産やエコパークなどテレビや雑誌といったメディアを通じて世界中に情報発信を行ってきました。しかしながら、「人」や「地域の行事」、「地元の人おすすめの食」など、もっと届けたい地域情報がたくさんあります。届けたい情報をわかりやすく整理し各種メディアが取材しやすい環境を整えたり、様々な分野の人が「知ってほしい」を伝える仕組みを構築します。



質問 「高千穂まちづくり公社」の活動で町民・地元企業が参加できることはありますか？

ふるさと納税や直売所・道の駅等での地域産品の新規出店や情報メディアを活用し世界に向けた情報発信、様々な分野の担い手対策や起業支援などに参加できます。地域全体と横断的に連携を図り「高千穂町の未来づくり」をテーマに多くの町民の皆さまや地元企業と協働していきます。



本町の地域資源を活かし「稼ぐまちづくり」を進めるためには何をすべきか。これまで町内経済団体の皆様方とも議論を重ね、それを具現化する一つの方法として、高千穂町では地域商社「高千穂まちづくり公社（仮称）」を設立することとしました。本町には、品質の高い農産品や加工品、豊かな自然や景観、心温かたで優しい人々、神楽に代表される伝統文化など、魅力的な資源が豊富にあります。それらを最大限活用して外貨を稼ぎ、町内の経済循環を促進していきます。

高千穂町では、まちづくり公社を町活性化のエンジンとして、地域産品の販売促進、観光誘客に向けた積極的な情報発信など、民間の機動力と柔軟な発想で様々な課題解決を図りつつ、町内事業者の皆様方と共に活力あるまちづくりに取り組んでいきます。

高千穂町長 甲斐宗之

高千穂まちづくり公社設立に向けて





(仮称)

高千穂まちづくり公社が誕生します。



地域商社とは？

ちいきしょうしゃ

地域商社とは、地域の多くの関係者を巻き込み、農産物などの地域の資源をブランド化し、生産・加工から販売まで一貫してプロデュースし、地域内外に販売する組織のことです。(月間事業構想より)

高千穂型地域商社の特徴

高千穂町の地域商社「高千穂まちづくり公社(仮称)」の特徴は、町内の物産館「道の駅」、「がまだせ市場鬼八の蔵」の経営、ふるさと納税の事務局、デジタルを活用した情報発信、未来を担う人材の育成・発掘などを中心にした5つの機能を持たせ事業を展開します。

- ① 観光業や農林畜産業、中小企業等の地場産業を横につなぐ機能。
- ② 地域や業種を超えて様々な人材や組織をつなぐ機能。
- ③ 地域資源の発掘、磨き上げ。
- ④ 磨いた町の魅力を発信し、蓄積する機能。
- ⑤ 地域経済循環のノウハウを地域全体に浸透させる機能。

本町にしかない地域資源を磨き上

げ、観光と物産を活かす仕組みづくりや若者の流入、定着につながる取り組みを推進。持続可能なまちづくりのため、地域商社の運営を通じて高千穂の未来を地域みんなで描くことを目指します。

設立の時期

高千穂まちづくり公社は、令和4年6月に誕生します。道の駅とがまだせ市場鬼八の蔵は、それぞれ現在の経営からまちづくり公社の経営に代わり、6月中にリニューアルに向けて準備を開始し、7月にリニューアルオープン予定です。詳しくは、防災行政無線や町のホームページを通じてご案内します。

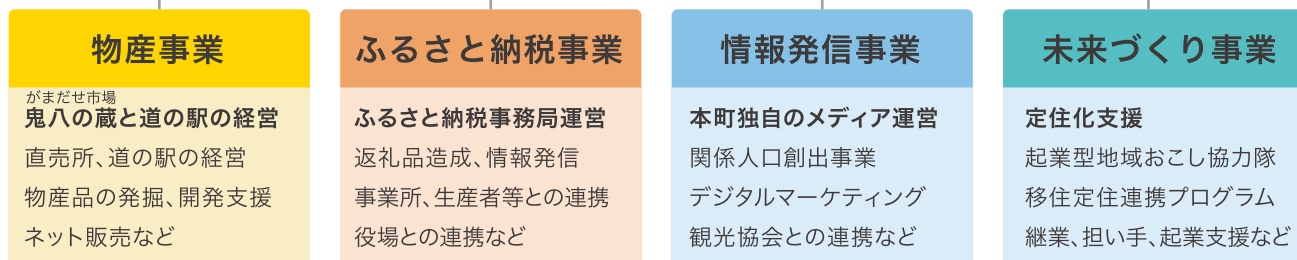
経営最高責任者の公募

高千穂まちづくり公社の経営責任者となる人材と従業員(若干名)を4月下旬より募集を開始します。勤務条件の他、採用に関する情報については、高千穂町ホームページをご覧ください。



組織(事業)イメージ図

高千穂まちづくり公社



地域おこし協力隊の そっとなっチャ! 高千穂

退任のごあいさつ

総合政策課所属 地域おこし協力隊の金光太陽です。
令和元年度7月より約3年間の任期を経て、この度高千穂町地域おこし協力隊を退任する運びとなりました。

コロナ禍をはじめ、以前にも増して頻発する自然災害やウクライナ情勢など、世界の様相が平成の頃とは一変してしまうほどの激動の期間にもかかわらず、豊かな四季の移ろいの中で水に恵まれ、食にも恵まれた生活をこの宮崎県高千穂町で送れたことに大きな意義を感じております。また、この3年間日々ご指導やアドバイスをいただき、未熟な私を導いてくださった皆様にこの場を借りて感謝を伝えたいと思います。本当にお世話になりました。



Zig-Zag Village Walk

着任当初より携わっていた、世界農業遺産を題材に高千穂の暮らしを多言語キャストと共に旅するツアー「Zig-Zag Village Walk」がこれから旅行会社の訪う(おとなう)様より一般販売されます。ウェブサイトや動画、パンフレットが随時リリース

されていくので見かけた際はぜひチェックしてみてください。

家の暖炉の上に飾っておくと旅後に知人が来たときの話のネタになりそうなパンフレット「Essential Takachiho」もよろしくお願ひします。



今後は沖縄県に居を移し、今までに得た経験や船舶免許、語学力を活かして海の観光産業に携わっていきたく思っております。住む場所は、高千穂町

が沖縄戦の戦火から逃れた方々を疎開地として受け入れて以来、姉妹都市として交流が盛んな南城市と決めてあります。いつか高千穂に思わぬ形で関わりそうな予感がします。

今まで海の近くでしか生活したことがない自分にとって、高千穂での山の暮らしはたいへん貴重なものになりました。

ありがとうございました。

残された期間、原木椎茸を毎日食べておこうと思います。



Zig-Zagパンフレット (左)
Essential Takachiho (右)



金光 太陽
Kanemitsu Taiyo

香川県出身。総合政策課所属の地域おこし協力隊(令和元年7月~令和3年3月)世界農業遺産ブランドを活用したインバウンド業務に携わる。好きな言葉はボブ・マーリーの「Love the life you live, live the life you love」

学校へ行こう

杉 巣立ちの季節 3/24 板の卒業証書

うらかな日差しの中、町内5つの小学校で卒業式が行われました。

岩戸小学校では、杉板の卒業証書を作成し卒業生へ授与。これは、6年生の保護者や地域方が協力し作成。10年以上前から受け継がれているものです。

杉板の卒業証書を手にした卒業生は、ステージ上で胸の前に掲げ、一人ずつ家族への感謝の気持ちを伝えました。想いがあふれ、涙を流しながらあいさつをする卒業生の姿に会場は、感動の空気に包まれました。



合 進路意識の高揚に 3/17 格体験発表会

高千穂高校で、1・2年生を対象に卒業生による合格体験発表会が行われました。

発表をしたのは、1日に卒業したばかりの卒業生8名(就職2名、進学6名)で、進路先の選定理由や取り組むべきこと、合格するための勉強方法などの体験(経験)を発表しました。在校生らは、メモを取るなど先輩たちのアドバイスに耳を傾けていました。

発表者
甲斐佑紀さん・多川優星さん・佐藤摩紗斗さん・鳥越春奈さん
中藪茜純さん・坂本信さん・戸高柗さん・田中錠さん



今月は、町内の小中学校から、俳句の作品が寄せられました。



家族みんなで
俳句をひねろう

上野小6年 戸高 加宝

桜咲き
六年生の
スタートだ

上野小6年 佐藤 樹規

桜さき
お楽しみ
の一年生

上野小6年 廣木 颯真

桜咲く
みんなでお花見
ご飯食べ



今月の俳句
選者 佐藤守

俳句ってなあに？

※参考図書：親子で楽しむこと俳句塾(大高翔・著/発行・明治書院)

川柳は、俳句と同じ一七音でできていますが、季語や「切れ字」(「や」「かな」といった言葉)を使わず、口語でつくられ、こっけいな表現が多いのが特徴となっています。

俳句と短歌、そして川柳。短歌は「和歌」の一種。長歌に対して短歌と呼ばれましたが、最も広く親しまれたため、「和歌」といえば「短歌」のことを指すようになりました。

俳句の決まり。俳句は、五・七・五の定型詩で、季語のある詩というのが大まかな定義ですが、五・七・五ではないリズムの「自由律俳句」や、季語のない「無季俳句」と呼ばれる俳句もあります。

俳句の決まり。俳句は、五・七・五の定型詩で、季語のある詩というのが大まかな定義ですが、五・七・五ではないリズムの「自由律俳句」や、季語のない「無季俳句」と呼ばれる俳句もあります。



子育て支援センター

子育て用品のリサイクル

子育て支援センターでは、ベビーベッドなどの子育て用品の貸し出しを行っています。貸し出しは、数に限りがありますので、ご希望の方はお問い合わせください。

また、転勤やお子さまの成長によって必要なくなった子育て用品の寄付もお願いしております。ご寄付をしてくださる方につきましてもお問い合わせください。

貸し出し用品 ベビーベッド/チャイルドシート/ベビーカー（ベビーバギー）/ベビバス/バウンサー /クーハン/子供用イス/ベビゲート/おもちゃ/その他育児用品

利用料 無料

貸し出し期間 必要な期間（ただし、1年間の更新制です。）

☎子育て支援センター ☎72-4511

☎役場福祉保険課 ☎73-1202



●開館日 月曜日～金曜日
10時～15時30分

●利用料 無料

☎0982(72)4511

※新型コロナウイルスの影響により閉館になる場合があります。

■あなたの年代を教えてください(✓をつけてください)

- 10代 20代 30代 40代
- 50代 60代 70代 80代以上

■広報紙を読んだ感想やご要望を教えてください

■町へのご意見や質問、要望など何でも書いてください

ご協力ありがとうございました。内容を広報紙で紹介させていただく場合があります（その場合はペンネームを表記します）。
個人情報は質問などの回答以外には利用しません。

点線に沿ってお切りください(郵便はがきも可)

図書館からのお知らせ



日本の生き物 固有種・外来種 外来種が教えてくれること
今泉忠明 監修
SDGsで掲げられている「陸の陸の豊かさ」や「生物多様性」について、大人も子どもも学べる1冊です。

なぜに生まれ！世界の恐竜

(全3巻) 渡部真人 監修
古今東西さまざまな恐竜をエリアごとに紹介するシリーズ。それぞれの恐竜がどこに住み、どんな強さだったかなど特長が良くわかります。



鳥になった恐竜の図鑑
真鍋真 監修
恐竜は完全に絶滅してしまったわけではなく、その一部は鳥に姿を変えて現在も進化を続けています。「鳥類恐竜起源説」をわかりやすく、丁寧に紹介します。



かい りんゆう
甲斐 凜祐くん



さとう りあん
佐藤 絆恋ちゃん



さかもと なぎ
坂本 凪くん

たかちほの宝

令和2年8・9月生まれ

※1歳6か月健診で保護者の許可を得て、撮影・掲載しています。



くどう ほのか
工藤 萌乃佳ちゃん



さかもと あい
坂本 光泉ちゃん



まつむら こうき
松村 紘希くん



くどう ときなり
工藤 時成くん



たべ ひなた
田部 陽愛ちゃん



まつむら ともき
松村 朋希くん



さとう いおり
佐藤 伊織くん



あんざい つかさ
安在 司くん



お問い合わせ 地域包括支援センター ☎0982(72)6900

地域包括支援センターとは

高齢者（65才以上）の方が住み慣れた地域で、健やかに安心して生活できるように高齢者ご本人やそのご家族をサポートする身近な相談窓口です。

日常生活のなかでの不安なことや困ったことなどに対し、保健師・社会福祉士・主任介護支援専門員が福祉・保健・医療などさまざまな面から総合的に支援します。

主な仕事

①指定介護予防支援・介護予防ケアマネジメント業務

要支援の認定を受けた方や要介護になる恐れのある高齢者に対して、適切な予防事業が提供されるようにケアプランの作成等の支援を行います。

②総合相談支援業務

住民の相談に幅広く対応します。

③権利擁護業務

高齢者に対する虐待の防止、成年後見制度の利用支援等、権利を守るための支援を行います。

④包括的、継続的ケアマネジメント業務

地域における医療・介護者間の連携体制の構築やケアマネジャーに対する支援、支援困難事例等への助言を行います。

⑤その他、在宅医療介護連携推進事業・認知症総合支援事業・生活支援体制整備事業などにも対応します。



こんなことで、困っていませんか？

- ・足の力が弱って、よく転ぶようになった。
 - ・もっと、人と話すとところに行きたいんだけど…
 - ・認知症について、相談したい。
 - ・悪質と思われる商品を買ってしまった…
 - ・金銭管理が不安になってきた…
 - ・退院後の生活に不安がある
- など、さまざまな困りごとを専門職と一緒に考えていきましょう。



物忘れが心配な方は、かんたんなチェックができます。

【わたしも認知症？】



（ご自身の状態をチェック）

【これって認知症？】



（ご家族や身近な人の状態をチェック）

※町のホームページからもアクセスできます [高千穂町 認知症チェック](#)

お気軽にご相談ください

高千穂町地域包括支援センター
（保健福祉総合センターげんき荘内）
☎0982(72)6900



お問い合わせ 町民生活課 国民年金係 ☎0982(73)1203

出張年金相談

延岡年金事務所では、毎月第3木曜日に出張年金相談を開催しています。将来の年金額の試算や請求手続きの方法などの相談ができますので、ご利用ください。なお、相談は完全予約制となっておりますので相談日前に、電話でのご予約をお願いします。

令和4年度の予定

- 場所 高千穂町役場町民相談室
- 時間 10時～15時
- 日程 5月19日 / 6月16日 / 7月21日
8月18日 / 9月15日 / 10月20日
11月17日 / 12月15日 / 1月19日
2月16日 / 3月16日

※ご相談は、ご予約された日時で行いますが、混雑状況により時間が多少ずれることがあります。予めご了承ください。
※当日キャンセルされる場合は、お早めにご連絡ください。

電話での予約方法

年金手帳をご準備ください

延岡年金事務所にお電話ください

☎ 0982 - 21 - 5424

自動音声に切り替わります

1 → 2 の順でプッシュボタンを押します

希望会場、日時、ご相談内容、お名前、基礎年金番号、電話番号を伝えてください

来場時に予約した旨を伝えてください



高千穂町役場 企画観光課 発行

お便り ありがとうございます

広報係にお寄せいただいたお便りの一部をご紹介します。紙面の都合上、要約させていただく場合がありますのでご了承ください。

火災発生の連絡は、LINEで配信しないのでしょうか。

（ペンネーム：M.Sさん 20代
：あーさん 10代）

総務課より

火災発生時には、消防署より連絡が入り、防災行政無線にて町内放送を行っています。

その際、限られた職員での電話対応や関係機関との連絡調整、現場対応等の業務を行っており、必ずしもLINE配信ができる状況ではありませんので、ご理解いただければと存じます。

郵便はがき

8 8 2 1 1 9 0

料金受取人払郵便



差出有効期限
令和5年1月19日
日まで

高千穂町役場
企画観光課 行



ご住所

電話番号 () -

おなまえ

ペンネーム

※記入がない場合はイニシャルで表記させていただきます

点線に沿ってお切りください

今月の表紙



桜は、バラ科サクラ属(スモモ属)。菊と同じく日本の国花。名前の由来は、コノハナサクヤヒメの「サクヤ」とも。

町の人口

令和4年4月1日現在
※カッコ内は先月との比較
世帯 4,922戸 (-34)
人口 11,466人 (-140)
男 5,531人 (-67)
女 5,935人 (-73)
3月中の
転入48人 転出167人
出生 3人 死亡 24人

事件・事故

Table with 3 columns: 3月中の, 事件(刑法犯), 交通事故, 人身事故, 死者, 負傷者, 物損事故. Includes counts and piece numbers.

ふるさと納税

3月中の寄付金
件数 181件
金額 447万4,000円
令和3年度合計
件数 5,718件
金額 1億3,719万3,000円

町税などの納期限

4月の納期限
町民 固定資産 軽自動車
国保 介護 後期高齢者
上(下)水道 簡易水道
下水道受益者負担金

香典返し
遺族名 続柄 物故者 (公民館)
興栢 恵美子 母 (下川登)
興栢 勝行 母 (芝原東)
甲斐 浩市 母 (本組)
幸子 アサ子 (本組)



祝!ご誕生
掲載を希望された方のみご紹介しています。
安在 奏芽 ちゃん (三女・町区)
橋本 唯 ちゃん (長男・三田井東)
佐賀ケサ子 誠一 (上田原)
飯干 智子 誠一 (上田原)
川邊 忠己 一男 (本組)

甲斐 寿教 悦巳 (浅ヶ部)
後藤 忠 奈ツエ (下河内)
河内 全克 (奥鶴)
富高 直 政子 (五ヶ所)
甲斐ワシ子 林蔵 (野方野)
佐賀ケサ子 誠明 (上田原)
原 廣子 誠一 (上田原)
安在 智子 飯干富美 (神殿)
飯干 礼子 泉 (尾狩)
川邊 忠己 一男 (本組)
甲斐 讓 傳 (跡取川)
後藤 慶生 留治 (上田原)
門村 政昭 ミッコ (丸小野)
押方 キソノ 輔明 (下押方)
田尻 成子 俊子 (町区)
飯干 イソ子 悦子 (山附)

教育委員会委員
高千穂町教育委員会委員として、戸高牧子さん(町区)が選任されました。
任期 令和4年3月13日から令和8年3月12日まで

編集後記
卒業式の取材、卒業生から家族への言葉に思わず涙しそうです。お別れは突然に。4月の人事異動により広報係を離れることとなりました。広報係になり4年、町内様々所に出向き、本当に多くの方々にお世話になりました。また、広報誌の感想をいただくことが励みとなりました。この場をお借りして、お礼申し上げます。ありがとうございました。(ア)
▼出会いと別れの季節。先月号の表紙の写真として、「遠くに見える明るい希望を」と書きました。写真がなく苦肉の策です。また、1年前の4月号で、「とりあえず12号の付き合いを」とお願いしました。何もなければ、また12号お付き合いください。晴れ晴れとした際は、真っ白な表紙にしようと思えます。(三)

公共職業訓練(7月入所生)受講生募集
求職者及び在職者を対象に、ものづくりを中心とした公共職業訓練の受講生を募集します。
入所資格 求職中の方(ハローワークに求職登録をされた方)
訓練期間 令和4年7月5日(金)~12月23日(金)
訓練科及び募集人員
・テクニカルオペレーション科
・金属加工技術科
・福祉住環境リフォーム科
・電気設備技術科
各科15名
・CADものづくりサポート科 10名
募集期間 令和4年5月9日(金)~6月10日(金)
受講料 無料(テキスト代等の費用は本人負担)
☎ポリテクセンター延岡 訓練科 0982-37-0649

令和4年度自動車税の減免受付について
県では、自動車税種別割りの身体障がい者等減免申請の受付を行います。なお、減免を受けるには、一定の要件を満たす必要があります。
申請内容 自動車税種別割りの身体障がい者等減免申請の受付及び相談
受付期間 令和4年5月11日(水)・18日(水)・25日(水)
受付時間 9時30分~16時
受付場所 西臼杵支庁県税窓口
必要書類 各種手帳、運転免許証、車検証、納税通知書、マイナンバーカード(通知カード)
※場合によっては、市町村発行の申請理由書や介護証明書が必要。
☎延岡県税・総務事務所 課税課 0982-35-1811
★延岡県税・総務事務所では、5月31日(火)まで随時受付

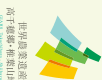
話し合って100周年調停制度
大正11年10月1日、借地借家調停法の施行により調停制度が発足し、令和4年10月で100周年を迎えます。
調停の特徴
①手続きが簡単
②費用が安い
③判決と同じ効果がある
④秘密が守られる
<民事調停の例>
「貸したお金を返してもらいたい」、「交通事故にあってしまった」、「お隣の騒音で困っている」など
<家事調停の例>
「離婚したいが冷静に話し合えない」、「養育費をもらいたい」、「遺産相続について家族間でめめている」など
☎高千穂簡易裁判所 0982-72-2017

看護のシゴト出前就業相談
(公社)宮崎県看護協会では、看護の資格を持つ相談員が、看護職の就業や職場の悩みに関する相談、求人施設からの相談、看護を目指す方の進路相談等を行っています。
また、安心して職場復帰できるよう実習等の研修を実施しています。
出前就業相談 県内の各ハローワーク
※ハローワーク延岡においては、毎月第2・第4 水曜日の10時~15時
復職支援研修
・講義、演習コース:3日間(9時30分~15時)
・地区別復職支援研修:1~3日間(9時30分~15時)
・実習コース:2日間(9時30分~15時)
・採血・点滴演習コース:毎月第4水曜日(13時30分~15時40分)※採血は偶数月、点滴は奇数月に開催
費用 出前就業相談、復職支援研修ともに無料
☎宮崎県看護協会宮崎県ナースセンター 0985-58-4525



木田理事長(右から4人目)「使わないように使ってほしい」

3月15日、西臼杵生コンクリート事業協同組合(木田正美理事長)は、今年度、町内の小学校に入学する1年生(110名分)へと防犯ブザーを贈りました。
この活動は、県内各地区の生コン協同組合が、子どもたちを犯罪から守るために平成23年から毎年続けています。
甲斐町長は「毎年のことでありがたい。子どもたちの安全を守り、保護者の安心を得られるものとして配布したい」と感謝の気持ちを述べました。



戸高亮一さんが、めでたく100歳を迎えられました。亮一さんは、5人兄弟の長男として上野で生まれました。

21歳の時に、戦争で中国に出征。前線で戦った記憶を、昨日のことに鮮明に語っていただきました。帰還後、26歳で結婚。若い頃は、新幹線のトンネル工事のため広島へ出稼ぎへ行っていたこともあるそうです。

今でも、お風呂も着替えもすべて自分一人でごなす亮一さん。いつまでもお元気で、長生きされてください。



100歳のお誕生日 おめでとうございます



田上チエ子さんが、めでたく100歳を迎えられました。上野で生まれたチエ子さんは、5人兄弟の末っ子。25歳の時に3歳年上のご主人と結婚しました。

結婚後は、ご主人と2人でたばこを中心に、牛も育てながら、農業に励まれたそうです。子どもは2人、孫は7人、ひ孫は19人います。

7人家族で同居しているチエ子さんは、「家族が良くしてくれる」と感謝の気持ちを口にすることが印象的でした。やさしい笑顔を大切に、これからも元気に過ごしてください。