

「平成29年度全国学力・学習状況調査」結果について

国富町教育委員会

目 次

1 調査の概要	P. 2
(1) 調査の目的		
(2) 調査の対象		
(3) 調査の内容		
(4) 調査の方式		
(5) 調査の日時		
(6) 本町における調査を実施した学校、児童生徒数		
2 調査結果の概要と考察	P. 3
資料(1) 「正答率の分布状況、推移などについて」	P. 4
資料(2) 「無解答率について」	P. 6
3 児童生徒質問紙の回答結果の概要と考察		
<「自立」に関するもの>	P. 7
<「つながり」に関するもの>	P. 9
<「ふるさと」に関するもの>	P. 11
<「元気」に関するもの>	P. 13
<授業>	P. 14
<読書>	P. 18
<家庭学習の時間、学習塾>	P. 21
<計画的な勉強、宿題、予習、復習>	P. 25
<メディアとの関係>	P. 26

1 調査の概要

(1) 調査の目的

- 義務教育の機会均等とその水準の維持向上の観点から、全国的な児童生徒の学力や学習状況を把握・分析し、教育施策の成果と課題を検証し、その改善を図る。
- 学校における児童生徒への教育指導の充実や学習状況の改善等に役立てる。
- 以上のような取組を通じて、教育に関する継続的な検証改善サイクルを確立する。

(2) 調査の対象

小学校第6学年の全児童
 中学校第3学年の全生徒

(3) 調査の内容

- ① 教科に関する調査（国語、算数・数学）
 - ・ 主として「知識」に関する問題
 - ・ 主として「活用」に関する問題
 - 〔 ・ 国語A、算数・数学A：主として「知識」に関する問題を中心とした出題
 - ・ 国語B、算数・数学B：主として「活用」に関する問題を中心とした出題
- ② 質問紙調査
 - ・ 児童生徒に対する調査
 - ・ 学校に対する調査

(4) 調査の方式

悉皆調査

(5) 調査の日時

平成29年4月18日（火）

(6) 本町における調査を実施した学校・児童生徒数

【小学校調査】

学 校 名	児童数（人）
本庄小学校	64
森永小学校	20
八代小学校	18
木脇小学校	50
計	152

【中学校調査】

学 校 名	生徒数（人）
本庄中学校	72
八代中学校	14
木脇中学校	53
計	139

2 調査結果の概要と考察

- 全国や宮崎県の傾向と同様で、本町においても、「知識」に関する問題を中心にした「A問題」に対して、「活用」に関する問題を中心とした「B問題」の正答率が低い。このことは、小学校、中学校どちらにもあてはまる傾向である。
- 本町の小中学校の平均正答率の結果をみると、県平均や全国平均を上回る学校は少なく、県平均や全国平均に届かない学校が多い。
- 県平均や全国平均を上まわった学校は、「国語A」「国語B」「算数（数学）A」「算数（数学）B」全てにおいて県平均や全国平均を上まわっており、届かない学校は全てにおいて県平均や全国平均に届いていない。
- 町全体の平均としては、県平均や全国平均をいくらか下回る厳しい結果である。
- 町全体の傾向として、算数（数学）よりも国語において県平均や全国平均とのマイナスの差が大きい。
- 正答率の分布状況（高い方からA層、B層、C層、D層）を、本町の5年間の推移からみると、AB層の割合が少しずつではあるが増加している傾向がある。下位層を引き上げようとする各学校の取組の成果の表れであり、小学校補助職員や中学校補助教員の効果も大きいと考えられる。
- 無解答率は県全体の傾向とほぼ同様である。しかし、過去数年間の推移をみると本町の無解答率は減少傾向を示しており、難易度の高い問題に対しても粘り強く取り組もうとする意欲をもつ子どもが増えてきていると言える。
- 学校ごとに、全国平均を上回った教科もあり、下回った教科もある。今後、町教育委員会はもとより各学校のそれぞれの傾向に適切な分析を加え、学習指導の改善に役立てていくことが必要である。

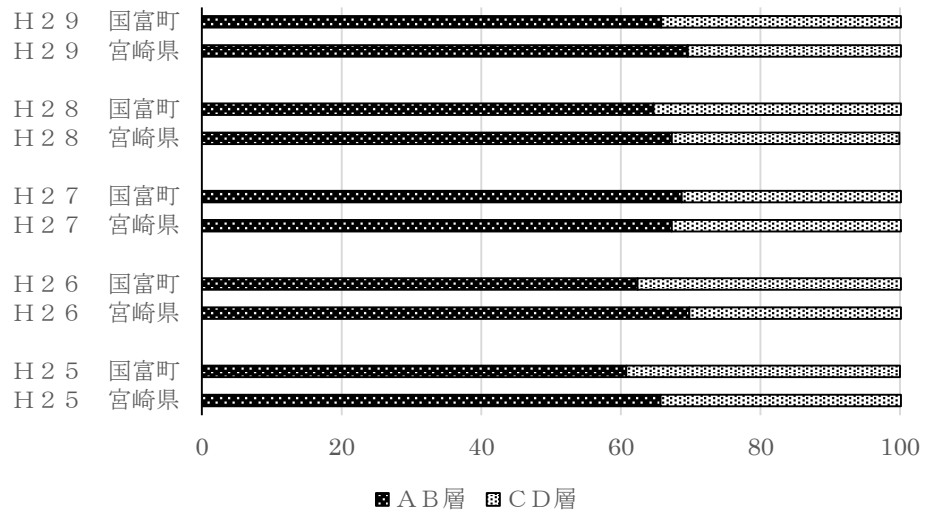
資料(1) 「正答率の分布状況、推移などについて」

※ 「A層・B層・C層・D層」とは、県内の児童生徒の各調査教科における最高点と最低点の範囲を上位の得点から4等分して表示したものである。(本町独自の集計による)

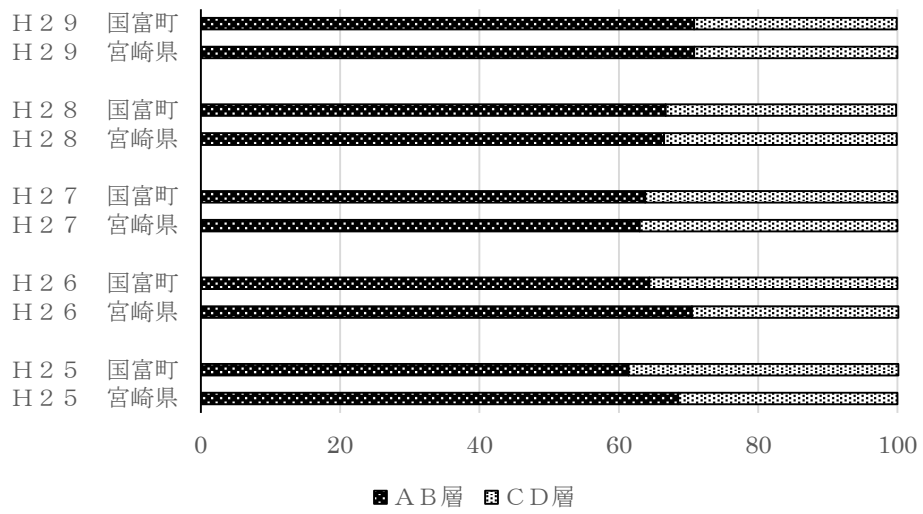
※ 「各階層に含まれる児童生徒の割合」とは、県全体の各階層に、本町の児童生徒がそれぞれ何%含まれているかを示したものである。

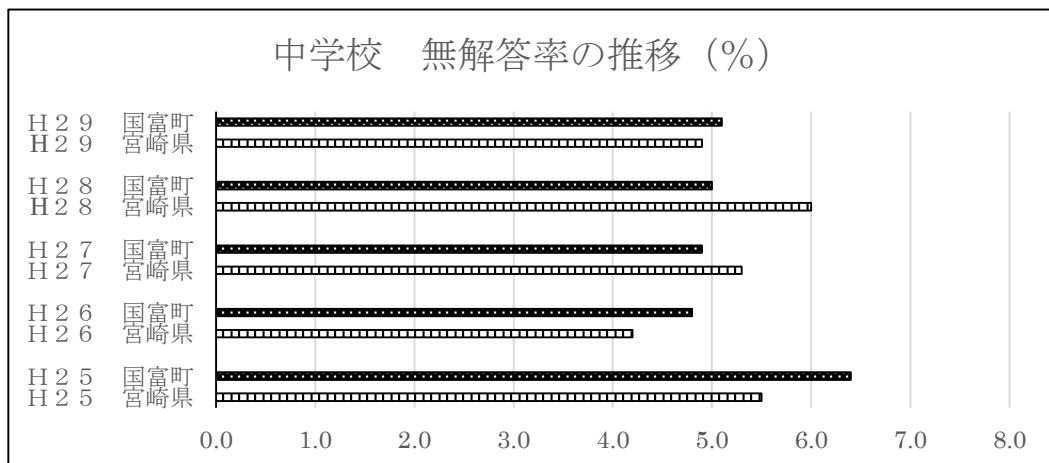
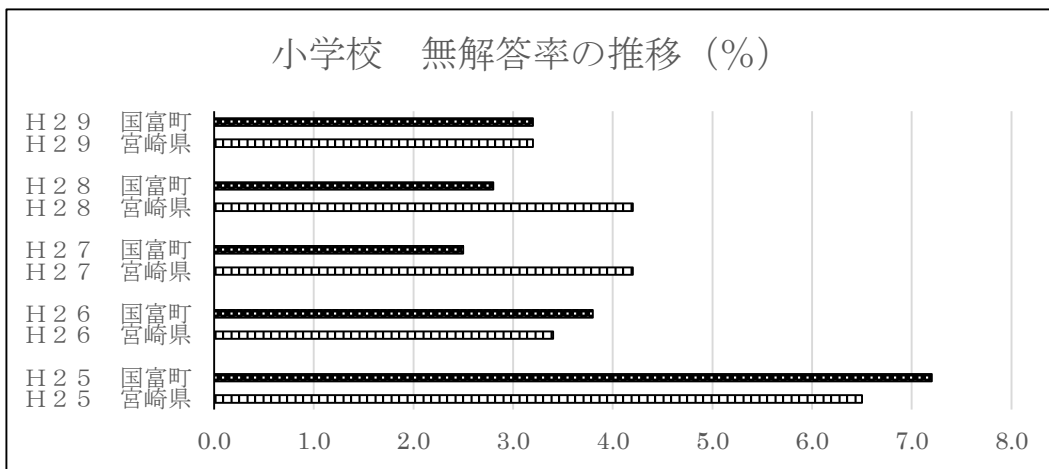
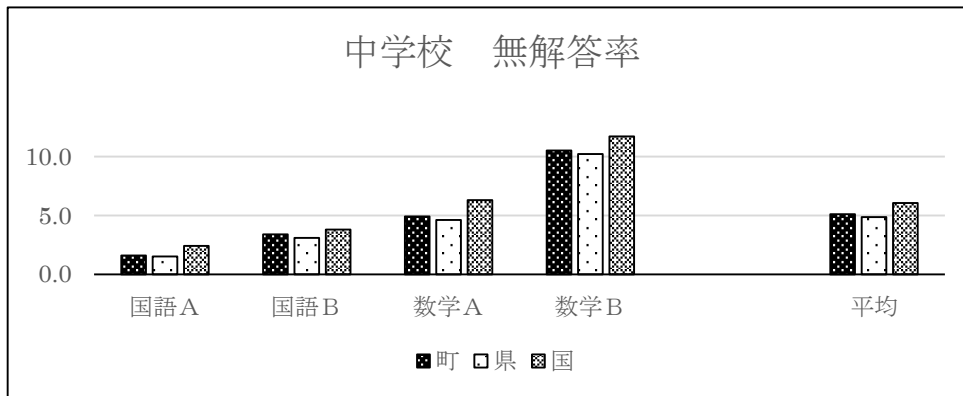
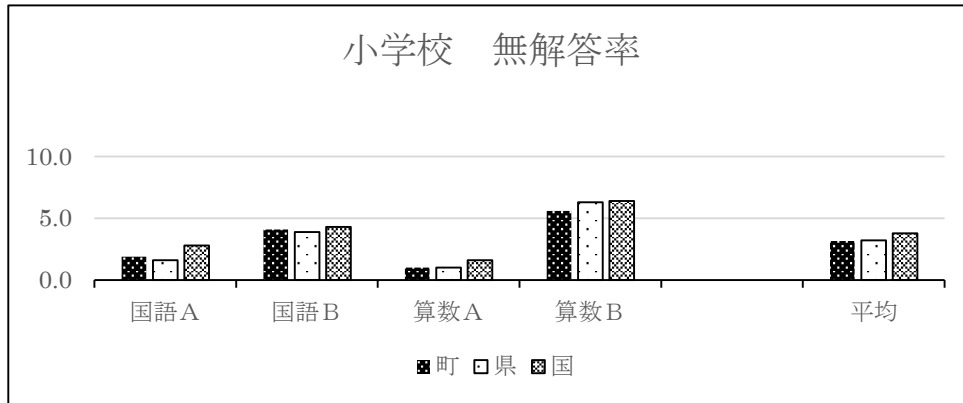


小学校 AB層とCD層の推移



中学校 AB層とCD層の推移





<「自立」に関するもの>

「自立」に関する調査結果（肯定的な回答を過去4年間と比較したもの）								
<小学校>								
質問番号	質問事項	過去4年間とその平均					H29	比較
		H25	H26	H27	H28	平均		
(4)	ものごとを最後までやり遂げて、うれしかったことがありますか	95.6	97.5	93.9	95.7	95.7	94.7	-1.0
(5)	難しいことでも、失敗を恐れなくて挑戦していますか	81.7	83.8	78.5	77.3	80.3	84.3	4.0
(6)	自分には、よいところがあると思いますか	81.7	85.7	78.5	81.6	81.9	82.2	0.3
(10)	将来の夢や目標を持っていますか	84.5	92.5	89.3	90.3	89.2	88.1	-1.1
(33)	学校に行くのは楽しいと思いますか	89.4	95.0	91.3	89.1	91.2	92.1	0.9
(49)	学校のきまりを守っていますか	94.5	95.6	89.2	91.3	92.7	98.0	5.3
(52)	いじめは、どんな理由があってもいけないことだと思いますか	95.6	96.9	98.0	95.7	96.6	96.1	-0.5
(53)	人の役に立つ人間になりたいと思いますか	96.7	97.6	94.6	96.7	96.4	91.4	-5.0

<中学校>								
質問番号	質問事項	過去4年間とその平均					H29	比較
		H25	H26	H27	H28	平均		
(4)	ものごとを最後までやり遂げて、うれしかったことがありますか	90.2	95.3	96.0	92.7	93.6	96.4	2.9
(5)	難しいことでも、失敗を恐れなくて挑戦していますか	57.9	65.0	68.4	67.5	64.7	78.2	13.5
(6)	自分には、よいところがあると思いますか	65.6	68.5	67.1	68.8	67.5	79.7	12.2
(10)	将来の夢や目標を持っていますか	70.7	76.6	76.9	73.0	74.3	75.4	1.1
(35)	学校に行くのは楽しいと思いますか	75.9	88.9	84.2	76.7	81.4	91.3	9.9
(51)	学校の規則を守っていますか	91.3	93.5	96.7	95.7	94.3	96.4	2.1
(54)	いじめは、どんな理由があってもいけないことだと思いますか	97.5	98.3	94.7	96.9	96.9	97.1	0.3
(55)	人の役に立つ人間になりたいと思いますか	96.4	97.1	90.2	96.3	95.0	97.1	2.1

「自立」に関する調査結果 (肯定的な回答の割合を県全体と比較したもの)

質問番号	質問事項	小学校			中学校		
		本町	本県	比較	本町	本県	比較
(4)	ものごとを最後までやり遂げて、うれしかったことがありますか	94.7	94.8	-0.1	96.4	95.0	1.4
(5)	難しいことでも、失敗を恐れなくて挑戦していますか	84.3	80.1	4.2	78.2	70.5	7.7
(6)	自分には、よいところがあると思いますか	82.2	79.7	2.5	79.7	74.6	5.1
(10)	将来の夢や目標を持っていますか	88.1	89.9	-1.8	75.4	75.8	-0.4
(33, 35)	学校に行くのは楽しいと思いますか	92.1	88.6	3.5	91.3	93.5	-2.2
(34, 36)	学校で、友達に会うのは楽しいと思いますか	95.4	96.5	-1.1	98.6	95.6	3.0
(35, 37)	学校で、好きな授業がありますか	94.8	94.0	0.8	91.3	82.7	8.6
(49, 51)	学校のきまり(規則)を守っていますか	98.0	93.5	4.5	96.4	95.8	0.6
(50, 52)	友達との約束を守っていますか	96.1	96.9	-0.8	99.2	97.9	1.3
(51, 53)	人が困っているときは、進んで助けていますか	90.8	88.1	2.7	89.1	87.4	1.7
(52, 54)	いじめは、どんな理由があってもいけないことだと思いますか	96.1	96.1	0.0	97.1	94.9	2.2
(53, 55)	人の役に立つ人間になりたいと思いますか	91.4	93.8	-2.4	97.1	93.9	3.2

- 「難しいことでも、失敗を恐れなくて挑戦する」「自分には、よいところがあると思う」「学校のきまり(規則)を守っている」は、本町の5年間の推移からみても、また県全体の平均からみても良い傾向を示している。
- 特に、中学校において、「難しいことでも、失敗を恐れなくて挑戦する」「自分には、よいところがあると思う」において、過去4年間で大きく上まわる結果である。
- 中学校において、「学校に行くのは楽しい」と答えた生徒は、県全体と比べるとやや低い結果であるが、過去4年間の平均と比較すると大きく上まわっており、望ましい推移を示している。
- 「人の役に立つ人間になりたいと思う」については、県全体では小学校と中学校がほぼ同様の割合であるのに対して、本町では肯定的な回答の割合が、小学校が少なく中学校が多い傾向である。
- 全体的に、小学校から中学校にかけて、「自立」に関する指導の成果が表れてきているといえる。

<「つながり」に関するもの>

「つながり」に関する調査結果 (肯定的な回答を過去4年間と比較したもの)									
<小学校>									
質問番号	質問事項	過去4年間とその平均					H29	比較	
		H25	H26	H27	H28	平均			
(7)	友達の前で自分の考えや意見を発表することは得意ですか		54.4	59.7	56.2	56.8	57.2	0.4	
(8)	友達と話し合うとき、友達の話や意見を最後まで聞くことができますか		95.7	89.3	92.5	92.5	98.7	6.2	
(24)	家の人(兄弟姉妹を除く)と学校での出来事について話をしますか	83.9	85.0	81.9	79.4	82.6	88.9	6.3	
(28)	家の人(兄弟姉妹を除く)は、授業参観や運動会などの学校の行事に来ますか		98.2	96.7		97.5	98.0	0.5	
(37)	学級みんなで協力して何かをやり遂げ、うれしかったことがありますか		90.6	80.5	82.7	84.6	92.8	8.2	

<中学校>									
質問番号	質問事項	過去4年間とその平均					H29	比較	
		H25	H26	H27	H28	平均			
(7)	友達の前で自分の考えや意見を発表することは得意ですか		53.8	46.1	62.0	54.0	60.1	6.1	
(8)	友達と話し合うとき、友達の話や意見を最後まで聞くことができますか		92.4	91.4	93.9	92.6	95.7	3.1	
(26)	家の人(兄弟姉妹を除く)と学校での出来事について話をしますか	67.2	77.8	75.0	78.5	74.6	80.4	5.8	
(30)	家の人(兄弟姉妹を除く)は、授業参観や運動会などの学校の行事に来ますか		97.6	94.7		96.2	96.3	0.1	
(39)	学級みんなで協力して何かをやり遂げ、うれしかったことがありますか		93.5	83.6	84.0	87.0	92.0	5.0	

「つながり」に関する調査結果 (肯定的な回答の割合を県全体と比較したもの)

質問番号	質問事項	小学校			中学校		
		本町	本県	比較	本町	本県	比較
(7)	友達の前で自分の考えや意見を発表することは得意ですか	57.2	55.7	1.5	60.1	53.1	7.0
(8)	友達と話し合うとき、友達の話や意見を最後まで聞くことができますか	98.7	95.1	3.6	95.7	95.1	0.6
(9)	友達と話し合うとき、友達の考えを受け止めて、自分の考えを持つことができますか	90.1	85.8	4.3	89.2	87.9	1.3
(24, 26)	家の人(兄弟姉妹を除く)と学校での出来事について話をしますか	88.9	79.8	9.1	80.4	77.1	3.3
(26, 28)	テレビを見る時間やゲームをする時間などのルールを家の人と決めていますか	55.2	59.6	-4.4	37.7	36.1	1.6
(27, 29)	家の人(兄弟姉妹を除く)と将来のことについて話すことがありますか	61.2	57.9	3.3	71.0	71.2	-0.2
(28, 30)	家の人(兄弟姉妹を除く)は、授業参観や運動会などの学校の行事に来ますか	98.0	96.3	1.7	96.3	93.8	2.5
(36, 38)	学級会などの話し合いの活動で、自分とは異なる意見や少数意見のよさを生かしたり、折り合いをつけたりして話し合い、意見をまとめていますか	56.6	54.9	1.7	52.2	41.6	10.6
(37, 39)	学級みんなで協力して何かをやり遂げ、うれしかったことがありますか	92.8	89.1	3.7	92.0	87.7	4.3
(38, 40)	先生は、あなたのよいところを認めてくれていると思いますか	84.9	86.9	-2.0	91.3	82.7	8.6
(39, 41)	先生は、授業やテストで間違えたところや、理解していないところについて、分かるまで教えてくださいか	90.8	88.6	2.2	83.4	80.2	3.2

- 「友達とのつながり」「家の人とのつながり」「学級のみんなとのつながり」などにおいて、肯定的な回答が過去4年間の平均よりも多くなっている。
- 「家の人と学校での出来事について話をする」「学級みんなで協力して何かをやり遂げ、うれしかったことがある」は、どちらも、5年間の推移からみても、県全体との比較からみても良好な結果である。
- 「先生は、自分のよいところを認めてくれていると思う」の肯定的回答の割合は、小学校が県全体より少なく、中学校が県全体より多い傾向がある。

<「ふるさと」に関するもの>

「ふるさと」に関する調査結果（肯定的な回答を過去4年間と比較したもの）								
＜小学校＞								
質問番号	質問事項	過去4年間とその平均					H29	比較
		H25	H26	H27	H28	平均		
(40)	今住んでいる地域の行事に参加していますか	78.9	85.6	86.6	83.8	83.7	84.9	1.2
(41)	地域や社会で起こっている問題や出来事に関心がありますか	62.7	73.2	70.5	78.4	71.2	72.4	1.2
(42)	地域や社会をよくするために何をすべきかを考えることがありますか	53.4	51.3	52.4		52.4	52.0	-0.4
(45)	新聞を読んでいますか		24.4	25.5	23.8	24.6	19.1	-5.5
(46)	テレビのニュース番組やインターネットのニュースを見ますか（携帯電話やスマートフォンを使ってインターネットのニュースを見る場合も含む）		85.7	85.2	83.3	84.7	87.5	2.8

＜中学校＞								
質問番号	質問事項	過去4年間とその平均					H29	比較
		H25	H26	H27	H28	平均		
(42)	今住んでいる地域の行事に参加していますか	59.0	63.7	56.6	55.8	58.8	52.9	-5.9
(43)	地域や社会で起こっている問題や出来事に関心がありますか	64.6	64.3	60.5	73.6	65.8	72.5	6.8
(44)	地域や社会をよくするために何をすべきかを考えることがありますか	28.2	32.2	35.6		32.0	43.4	11.4
(47)	新聞を読んでいますか		14.6	10.5	14.1	13.1	9.4	-3.7
(48)	テレビのニュース番組やインターネットのニュースを見ますか（携帯電話やスマートフォンを使ってインターネットのニュースを見る場合も含む）		86.0	86.2	87.2	86.5	92.1	5.6

「ふるさと」に関する調査結果 (肯定的な回答の割合を県全体と比較したもの)

質問番号	質問事項	小学校			中学校		
		本町	本県	比較	本町	本県	比較
(40, 42)	今住んでいる地域の行事に参加していますか	84.9	68.2	16.7	52.9	44.3	8.6
(41, 43)	地域や社会で起こっている問題や出来事に関心がありますか	72.4	67.9	4.5	72.5	66.1	6.4
(42, 44)	地域や社会をよくするために何をすべきかを考えることがありますか	52.0	46.5	5.5	43.4	36.6	6.8
(43, 45)	地域社会などでボランティア活動に参加したことがありますか	62.5	49.9	12.6	71.0	60.0	11.0
(44, 46)	地域の大人(学校や塾・習い事の先生は除く)に勉強やスポーツを教えてもらったり、一緒に遊んだりすることがありますか	51.4	44.7	6.7	29.7	24.2	5.5
(45, 47)	新聞を読んでいますか	19.1	19.7	-0.6	9.4	12.1	-2.7
(46, 48)	テレビのニュース番組やインターネットのニュースを見ますか(携帯電話やスマートフォンを使ってインターネットのニュースを見る場合も含む)	87.5	85.0	2.5	92.1	88.4	3.7
(47, 49)	外国の人と友達になったり、外国のことについてもっと知ったりしてみたいと思いますか	73.1	73.2	-0.1	68.8	65.3	3.5
(48, 50)	将来、外国へ留学したり、国際的な仕事に就いたりしてみたいと思いますか	32.9	33.6	-0.7	30.4	29.7	0.7

○ 「今住んでいる地域の行事に参加していますか」をはじめとして、ほとんどの項目において県平均を上回っている。特に、「地域社会などでボランティア活動に参加した」ことがある児童生徒の割合が多い結果となっている。

○ 「新聞を読んでいますか」については、小中学校ともに過去4年間の平均を下回り、県平均をも下回っている。

<「元気」に関するもの>

「元気」に関する調査結果 (肯定的な回答を過去4年間と比較したもの)								
＜小学校＞								
質問番号	質問事項	過去4年間とその平均					H29	比較
		H25	H26	H27	H28	平均		
(1)	朝食を毎日食べていますか	98.3	96.9	94.0	95.7	96.2	96.7	0.5
(2)	毎日、同じくらいの時刻に寝ていますか	83.9	85.0	79.2	83.2	82.8	87.5	4.7
(3)	毎日、同じくらいの時刻に起きていますか	90.5	93.1	89.9	91.4	91.2	94.7	3.5

＜中学校＞								
質問番号	質問事項	過去4年間とその平均					H29	比較
		H25	H26	H27	H28	平均		
(1)	朝食を毎日食べていますか	96.9	95.9	98.0	95.1	96.5	96.4	-0.1
(2)	毎日、同じくらいの時刻に寝ていますか	70.7	71.3	76.9	64.4	70.8	81.9	11.1
(3)	毎日、同じくらいの時刻に起きていますか	95.9	93.6	94.1	92.0	93.9	94.2	0.3

「元気」に関する調査結果 (肯定的な回答の割合を県全体と比較したもの)							
質問番号	質問事項	小学校			中学校		
		本町	本県	比較	本町	本県	比較
(1)	朝食を毎日食べていますか	96.7	95.8	0.9	96.4	95.0	1.4
(2)	毎日、同じくらいの時刻に寝ていますか	87.5	82.2	5.3	81.9	76.9	5.0
(3)	毎日、同じくらいの時刻に起きていますか	94.7	92.7	2.0	94.2	94.3	-0.1

○ 「朝食」「就寝時刻」「起床時刻」について、いずれもここ5年間の推移からみて良好な結果であり、さらに、県全体の傾向と同様か、それ以上の結果を示している。

<授業>

授業に関する調査結果 (肯定的な回答を過去4年間と比較したもの)

<小学校>

質問番号	質問事項	過去4年間とその平均					H29	比較
		H25	H26	H27	H28	平均		
(61)	5年生までに受けた授業の中で目標(めあて・ねらい)が示されていたと思いますか		82.5	83.9	88.7	85.0	87.5	2.5
(62)	5年生までに受けた授業の最後に学習内容を振り返る活動をよく行っていたと思いますか		73.8	79.2	71.3	74.8	80.3	5.5
(63)	5年生までに受けた授業で扱うノートには、学習の目標(めあて・ねらい)とまとめを書いていたと思いますか			91.9	91.9	91.9	92.8	0.9
(74)	国語の授業で目的に応じて資料を読み、自分の考えを話したり、書いたりしていますか	71.1	60.6	73.8	57.8	65.8	62.5	-3.3
(75)	国語の授業で意見などを発表するとき、うまく伝わるように話の組み立てを工夫していますか	65.0	68.2	68.4	57.8	64.9	63.8	-1.1
(76)	国語の授業で自分の考えを書くとき、考えの理由が分かるように気を付けて書いていますか	70.5	80.7	78.5	71.9	75.4	76.3	0.9
(85)	算数の授業で問題を解くとき、もっと簡単に解く方法がないか考えますか	80.0	86.9	80.6	82.1	82.4	86.1	3.7
(86)	算数の授業で公式やきまりを習うとき、そのわけを理解するようにしていますか	83.3	87.5	80.5	81.6	83.2	80.9	-2.3
(87)	算数の授業で問題の解き方や考え方が分かるようにノートに書いていますか	81.6	81.9	84.6	80.5	82.2	88.8	6.6

<中学校>

質問番号	質問事項	過去4年間とその平均					H29	比較
		H25	H26	H27	H28	平均		
(63)	1, 2年生のときに受けた授業の中で目標(めあて・ねらい)が示されていたと思いますか		90.6	90.2	89.6	90.1	95.7	5.6
(64)	1, 2年生のときに受けた授業の最後に学習内容を振り返る活動をよく行っていたと思いますか		55.6	76.9	69.9	67.5	72.5	5.0
(65)	1, 2年生のときに受けた授業で扱うノートには、学習の目標(めあて・ねらい)とまとめを書いていたと思いますか			85.5	87.1	86.3	92.8	6.5
(76)	国語の授業で目的に応じて資料を読み、自分の考えを話したり、書いたりしていますか	37.5	51.5	46.7	53.4	47.3	63.0	15.7
(77)	国語の授業で意見などを発表するとき、うまく伝わるように話の組み立てを工夫していますか	43.6	49.7	50.0	51.6	48.7	58.0	9.3
(78)	国語の授業で自分の考えを書くとき、考えの理由が分かるように気を付けて書いていますか	50.3	62.6	61.2	64.4	59.6	61.6	2.0
(87)	数学の授業で問題を解くとき、もっと簡単に解く方法がないか考えますか	68.2	73.7	71.7	76.0	72.4	77.6	5.2
(88)	数学の授業で公式やきまりを習うとき、その根拠を理解するようにしていますか	67.7	68.4	71.0	72.4	69.9	76.8	6.9
(89)	数学の授業で問題の解き方や考え方が分かるようにノートに書いていますか	79.5	90.0	78.3	82.9	82.7	80.4	-2.3

授業に関する調査結果 （肯定的な回答の割合を県全体と比較したもの）

質問番号	質問事項	小学校			中学校		
		本町	本県	比較	本町	本県	比較
(11)	授業で学んだことを、ほかの学習や普段の生活に生かしていますか	85.5	84.1	1.4	78.9	72.5	6.4
(54, 56)	「総合的な学習の時間」では、自分で課題を立てて情報を集め整理して、調べたことを発表するなどの学習活動に取り組んでいますか。	69.1	72.1	-3.0	71.0	66.5	4.5
(55, 57)	5年生まで（1, 2年生のとき）に受けた授業では、先生から示される課題や、学級やグループの中で、自分たちで立てた課題に対して、自ら考え、自分から取り組んでいたと思いますか	80.3	80.4	-0.1	84.8	77.2	7.6
(56, 58)	5年生まで（1, 2年生のとき）に受けた授業では、自分の考えを発表する機会が与えられていたと思いますか	86.2	85.2	1.0	86.2	83.0	3.2
(57, 59)	5年生まで（1, 2年生のとき）に受けた授業では、学級の友達との（生徒の）間で話し合う活動をよく行っていたと思いますか	86.9	85.5	1.4	79.7	80.9	-1.2
(58, 60)	5年生まで（1, 2年生のとき）に受けた授業では、学級やグループの中で自分たちで議題を立てて、その解決に向けて情報を集め、話し合いながら整理して、発表するなどの学習活動に取り組んでいたと思いますか	71.7	76.6	-4.9	73.2	70.4	2.8
(59, 61)	5年生まで（1, 2年生のとき）に受けた授業で、学級の友達との（生徒の）間で話し合う活動では、話し合う内容を理解して、相手の考えを最後まで聞き、自分の考えをしっかりと伝えていたと思いますか	82.2	80.0	2.2	73.9	74.1	-0.2
(60, 62)	5年生まで（1, 2年生のとき）に受けた授業で、自分の考えを発表する機会では、自分の考えがうまく伝わるよう、資料や文章、話の組み立てなどを工夫して発表していたと思いますか	62.5	65.8	-3.3	55.8	54.9	0.9
(61, 63)	5年生まで（1, 2年生のとき）に受けた授業の中で目標（めあて・ねらい）が示されていたと思いますか	87.5	89.5	-2.0	95.7	89.6	6.1
(62, 64)	5年生まで（1, 2年生のとき）に受けた授業の最後に学習内容を振り返る活動をよく行っていたと思いますか	80.3	80.9	-0.6	72.5	70.4	2.1
(63, 65)	5年生まで（1, 2年生のとき）に受けた授業で扱うノートには、学習の目標（めあて・ねらい）とまとめを書いていたと思いますか	92.8	93.6	-0.8	92.8	84.0	8.8
(64, 66)	5年生まで（1, 2年生のとき）に受けた道徳の時間では、自分の考えを深めたり、学級やグループで話し合ったりする活動に取り組んでいたと思いますか	78.9	81.5	-2.6	81.9	77.9	4.0
(65, 67)	5年生まで（1, 2年生のとき）に受けた授業や課外活動で地域のことを調べたり、地域の人と関わったりする機会があったと思いますか	74.3	72.2	2.1	59.4	58.2	1.2
(66, 68)	400時詰め原稿用紙2～3枚の感想文や説明文を書くことは難しいと思いますか	57.9	57.6	0.3	61.6	61.5	0.1
(67, 69)	学校の授業などで、自分の考えを他の人に説明したり、文章に書いたりすることは難しいと思いますか	59.2	55.6	3.6	58.7	62.5	-3.8
(68, 70)	学級の友達との（生徒の）間で話し合う活動を通じて、自分の考えを深めたり、広げたりすることができていると思いますか	72.4	69.3	3.1	70.3	64.1	6.2

質問番号	質問事項	小学校			中学校		
		本町	本県	比較	本町	本県	比較
(69, 71)	国語の勉強は好きですか	58.6	64.8	-6.2	57.2	61.0	-3.8
(70, 72)	国語の勉強は大切だと思いますか	88.2	91.6	-3.4	86.2	89.6	-3.4
(71, 73)	国語の授業の内容はよく分かりますか	81.6	83.5	-1.9	55.8	73.0	-17.2
(72, 74)	読書は好きですか	65.8	75.8	-10.0	53.7	67.3	-13.6
(73, 75)	国語の授業で学習したことは、将来、社会に出たときに役に立つと思いますか	88.2	88.7	-0.5	85.5	84.6	0.9
(74, 76)	国語の授業で目的に応じて資料を読み、自分の考えを話したり、書いたりしていますか	62.5	70.5	-8.0	63.0	60.1	2.9
(75, 77)	国語の授業で意見などを発表するとき、うまく伝えるように話の組み立てを工夫していますか	63.8	64.9	-1.1	58.0	53.6	4.4
(76, 78)	国語の授業で自分の考えを書くとき、考えの理由が分かるように気を付けて書いていますか	76.3	74.7	1.6	61.6	62.9	-1.3
(77, 79)	今回の国語の問題について、解答を文章で書く問題がありました、どのように解答しましたか。	77.0	76.4	0.6	76.1	74.1	2.0

質問番号	質問事項	小学校			中学校		
		本町	本県	比較	本町	本県	比較
(78, 80)	算数（数学）の勉強は好きですか	68.4	72.2	-3.8	65.2	57.4	7.8
(79, 81)	算数（数学）の勉強は大切だと思いますか	94.7	92.8	1.9	87.7	84.8	2.9
(80, 82)	算数（数学）の授業の内容はよく分かりますか	86.1	82.4	3.7	71.8	67.3	4.5
(81, 83)	(小)算数の授業で新しい問題に出合ったとき、それを解いてみたいと思いますか (中)数学ができるようになりたいと思いますか	77.6	78.0	-0.4	95.6	93.2	2.4
(82, 84)	算数（数学）の問題の解き方が分からないときは、諦めずにいろいろな方法を考えますか	85.5	84.0	1.5	81.2	75.2	6.0
(83, 85)	算数（数学）の授業で学習したことを普段の生活の中で活用できないか考えますか	71.7	73.1	-1.4	53.6	47.0	6.6
(84, 86)	算数（数学）の授業で学習したことは、将来、社会に出たときに役に立つと思いますか	89.5	89.8	-0.3	80.4	78.4	2.0
(85, 87)	算数（数学）の授業で問題を解くとき、もっと簡単に解く方法がないか考えますか	86.1	82.5	3.6	77.6	71.8	5.8
(86, 88)	算数（数学）の授業で公式やきまりを習うとき、そのわけ（根拠）を理解するようにしていますか	80.9	82.7	-1.8	76.8	70.7	6.1
(87, 89)	算数（数学）の授業で問題の解き方や考え方が分かるようにノートに書いていますか	88.8	88.5	0.3	80.4	78.6	1.8
(88, 90)	(小) 今回の算数の問題について、言葉や数、式を使って、わけや求め方などを書く問題がありましたが、どのように解答しましたか (中) 今回の数学の問題について、解答を言葉や数、式を使って説明する問題がありましたが、最後まで解答を書こうと努力しましたか。	70.4	70.4	0.0	59.4	57.7	1.7

○ 「授業の中で目標が示されている」「授業の最後に振り返る活動がある」「ノートに目標とまとめを書いている」について

- ・ 小学校：過去4年間の平均よりも向上がみられるが、まだ県全体よりは低い。
- ・ 中学校：過去4年間の平均よりも向上がみられ、さらに県全体よりも高い。

○ 「国語の勉強は好きか」「国語の勉強は大切だと思うか」「国語の授業の内容はよく分かるか」「読書は好き

か」について

- ・ 小中学校ともに、すべて県全体よりも低い。特に、「国語の授業の内容はよく分かるか」については、中学校で－17.2ポイントである。読書については、小学校、中学校ともに10ポイント以上のマイナスである。

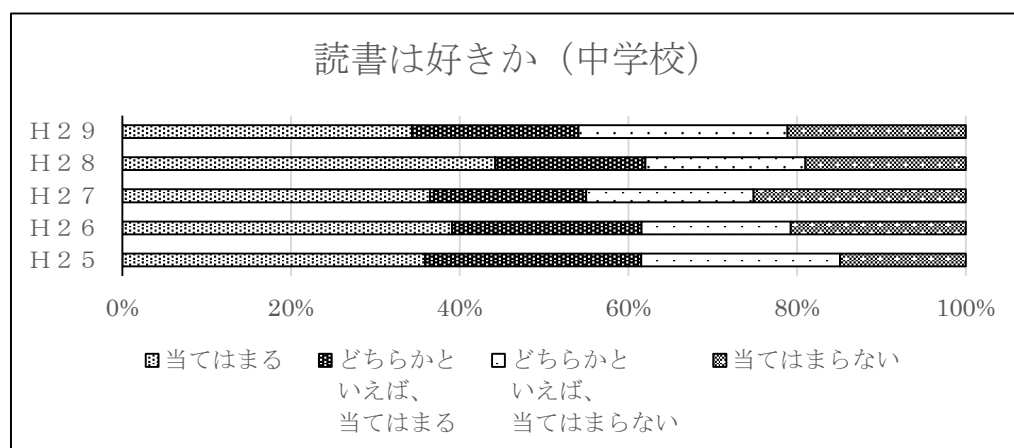
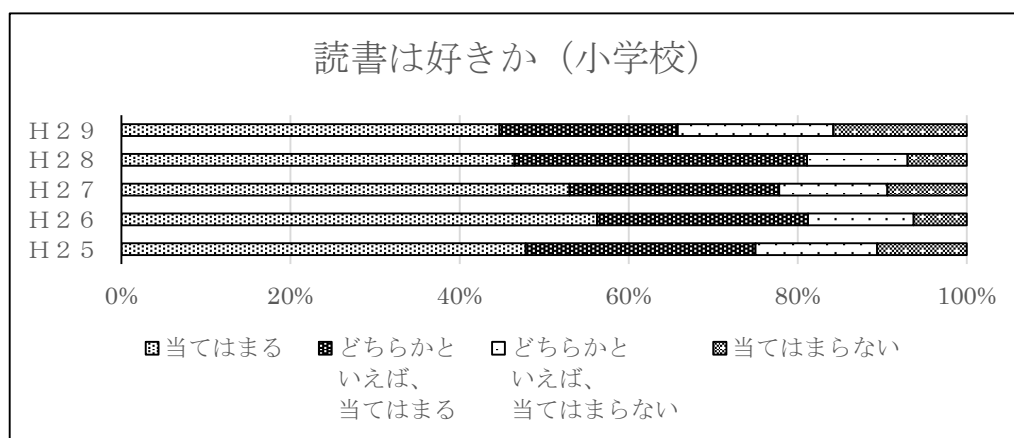
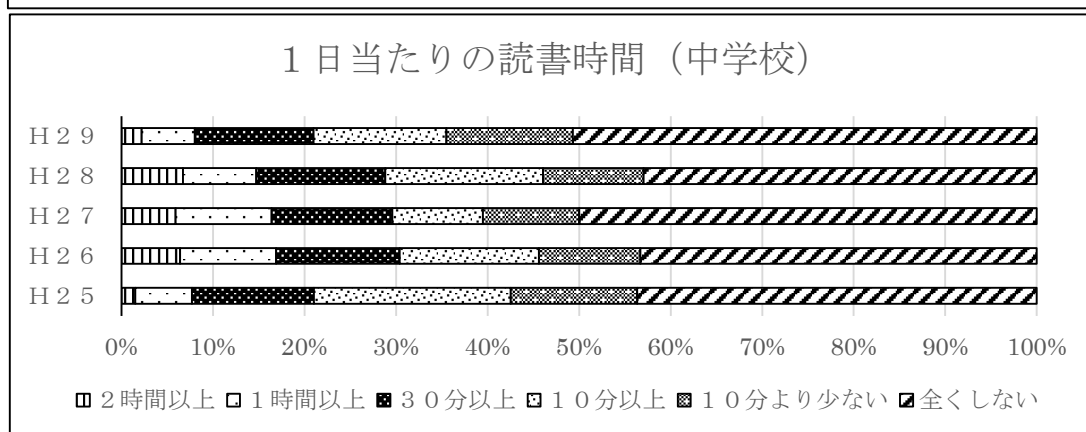
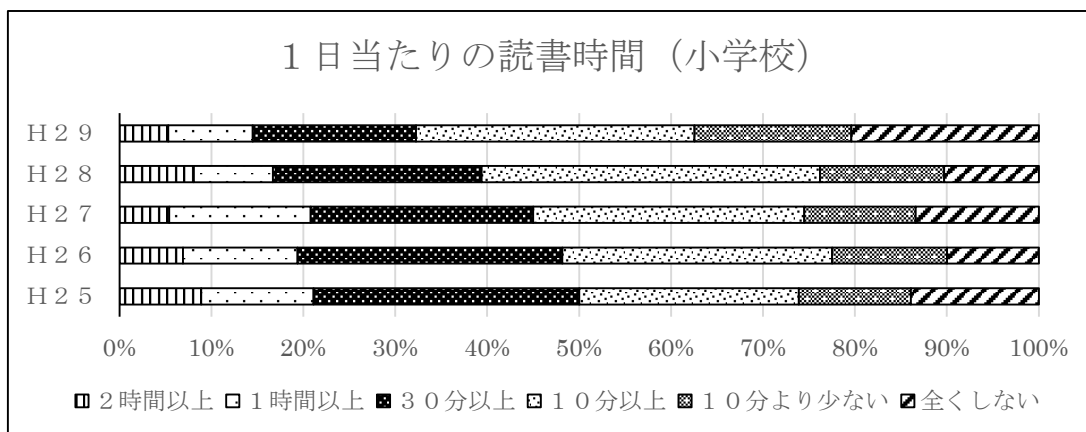
○ 「国語の授業で、目的に応じて資料を読む」「国語の授業で、話の組み立てを工夫して発表する」「国語の授業で、考えの理由が分かるように気を付けて書く」について

- ・ 小学校：過去4年間の平均よりも低い。さらに県全体よりも低い傾向にある。
- ・ 中学校：過去4年間の平均よりも高い。県全体よりもやや高い傾向にある。

○ 数学の授業全般について

- ・ 中学校では全ての項目において県全体よりも高く、ほとんどの項目において過去4年間の平均よりも高い。

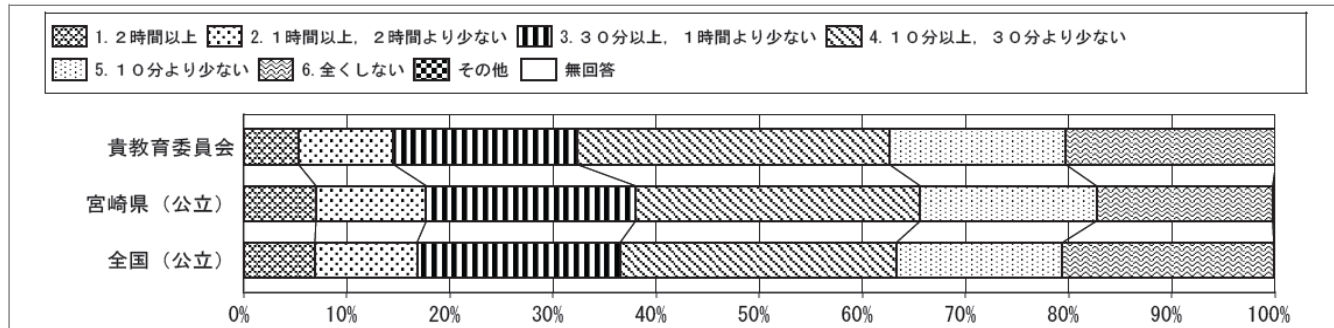
<読書>



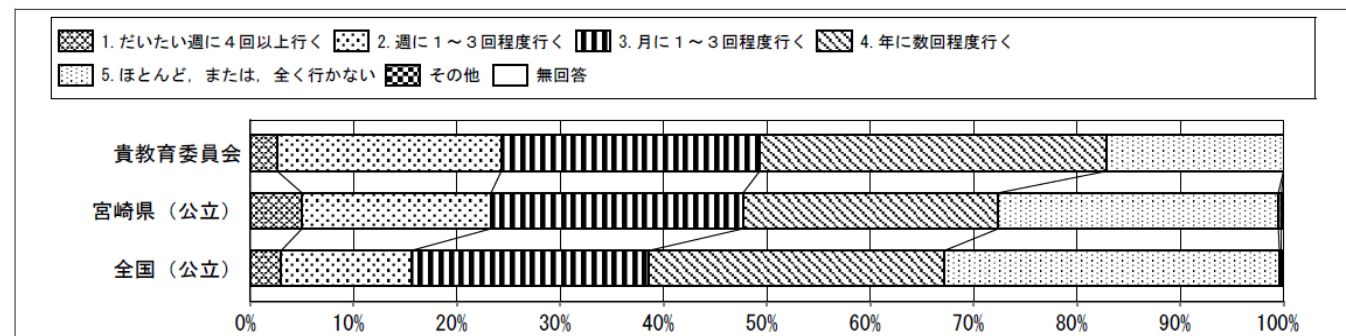
- 本町の5年間の推移からみると、小学生も中学生も読書時間が減少傾向にある。
- 中学生においては、全く読書をしない生徒が約半数を占めている。

読書に関する調査結果（小学校）

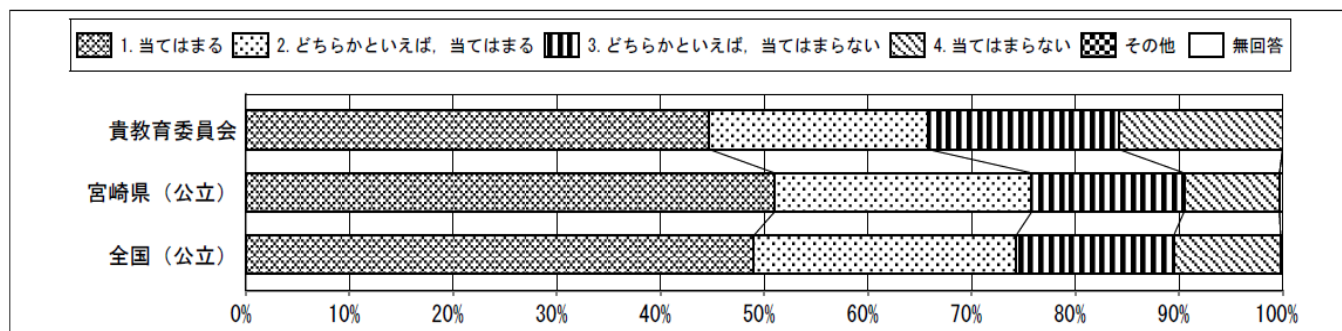
質問番号	質問事項									
(18)	学校の授業時間以外に、普段（月曜日から金曜日）、1日当たりどれくらいの時間、読書をしますか（教科書や参考書、漫画や雑誌は除く）									
選択肢	1	2	3	4	5	6	7	8	その他	無回答
貴教育委員会	5.3	9.2	17.8	30.3	17.1	20.4			0.0	0.0
宮崎県（公立）	7.0	10.7	20.3	27.6	17.1	17.1			0.1	0.1
全国（公立）	6.9	9.9	19.7	26.8	16.1	20.5			0.1	0.1



質問番号	質問事項									
(19)	昼休みや放課後、学校が休みの日に、本（教科書や参考書、漫画や雑誌は除く）を読んだり、借りたりするために、学校図書館・学校図書室や地域の図書館にどれくらい行きますか									
選択肢	1	2	3	4	5	6	7	8	その他	無回答
貴教育委員会	2.6	21.7	25.0	33.6	17.1				0.0	0.0
宮崎県（公立）	5.0	18.3	24.4	24.7	27.1				0.3	0.2
全国（公立）	3.0	12.6	23.0	28.6	32.4				0.2	0.1

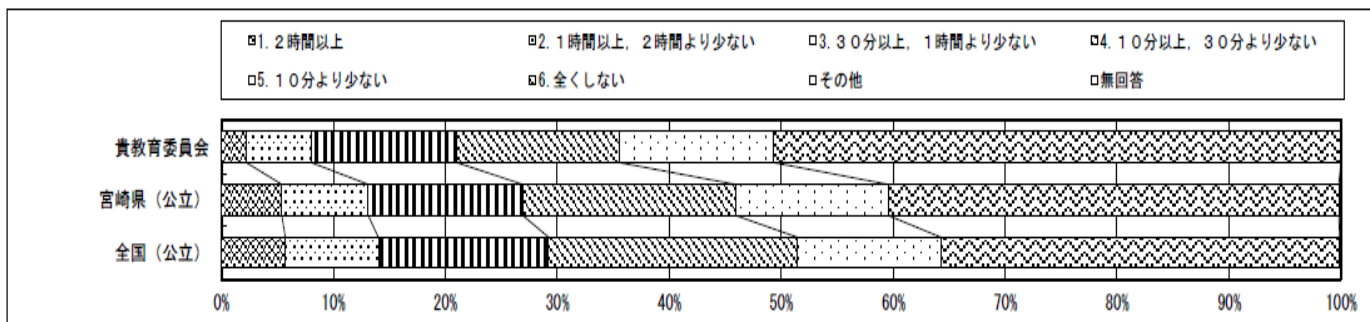


質問番号	質問事項									
(72)	読書は好きですか									
選択肢	1	2	3	4	5	6	7	8	その他	無回答
貴教育委員会	44.7	21.1	18.4	15.8					0.0	0.0
宮崎県（公立）	51.0	24.8	14.7	9.2					0.0	0.3
全国（公立）	49.0	25.3	15.2	10.3					0.0	0.2

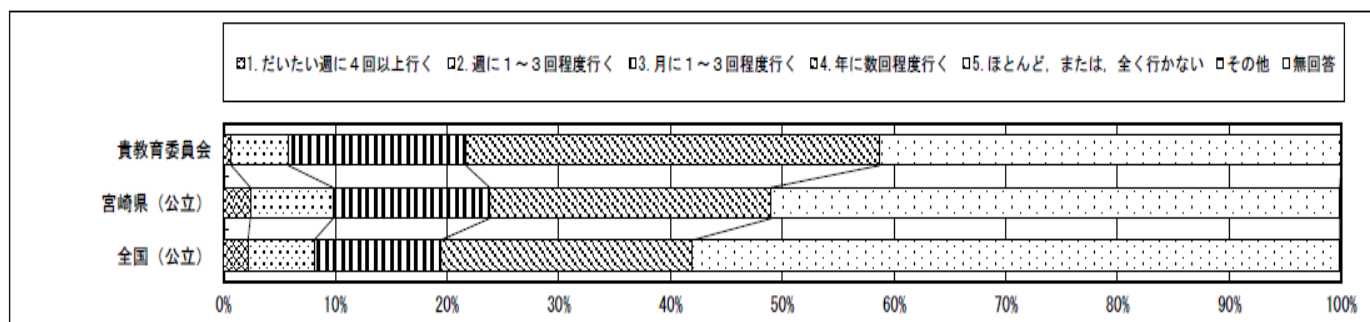


読書に関する調査結果（中学校）

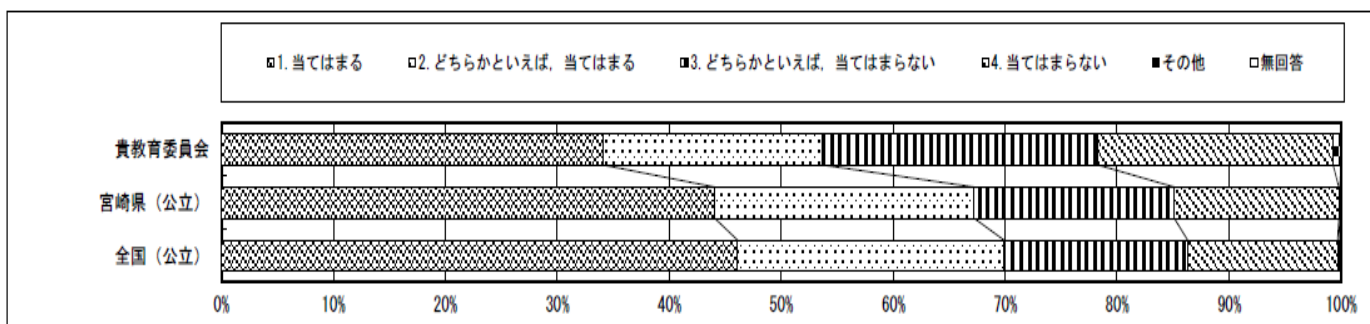
質問番号	質問事項										
(18)	学校の授業時間以外に、普段（月～金曜日）、1日当たりどれくらいの時間、読書をしますか（教科書や参考書、漫画や雑誌は除く）										
選択肢	1	2	3	4	5	6	7	8	9	その他	無回答
貴教育委員会	2.2	5.8	13.0	14.5	13.8	50.7				0.0	0.0
宮崎県（公立）	5.4	7.7	13.8	19.0	13.6	40.2				0.1	0.1
全国（公立）	5.7	8.3	15.2	22.2	12.8	35.6				0.0	0.1



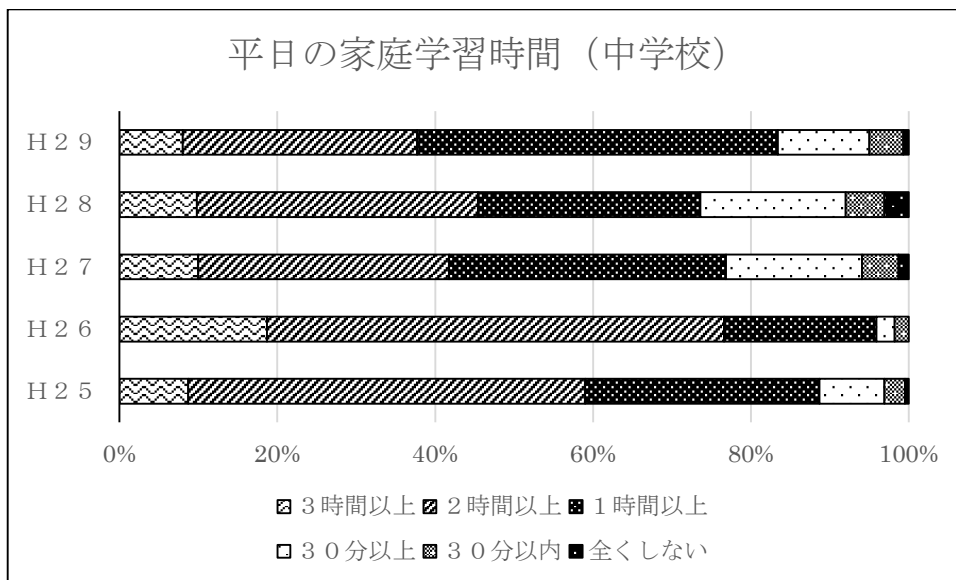
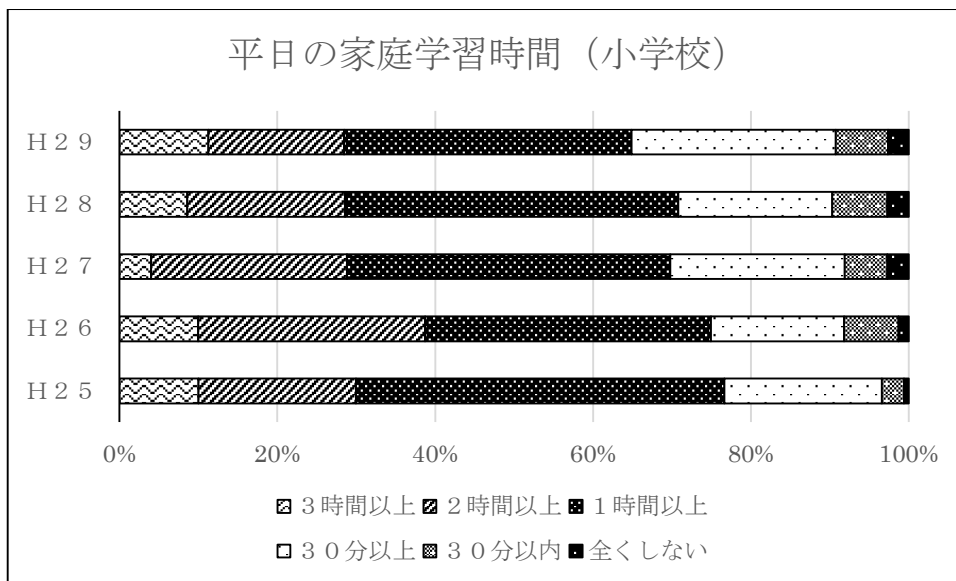
質問番号	質問事項										
(19)	屋休みや放課後、学校が休みの日に、本（教科書や参考書、漫画や雑誌は除く）を読んだり、借りたりするために、学校図書館・学校図書室や地域の図書館にどれくらい行きますか										
選択肢	1	2	3	4	5	6	7	8	9	その他	無回答
貴教育委員会	0.7	5.1	15.9	37.0	41.3					0.0	0.0
宮崎県（公立）	2.4	7.4	14.0	25.2	50.9					0.0	0.1
全国（公立）	2.2	5.9	11.3	22.5	58.0					0.0	0.1



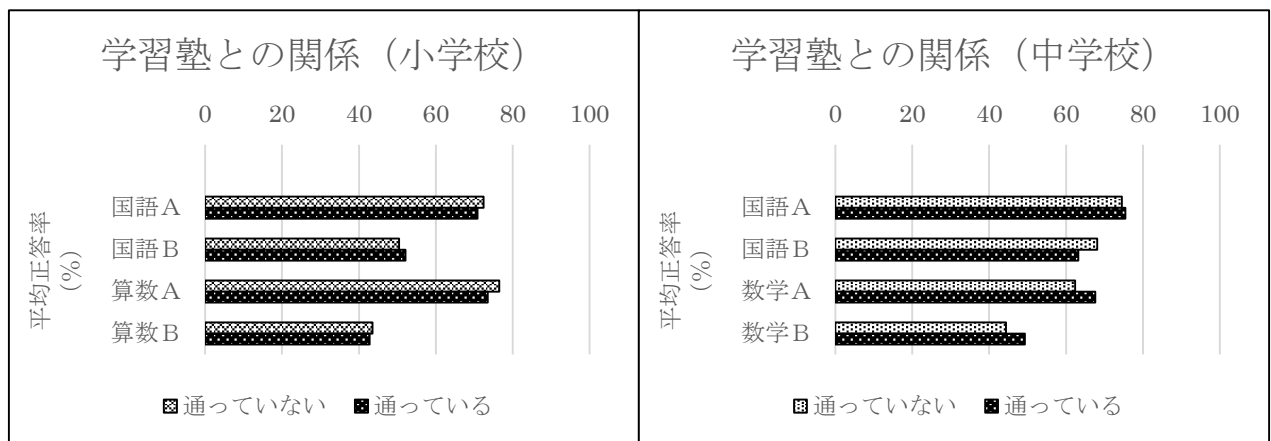
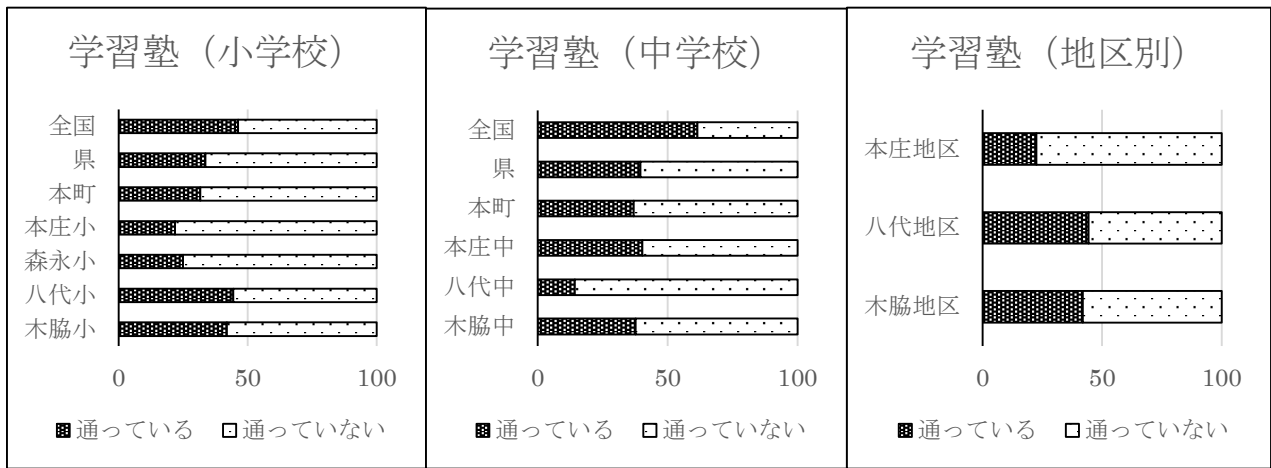
質問番号	質問事項										
(74)	読書は好きですか										
選択肢	1	2	3	4	5	6	7	8	9	その他	無回答
貴教育委員会	34.1	19.6	24.6	21.0						0.7	0.0
宮崎県（公立）	44.1	23.2	17.9	14.7						0.1	0.1
全国（公立）	46.1	23.8	16.4	13.4						0.1	0.2



<家庭学習の時間、学習塾>

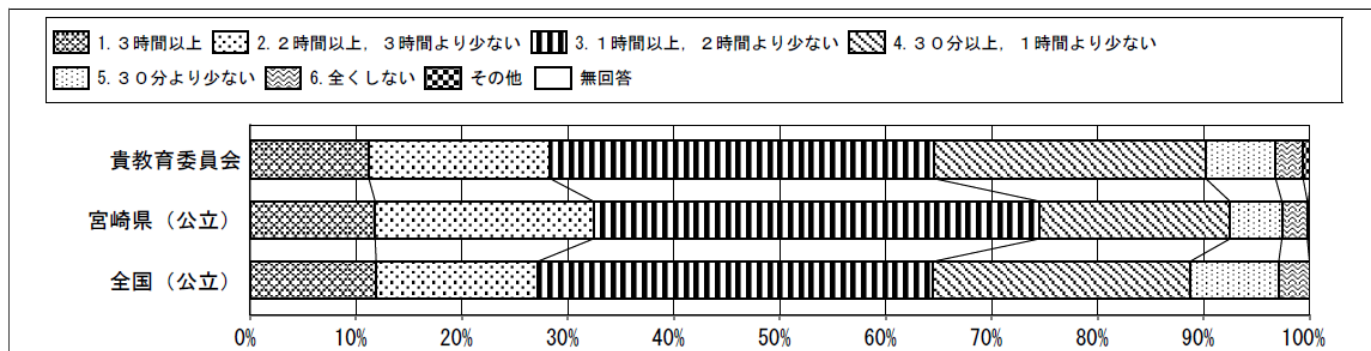


- 平日の家庭学習時間が1時間に満たない（全くしないも含む）割合について
 - ・ 小学生：本町34.9% 県全体25.3%
 - ・ 中学生：本町16.6% 県全体20.6%
- 本町の5年間の推移からみると、小中学生ともに家庭学習の時間は減ってきている。
- 学習塾（家庭教師）に通っていない子どもの割合が県全体の割合よりも少し多い。
- 学習塾（家庭教師）と平均正答率との間には、中学校数学において相関関係がみられる。

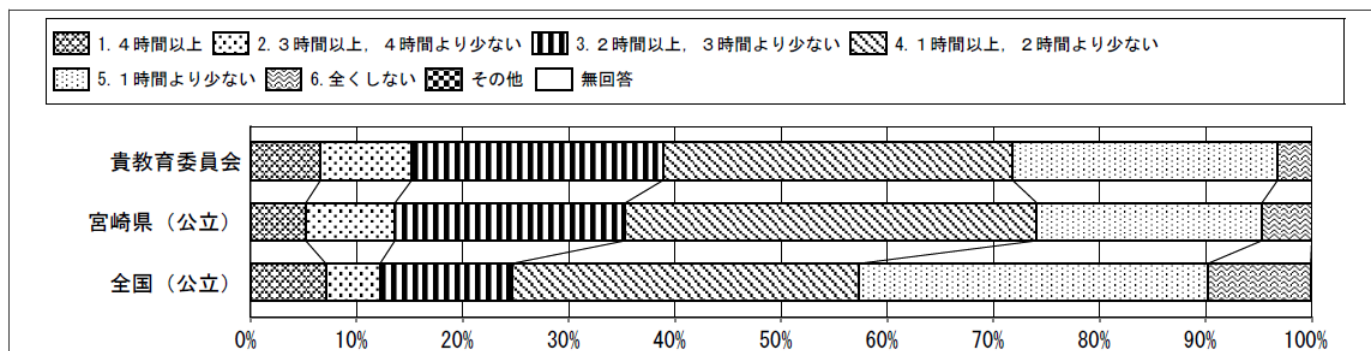


家庭学習の時間、学習塾に関する調査結果（小学校）

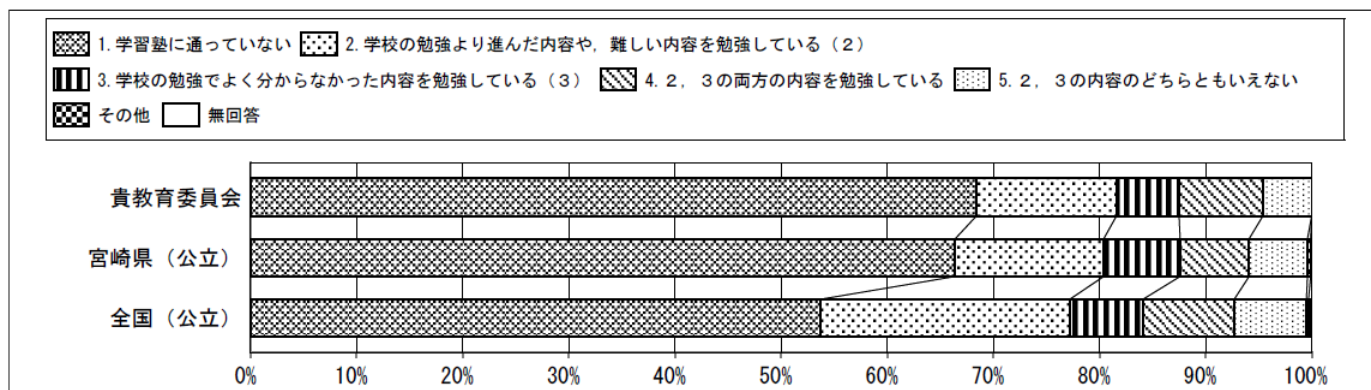
質問番号	質問事項									
(15)	学校の授業時間以外に、普段（月曜日から金曜日）、1日当たりどれくらいの時間、勉強をしますか（学習塾で勉強している時間や家庭教師に教わっている時間も含む）									
選択肢	1	2	3	4	5	6	7	8	その他	無回答
貴教育委員会	11.2	17.1	36.2	25.7	6.6	2.6			0.7	0.0
宮崎県（公立）	11.8	20.6	42.1	18.0	4.9	2.4			0.1	0.1
全国（公立）	11.9	15.2	37.3	24.3	8.4	2.9			0.1	0.0



質問番号	質問事項									
(16)	土曜日や日曜日など学校が休みの日に、1日当たりどれくらいの時間、勉強をしますか（学習塾で勉強している時間や家庭教師に教わっている時間も含む）									
選択肢	1	2	3	4	5	6	7	8	その他	無回答
貴教育委員会	6.6	8.6	23.7	32.9	25.0	3.3			0.0	0.0
宮崎県（公立）	5.2	8.4	21.7	38.8	21.2	4.7			0.0	0.1
全国（公立）	7.1	5.1	12.4	32.7	32.9	9.7			0.1	0.1

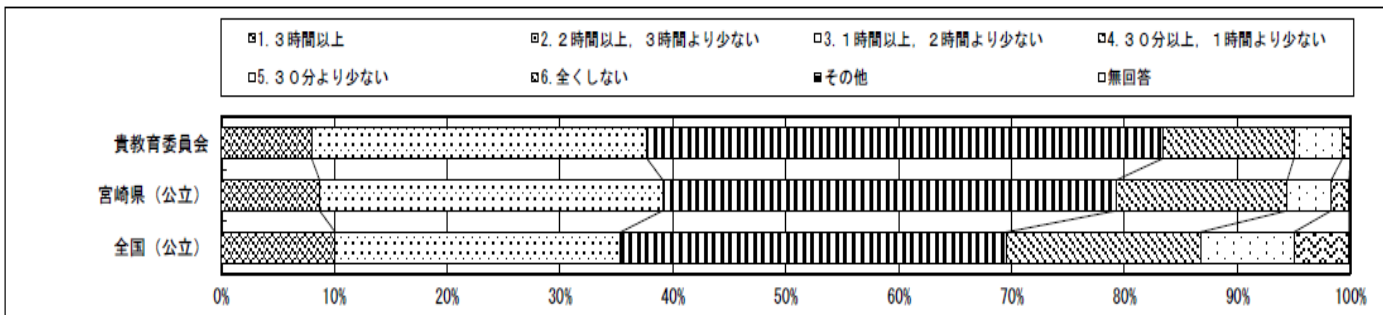


質問番号	質問事項									
(17)	学習塾（家庭教師を含む）で勉強をしていますか									
選択肢	1	2	3	4	5	6	7	8	その他	無回答
貴教育委員会	68.4	13.2	5.9	7.9	4.6				0.0	0.0
宮崎県（公立）	66.4	14.0	7.2	6.5	5.5				0.3	0.1
全国（公立）	53.7	23.5	6.9	8.6	6.8				0.2	0.1

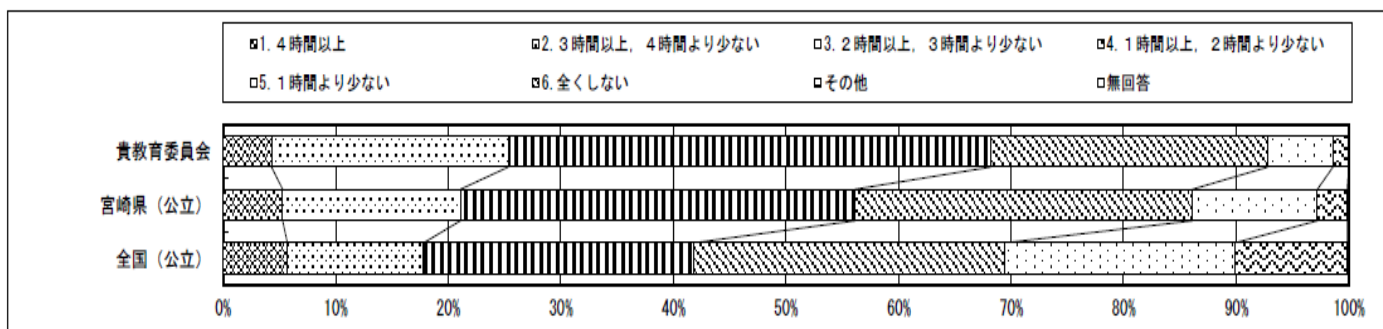


家庭学習の時間、学習塾に関する調査結果（中学校）

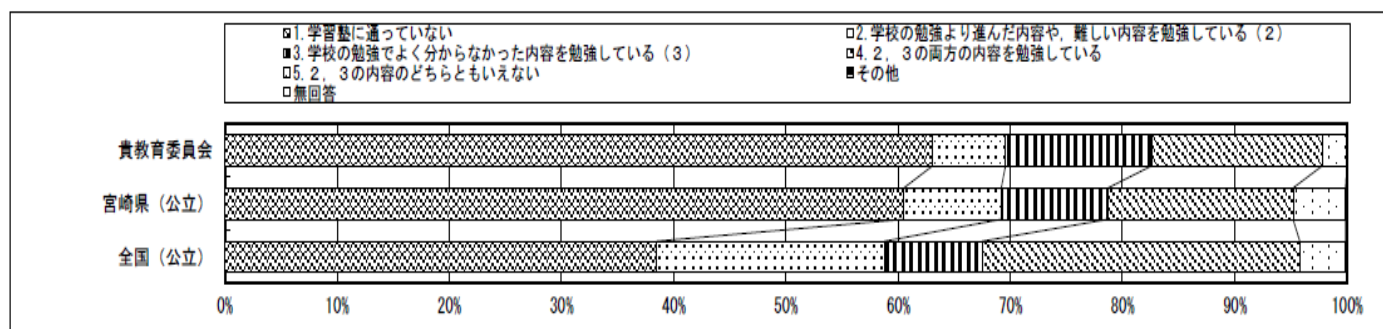
質問番号	質問事項										
(15)	学校の授業時間以外に、普段（月～金曜日）、1日当たりどれくらいの時間、勉強をしますか（学習塾で勉強している時間や家庭教師に教わっている時間も含む）										
選択肢	1	2	3	4	5	6	7	8	9	その他	無回答
貴教育委員会	8.0	29.7	45.7	11.6	4.3	0.7				0.0	0.0
宮崎県（公立）	8.7	30.4	40.2	15.1	3.9	1.6				0.0	0.1
全国（公立）	10.1	25.3	34.2	17.2	8.3	4.9				0.0	0.1



質問番号	質問事項										
(16)	土曜日や日曜日など学校が休みの日に、1日当たりどれくらいの時間、勉強をしますか（学習塾で勉強している時間や家庭教師に教わっている時間も含む）										
選択肢	1	2	3	4	5	6	7	8	9	その他	無回答
貴教育委員会	4.3	21.0	42.8	24.6	5.8	1.4				0.0	0.0
宮崎県（公立）	5.3	15.8	35.1	30.0	11.1	2.7				0.0	0.1
全国（公立）	5.7	12.1	24.0	27.6	20.4	10.0				0.0	0.1

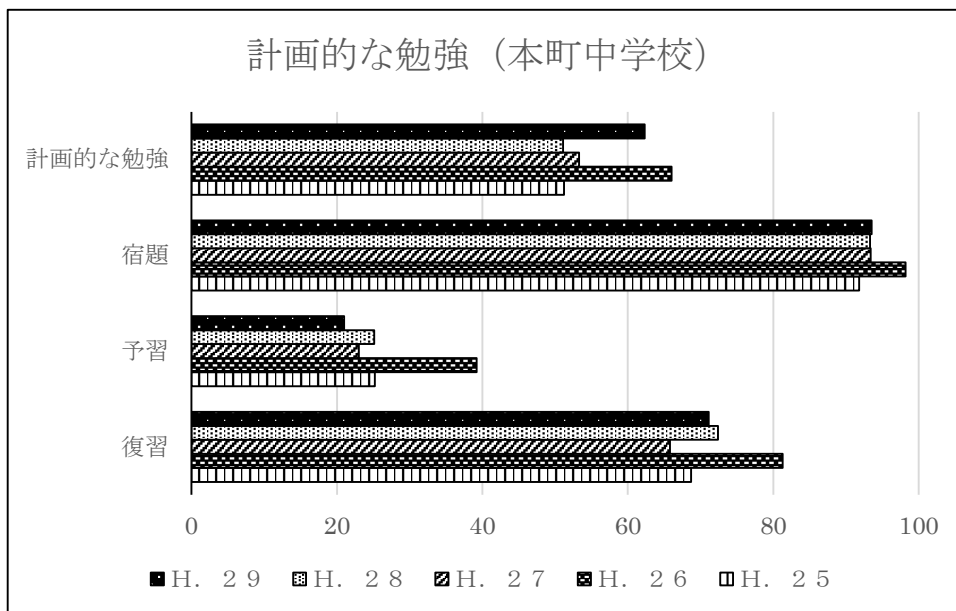
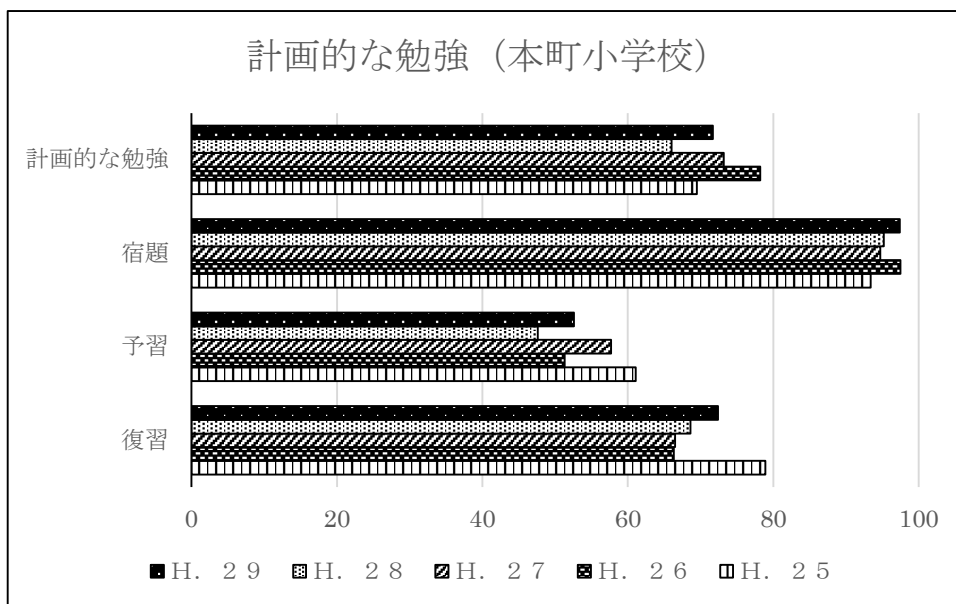


質問番号	質問事項										
(17)	学習塾（家庭教師を含む）で勉強をしていますか										
選択肢	1	2	3	4	5	6	7	8	9	その他	無回答
貴教育委員会	63.0	6.5	13.0	15.2	2.2					0.0	0.0
宮崎県（公立）	60.5	8.7	9.5	16.5	4.7					0.0	0.1
全国（公立）	38.5	20.3	8.7	28.3	4.1					0.0	0.1



<計画的な勉強、宿題、予習、復習>

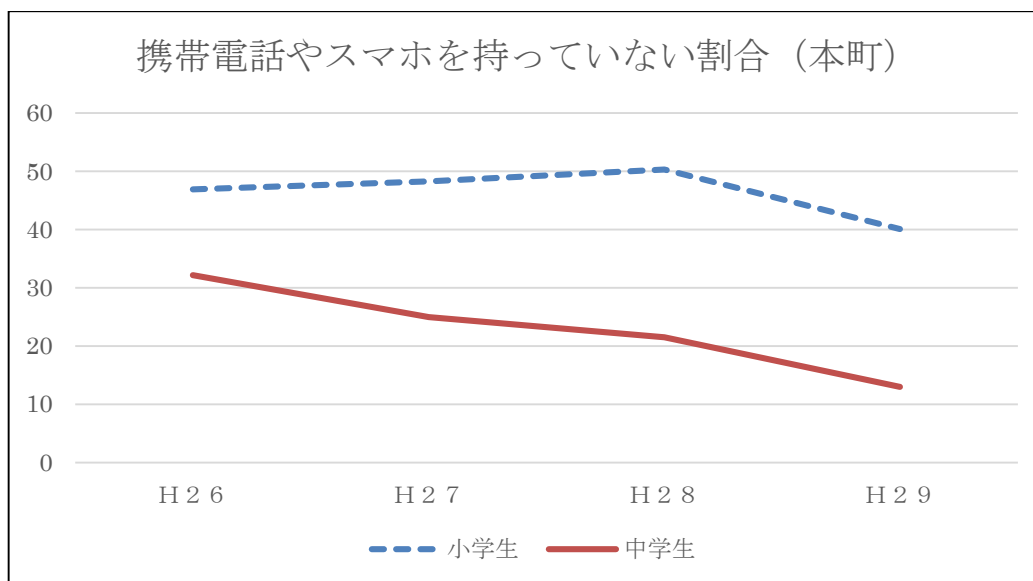
計画的な勉強、宿題、予習、復習に関する調査結果							
(肯定的な回答の割合を県全体と比較したもの)							
質問番号	質問事項	小学校			中学校		
		本町	本県	比較	本町	本県	比較
(29, 31)	家で、自分で計画を立てて勉強していますか。	71.7	70.5	1.2	62.3	55.1	7.2
(30, 32)	家で、学校の宿題をしていますか。	97.4	96.6	0.8	93.5	95.8	-2.3
(31, 33)	家で、学校の授業の予習をしていますか。	52.6	47.0	5.6	21.0	23.5	-2.5
(32, 34)	家で、学校の授業の復習をしていますか。	72.4	73.6	-1.2	71.1	71.4	-0.3



- 中学校では、家で計画的な勉強を行っている割合が県全体の平均よりも高い。
- 中学校では、予習と復習の実施割合が伸びていない。

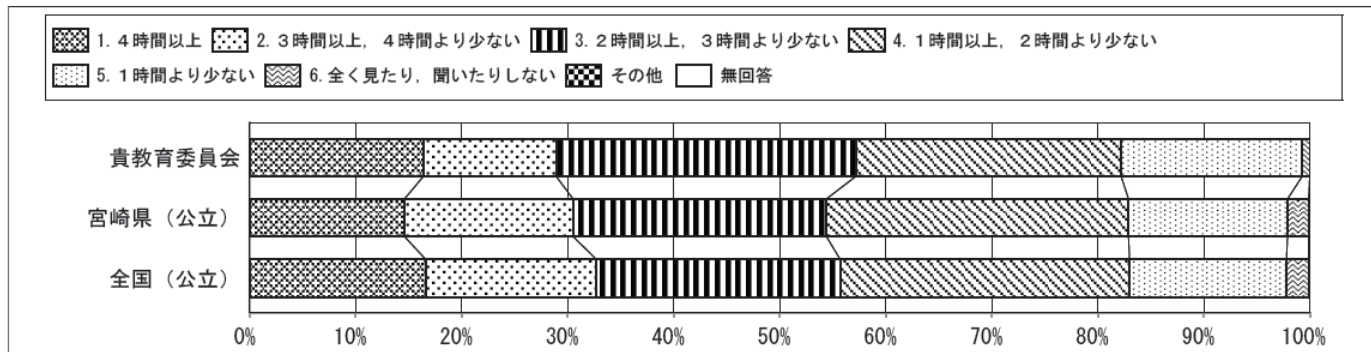
<メディアとの関係>

- 「テレビやDVDの視聴など」「テレビゲームなど」「メール、インターネットなど」について
 - ・ 小学校：ほぼ、県全体の割合と同様の傾向である。
 - ・ 中学校：4時間以上、3時間以上、2時間以上など長時間については、県全体の割合よりも少ない傾向にある。
- 携帯電話やスマートフォンを持っていない割合は、小学校が40.1%（昨年度は50.3%）、中学校が13.0%（昨年度は21.5%）であり、昨年度よりも少なくなっている。

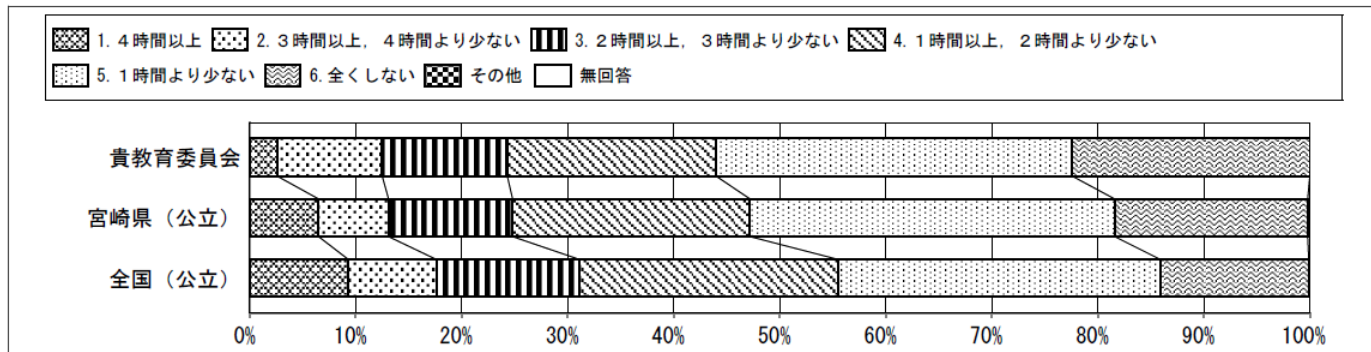


メディアとの関係に関する調査（小学校）

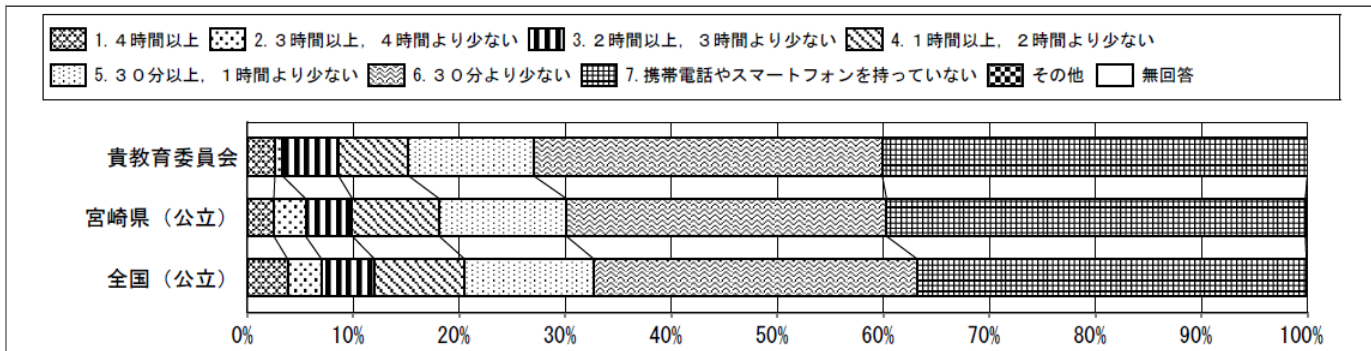
質問番号	質問事項									
(12)	普段（月曜日から金曜日）、1日当たりどれくらいの時間、テレビやビデオ・DVDを見たり、聞いたりしますか（勉強のためのテレビやビデオ・DVDを見る時間、テレビゲームをする時間は除く）									
選択肢	1	2	3	4	5	6	7	8	その他	無回答
貴教育委員会	16.4	12.5	28.3	25.0	17.1	0.7			0.0	0.0
宮崎県（公立）	14.6	15.9	23.9	28.5	15.0	2.0			0.1	0.0
全国（公立）	16.6	16.1	23.0	27.3	14.8	2.1			0.1	0.0



質問番号	質問事項									
(13)	普段（月曜日から金曜日）、1日当たりどれくらいの時間、テレビゲーム（コンピュータゲーム、携帯式のゲーム、携帯電話やスマートフォンを使ったゲームも含む）をしますか									
選択肢	1	2	3	4	5	6	7	8	その他	無回答
貴教育委員会	2.6	9.9	11.8	19.7	33.6	22.4			0.0	0.0
宮崎県（公立）	6.5	6.6	11.7	22.4	34.4	18.2			0.2	0.0
全国（公立）	9.3	8.3	13.5	24.4	30.4	14.0			0.1	0.0

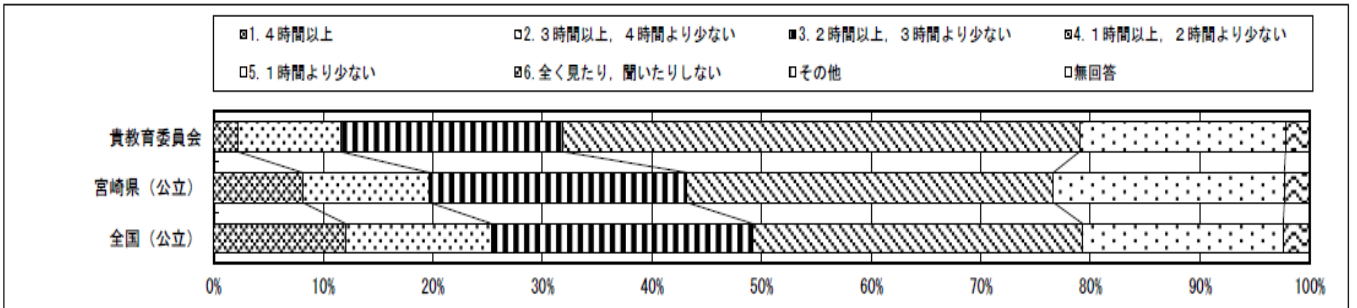


質問番号	質問事項									
(14)	普段（月曜日から金曜日）、1日当たりどれくらいの時間、携帯電話やスマートフォンで通話やメール、インターネットをしますか（携帯電話やスマートフォンを使ってゲームをする時間は除く）									
選択肢	1	2	3	4	5	6	7	8	その他	無回答
貴教育委員会	2.6	0.7	5.3	6.6	11.8	32.9	40.1		0.0	0.0
宮崎県（公立）	2.5	3.0	4.4	8.2	12.0	30.2	39.5		0.1	0.0
全国（公立）	3.8	3.2	5.0	8.5	12.2	30.5	36.7		0.1	0.0

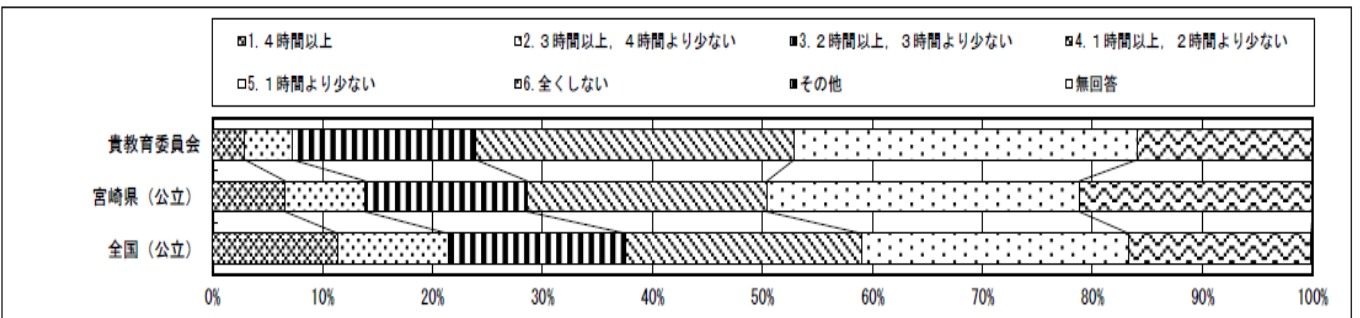


メディアとの関係に関する調査（中学校）

質問番号	質問事項										
(12)	普段（月～金曜日）、1日当たりどれくらいの時間、テレビやビデオ・DVDを見たり、聞いたりしますか（勉強のためのテレビやビデオ・DVDを見る時間、テレビゲームをする時間は除く）										
選択肢	1	2	3	4	5	6	7	8	9	その他	無回答
貴教育委員会	2.2	9.4	20.3	47.1	18.8	2.2				0.0	0.0
宮崎県（公立）	8.1	11.6	23.5	33.5	21.1	2.3				0.0	0.0
全国（公立）	12.0	13.3	23.8	30.1	18.3	2.4				0.0	0.0



質問番号	質問事項										
(13)	普段（月～金曜日）、1日当たりどれくらいの時間、テレビゲーム（コンピュータゲーム、携帯式のゲーム、携帯電話やスマートフォンを使ったゲームも含む）をしますか										
選択肢	1	2	3	4	5	6	7	8	9	その他	無回答
貴教育委員会	2.9	4.3	16.7	29.0	31.2	15.9				0.0	0.0
宮崎県（公立）	6.6	7.3	14.7	21.8	28.4	21.2				0.0	0.0
全国（公立）	11.4	10.0	16.2	21.4	24.3	16.6				0.0	0.1



質問番号	質問事項										
(14)	普段（月～金曜日）、1日当たりどれくらいの時間、携帯電話やスマートフォンで通話やメール、インターネットをしますか（携帯電話やスマートフォンを使ってゲームをする時間は除く）										
選択肢	1	2	3	4	5	6	7	8	9	その他	無回答
貴教育委員会	0.7	2.9	10.9	23.9	23.9	24.6	13.0			0.0	0.0
宮崎県（公立）	5.6	6.4	12.7	17.6	16.1	20.3	20.9			0.4	0.0
全国（公立）	9.5	8.6	14.1	18.2	15.9	17.5	16.1			0.2	0.1

