

令和6年度 県民総ぐるみ「地域・学校づくりのつどい」(北諸県・西諸県地区)

【本日の日程】

9:00	9:30	9:45		10:40	11:00		12:00
	9:35				11:15		12:05
受付 ※オンライン接続	開会	説明	講話	実践発表	休息	対話（質疑応答）	閉会

- (1) 開会
- (2) 説明「コミュニティ・スクールと地域学校協働活動（本部）の一体的推進及び本研修会の目的」
宮崎県教育庁 生涯学習課
- (3) 講話「地域の中に学校を 学校の中に地域を」
広島県府中市コミュニティ・スクール連絡協議会 会長 立石 克昭 氏
広島県府中市教育委員会 府中市教育課程研究センター 副センター長 竹内 博行 氏
- (4) 実践発表「地域をベースにした探究から広がる学び」
宮崎県立飯野高等学校 指導教諭 梅北 瑞輝 氏
- (5) 対話（質疑応答）「地域ぐるみでつくる未来への道しるべ」
- (6) 閉会 ※アンケート

Memo

【アンケート】

アンケートへの御協力をお願いいたします。
スマートフォンやタブレットPC等を活用し、
右の二次元コードを読み取って、御回答ください。



「地域ぐるみでつくる未来への道しるべ」

自分のことが好きになる子ども達を育てるために
今、私にできること



『対話』のルール

主語は「私」 当事者意識をもとう！ 他者依存的にならないように！

他者の意見を尊重する

地域ぐるみで、「自分のことが好きになる子ども達」を育てよう！

「自分のことが好き！」ってどんなこと？

- ～ができた。できるようになった。
- ほめられた。認めてくれた。
- 友達ができた。仲間が増えた
- 自分らしくいられる。

学校や家庭、地域の子ども達はどうだろう？

- 「自分のことが好き！」って感じているかな？

私の子ども達への関わりはどうだろう？

- もっと関わりたいのだけど…



それぞれの立場から、子ども達のためにできることは何か？

- 今やっていること
- 変えられること
- 新たにやれること

これなら私にもできそうだ！



学びに向かう力を育む

ひなたの学び

「日本のひなた宮崎県」では、幼稚園等・小学校・中学校・義務教育学校・高等学校・中等教育学校・特別支援学校と、すべての学びの場において、家庭・地域と連携しながら「ひなたの学び」を推進していきます。

ひひとりひとりが
問いをもち
どうして？なぜ？と問いをもちます

ななかまとなって
学び合い
いろいろな人とつながり、学び合い、考えを広げます

たたかめよう
深く考える力
自らの問いに対して、深く学び、さらに伸びていきます

みやざきのこどもは、ひとりひとりが、生き生きと、すすんで学び、
さんさんと光る太陽のように、みやざきの未来を明るく照らしていきます。

宮崎県教育委員会

令和6年度 県民総ぐるみ 「地域・学校づくりのつどい」

【行政説明】

「コミュニティ・スクールと地域学校協働活動の一体的推進及び本研修会の目的」

【県教育庁 生涯学習課】

地域住民（保護者）の思い

地域にある仕事を子供
たちに知らせたいな

地域の伝統芸能を
子供たちに引き継いで
いきたいな

地域の行事を
盛り上げるために
人材がほしいな

いろんな体験活動
をさせたい

子供たちと交流する
機会がほしいな

得意なことを生かして
子供たちの役に立ちたい

子供たちが安心して登下校
できる環境を守りたい



学校（教職員）の思い

不登校の子供や
家庭の支援を手厚く
できないかな

地域からの理解
医療・福祉との連携
を深められないかな

災害があったときの体
制を整えておく必要が
あるな

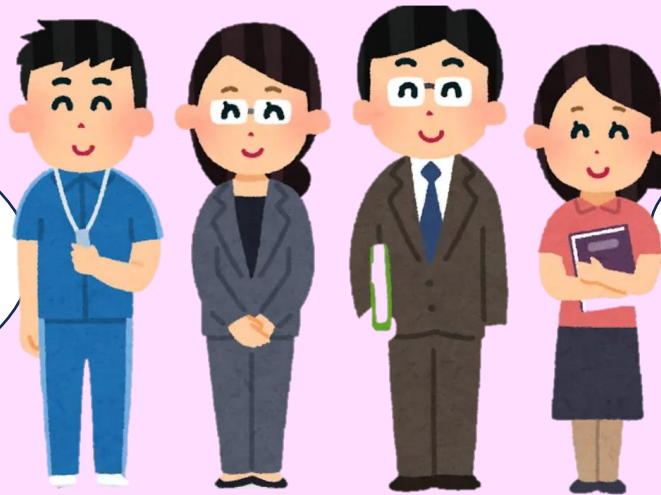
子供たちに必要な資質・
能力を育成するために社
会に開かれた教育課程を
実現させたい

地域と学校の役割を明確に
できると、子供と向き合え
る時間が増えそうだ

魅力ある学校づくり
について相談できる
場があるといいな

地域資源のひと・
もの・ことを生かした授業
をより充実させたい

地域に貢献できる活動
を授業に取り入れたい





学校を核とした地域づくり・地域とともにある学校づくりへ



「これからの未来を担う子供たち」を育てるために
どのような取組を連携・協働して実践すればよいか
広く社会の大人を交えて智恵を出し合う



地域住民（保護者）の思い

地域の行事を
盛り上げるために
人材がほしいな

地域にある仕事を子供
たちに知らせたいな

地域の伝統芸能を
子供たちに引き継いで
いきたいな

いろんな体験活動
をさせたい

子供たちと交流する
機会がほしいな

得意なことを生かして
子供たちの役に立ちたい

子供たちが安心して登下校
できる環境を守りたい



学校（教職員）の思い

不登校の子供や
家庭の支援を手厚く
できないかな

地域からの理解
医療・福祉との連携
を深められないかな

災害があったときの体
制を整えておく必要が
あるな

子供たちに必要な資質・
能力を育成するために社
会に開かれた教育課程を
実現させたい

地域と学校の役割を明確に
できると、子供と向き合え
る時間が増えそうだ

魅力ある学校づくり
について相談できる
場があるといいな

地域資源のひと・
もの・ことを生かした授業
をより充実させたい

地域に貢献できる活動
を授業に取り入れたい





学校を核とした地域づくり・地域とともにある学校づくりへ



学校(コミュニティ・スクール)

学校運営協議会

学校運営・その運営に必要な
支援に関する協議など



地域と目標やビジョンを共有

地 域

地域学校協働本部



学校と
目標やビジョンを
共有



地域学校協働活動

委員として参画

人材・活動などの
コーディネート



地域学校協働活動
推進員

キーパーソン



【地域学校協働本部の3要素】

① コーディネート機能

「こ」 コーディネート機能
「た」 多様な活動
「け」 継続的な活動

こったけ！
(特に学校関係者は
理解しておきましょう)



- ☐ 地域学校協働活動推進員（地域コーディネーター）として配置され、地域学校協働活動に係る連絡調整・活動の企画調整、協働本部運営委員会の実施等を担っている人がいる。
※ 社会教育法第9条の7に規定するもの
- ☐ 既存の学校支援地域本部に地域コーディネーターとして配置され、主に地域学校協働活動に係る連絡調整を担っている人がいる。
- ☐ 地域学校協働活動推進員や地域コーディネーターは配置されていないが、地域に地域学校協働活動に係る連絡調整をしている人がいる。
- ☐ 学校運営協議会の委員として委嘱されている人の中に、コーディネートしている人がいる。

② 多様な活動

- ☐ 学校（教育課程内）で、地域住民等が参画する教育活動が各学年で実施されている。
- ☐ 地域で、地域住民等が参画した子供たちの成長を支えるための活動が複数実施されている。

③ 継続的な活動

- ☐ 学校の先生が替わっても、地域住民が参画した教育活動が継続して実施されている。
- ☐ 子供たちの成長のために、地域に学校と連携した活動が毎年実施されている。

①～③それぞれに
1つでもチェックが
あればOKだワン！



キーパーソンである地域学校協働活動推進員

地域と学校をつなぐコーディネーター

【社会教育法 第9条の7】
(教育委員会が委嘱)

【 役 割 】

地域住民等と学校との連絡調整等を行う

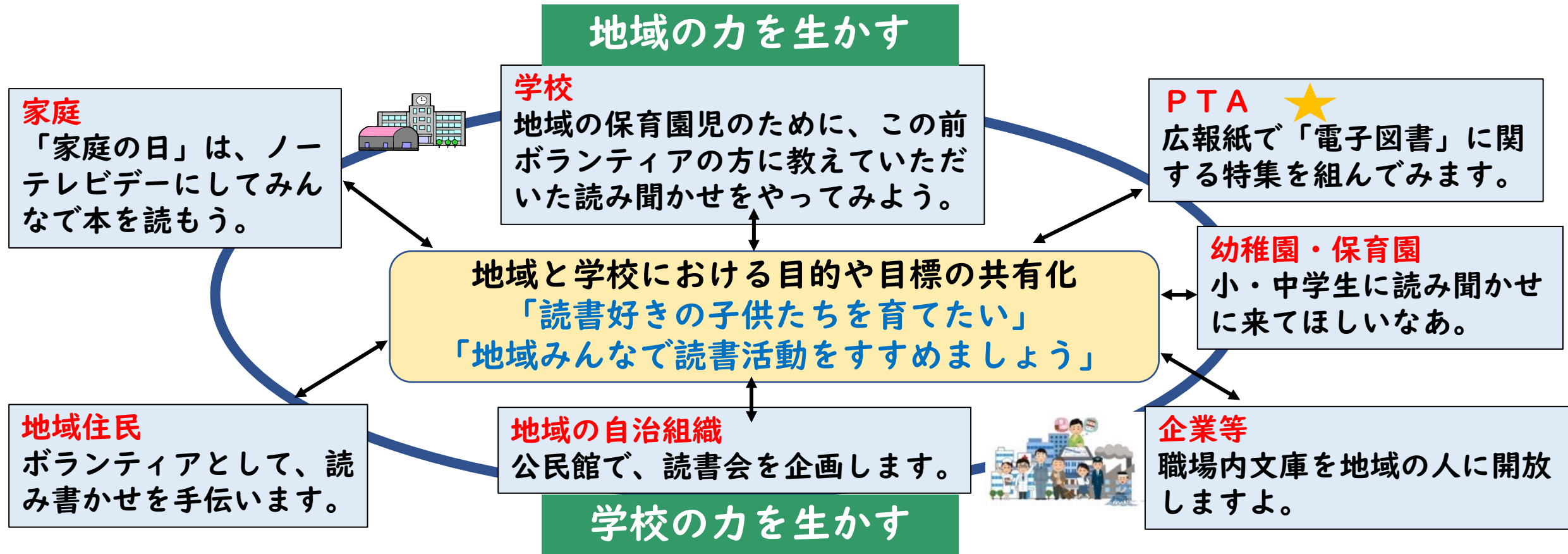
- 地域住民等と学校との間の情報共有
- 地域学校協働活動を行う地域住民等への助言・援助

【委嘱する理由】

法律に位置付けられた明確な立ち位置で地域学校協働活動を推進することにより、継続的で円滑な活動を行うことができる。



コミュニティ・スクールと地域学校協働活動の一体的推進を通して



「総合化」 ・ 「ネットワーク化」 を目指す



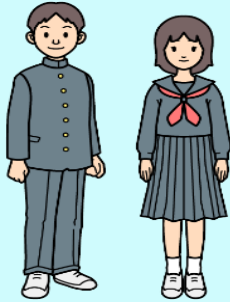
地域と学校が連携・協働することの効果



学校への効果

全学校種

- ◎学校と地域が目的や目標を共有【教育的効果】
- ◎特色ある学校づくりの推進【学校運営】
- ◎地域と連携した組織的な取組の実現【教育の質の向上】
- ◎地域と学校の適切な役割分担の明確化【働き方改革】
- ◎子供の安全・安心な環境の確保【地域づくり】等



高等学校

- ◎スクール・ポリシーの策定【学校の特色】
- ◎総合的な探究の時間の充実【キャリア教育】
- ◎企業や高等教育機関等との連携【進学・就職】
- ◎商工会や行政との連携【地域貢献】等

特別支援学校

- ◎所在する地域との連携【地域の理解】
- ◎就労先となる企業等とのつながりづくり【就職】
- ◎行政や医療関係者、福祉団体との連携【支援体制の充実】
- ◎災害に関する地域との連携【防災】等

地域への効果

地域住民

- ◎地域の子供たちや教職員と顔なじみ
- ◎他の地域住民との交流
- ◎地域のつながりの深化
- ◎地域住民の生きがいづくり等



地域づくり・まちづくり

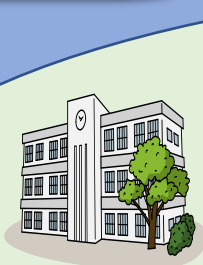
- ◎地区の祭りや行事など、地域活動の活発化
- ◎新しいまちづくりや、よりよい地域づくりの推進
- ◎災害時における円滑な体制づくりや、防犯対策等



「これからのみやぎきを担う人材育成」や「地域の活性化」を目指して



持続可能な地域社会の構築



学校



地域とともにある学校づくり



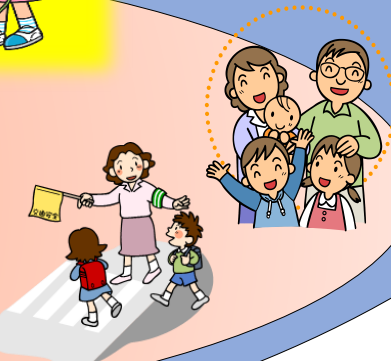
子ども



地域



学校を核とした地域づくり





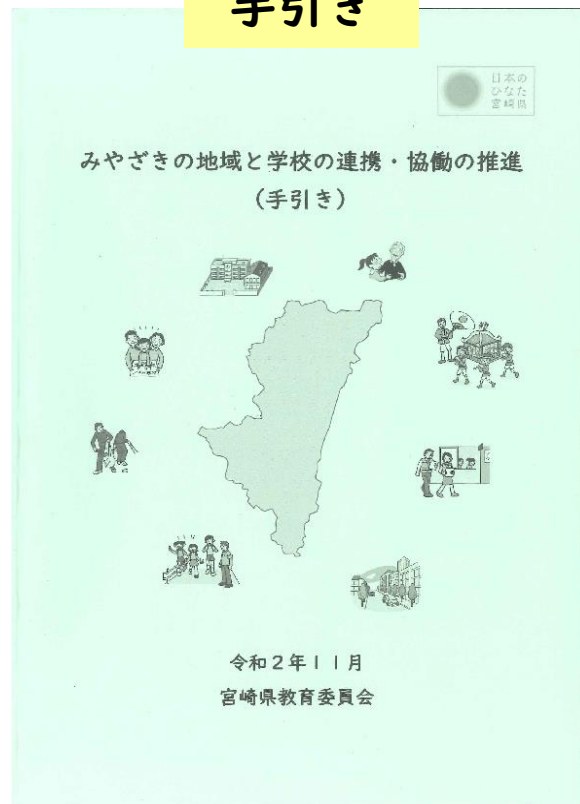
詳細はこちらをご覧ください



みやざきの地域と学校の連携・協働の推進

令和5年度
「実践事例集」

手引き



概要版



令和5年度
地域と学校の絆を育む
体制整備推進事業
実践事例集

「学校における学びの連携・協働」
「地域における学習支援・体験活動」
「コミュニティ・スクールの導入に向けた活動」



宮崎県教育委員会

※ 「みやざき学び応援ネット」に掲載



みやざき学び
応援ネット
携帯サイト

お持ちの携帯からも
情報をご覧頂けます。

府中明郷学園コミュニティ・スクール

「地域の中に学校を！学校の中に地域を！」



府中市CS連絡協議会 会長・タテイシ広美社代表取締役会長
立石 克昭

コミュニティ・スクール(学校運営協議会制度)の仕組み

コミュニティ・スクールとは、「学校運営協議会」を設置している学校のこと。

→「学校運営協議会制度」は、次の法律に基づく制度で、主に3つの機能を持つ。

【地方教育行政の組織及び運営に関する法律 第47条の5】

教育委員会が、学校や地域の実情に応じて学校運営協議会を設置
＝学校の運営に関して協議する機関

- 校長が作成する学校運営の基本方針の承認をすること（必須）
- 学校運営について、教育委員会又は校長に意見を述べることができること
- 教職員の任用に関して、教育委員会規則に定める事項について、教育委員会に意見を述べることができること

合議体

~~個人の意見を尊重~~

教育委員会
の下部組織

委員は特別職の非常勤公務員

「学校運営の基本方針とは？方針の承認とは？」

「学校運営の基本方針」を承認するとは・・

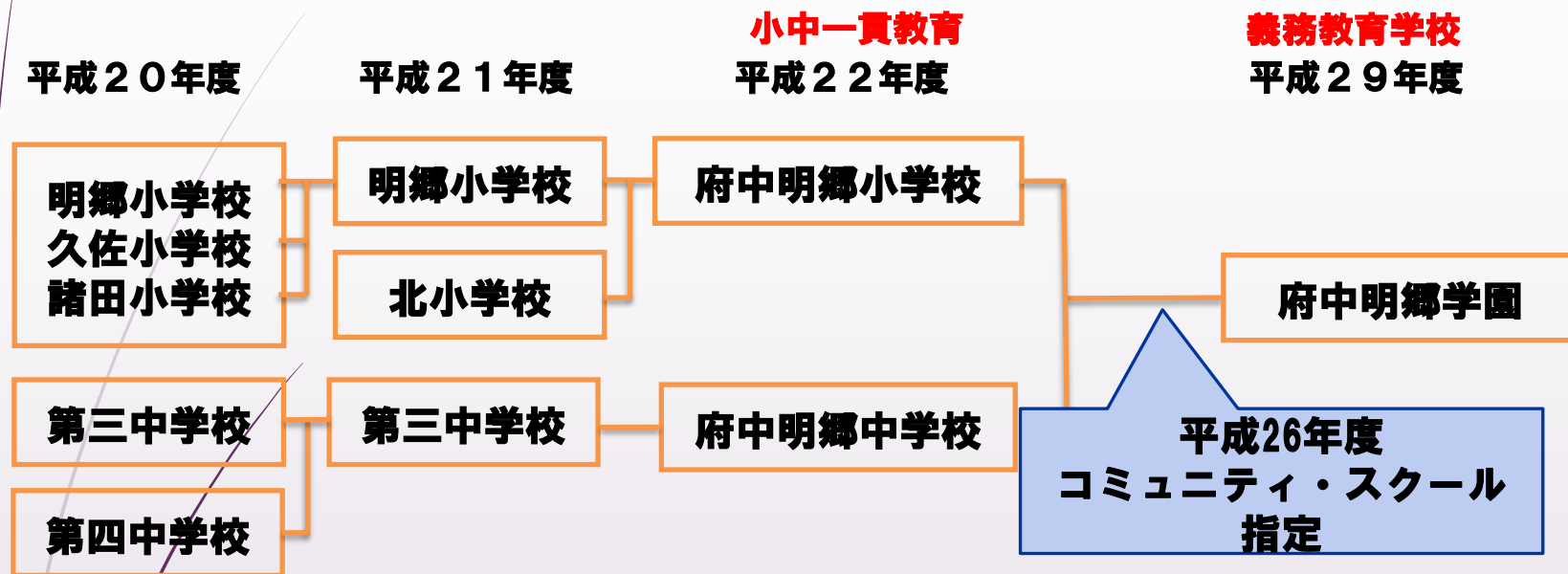
校長が作成する学校運営の基本方針をもとに、これからの未来を担う子供たちに必要な教育は学校だけで行うものではないという前提に立ち、課題や目標、それぞれの役割に関する共有・協議・修正を繰り返しながら、**話し合いによる承認**を行うこと（**共育目標の創造**）。

また、その目標に向けて必要なヒト・モノ・カネに関する方向性を決めること（**マネジメント**）。

「OK」ではなく「Let's」



府中明郷学園の概要



当時の児童生徒の実態

- ・小規模校で固定化した**人間関係**
- ・与えられた課題はまじめに取り組むが、自ら**課題発見・解決**する姿勢が弱い
- ・**主体性**に課題がある

地域の思い

- ・地域から学校がなくなる
- ・子どもたちと地域の関わりが減る

学園児童生徒数
260人(13学級)
(R4.5.1現在)



産みの苦しみ!!

地域の子どもが
ようやくわかって
きたよ

子どもたちに
祭りのビンゴゲーム
の運営を任せたらよ

行事の
行儀？
これ？
あれ？
こーた
？ミク
えっス
だ

地域でやってきた
ことはそのまま
続けていけば
いいんよ

地域の課題って
なんだろう？

先生方も
一緒に参加
してくれとる

地域の人協力して
くれるじゃろうか？

私たちの地域には
こんな行事が
あるんだ！

文化祭で模擬店
やりたい！
どうしたら
できる？

コロナで地域の
行事がなかなか
できんわ？

大人が
気付かされるなあ。

コミュニティ
スクール？
なんかやっどるよ
うじゃけど。

子どもたち、
やるもんじゃねえ！

とりあえず
やってみようや

府中明郷学園

わたしたちの続



合衆児童の会が中心となり、府中明郷学園が
運営のコミュニティスクールです。

コミュニティスクール物語

2012年、4小学校と2中学校が統合し府中明郷学園がスタートし、
コミュニティスクール(SC)の取り組みも始まりました。
あれから9年、日々成長していく子どもたちとともに
大人たちはあたたかな汗かき、試行錯誤しながら進んできました！
そしてこれからもー

地域の中に学校を 学校の中に地域を



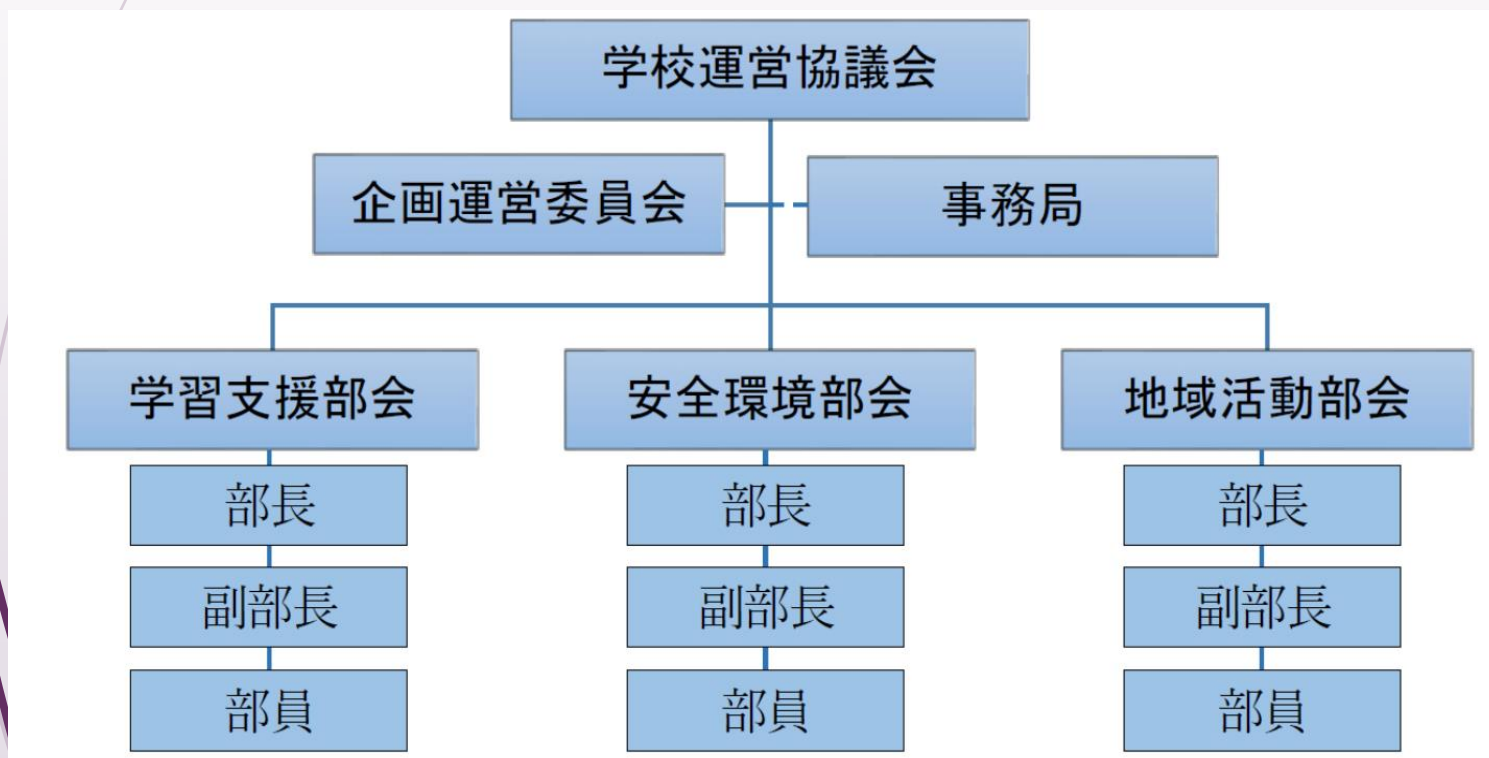
- ・地域行事で子どもと大人が共に育ちあう
- ・めいきょう寺子屋で学習支援と子どもの居場所作り
- ・大人と子どもと考える会で
地域の課題を見つけて解決しあう などなど



CSの実践

「地域の中に学校を!学校の中に地域を!」

府中明郷学園学校運営協議会の組織改編 (H30年度～)





CSの実践 ～学習支援部会～

「地域の中に学校を!学校の中に地域を!」

地域に学ぶ

明郷タイム(11クラブ活動)

地域を学ぶ



琴



理科・情報



茶華道



昔話部



本読堂



CSの実践 ～学習支援部会～

「地域の中に学校を!学校の中に地域を!」

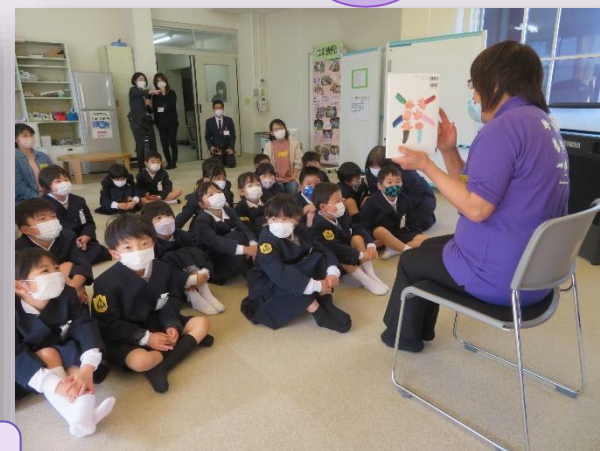
1年生スタートカリキュラム



安心・安全



なかよし隊



朝の遊び時間 「なかよしタイム」

CSの実践

～学習支援部会～



「地域の中に学校を!学校の中に地域を!」

府中市では
子どもの育ちと学びをつなぐため
幼保小連携教育に力を入れています

～スタートカリキュラム～





CSの実践

～安全環境部会～

「地域の中に学校を!学校の中に地域を!」



環境整備・ワックスがけ・プール清掃・挨拶運動



わしらに
任せて!



先生の仕事を
減らしたい!

CSの実践 ～安全環境部会～



「地域の中に学校を!学校の中に地域を!」



平成30年7月 西日本豪雨災害



CSの実践 ～地域活動部会～

地域行事に
「参加」から「参画」へ



各町内会長さんとの熟議

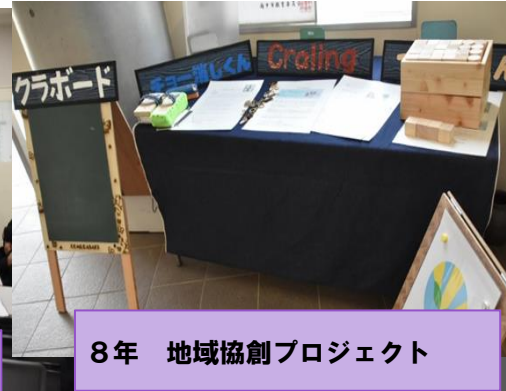
府中明郷学園のカリキュラム



6年 地域開発プロジェクト



7年 職場体験プロジェクト



8年 地域協創プロジェクト



9年 未来プロジェクト

地域協創カリキュラム～9年間のキャリア教育～



5年 ワーキングプロジェクト



4年 怒の心プロジェクト



3年 地域発見プロジェクト



1,2年 生活科プロジェクト

学園の概要

CSの実践

カリキュラム

未来に向けて

府中明郷学園のカリキュラム

模擬会社の沿革



Crale (平成29年度～30年度)

Happy+ (平成31年度～令和2年度)

府中市の中学生の挑戦！

地元企業と開発した商品で府中の魅力を発信します！



学園の概要

CSの実践

カリキュラム

未来に向けて

府中明郷学園のカリキュラム

模擬会社“LinkS”令和3年度～



LinkS 経営理念

お客様， 地域と会社がつながって一丸となり
社会に貢献する

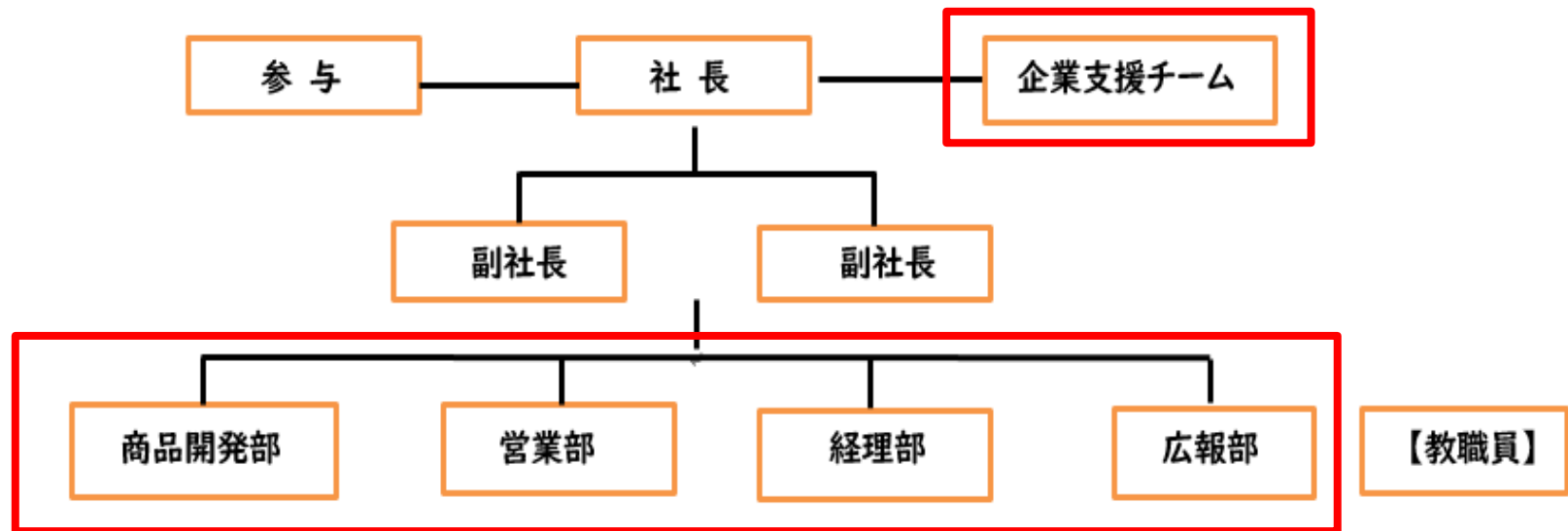
～自ら考え判断し行動することで笑顔と感謝の虹をかける～



府中明郷学園のカリキュラム 模擬会社“LinkS”の組織図



【LinkS 組織図】





府中明郷学園のカリキュラム 模擬会社“LinkS” 4部署



商品開発部



経理部



営業部



広報部



学園の概要

CSの実践

カリキュラム

未来に向けて



府中明郷学園のカリキュラム

“LinkS”を支える企業支援チーム



タテイシ広美社



コム立石/立石電器産業



ジーンズ企画工房



豊田産業株式会社



道田木材店



浅野味噌



カケエコーポレーション

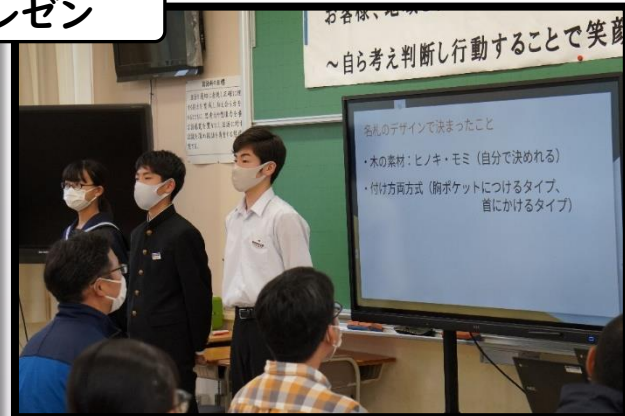


府中明郷学園のカリキュラム

“LinkS”を支える企業支援チーム



企業支援チームの方々への経過報告・プレゼン



企業支援チームの方々からのアドバイス・協議



学園の概要

CSの実践

カリキュラム

未来に向けて



府中明郷学園のカリキュラム



“LinkS”の商品紹介～パンフレットより～



LinkS

模擬会社LinkSパンフレット

名札について

ひもの種類



青の紐 赤の紐

木の種類



ヒノキ もみの木

※木の種類はモミの木・ヒノキから選ぶことができます。

着用イメージ

- ・ひも…左＝赤と青の紐
右＝青の紐
- ・木 …どちらもヒノキ



価格： ロゴなし 青の紐…1350円 赤と青の紐…1500円
ロゴ入り 青の紐…1550円 赤と青の紐…1750円

※送料別

※紐の部分は色移りする可能性があるので、お気をつけください。

エコバックについて

生地…オックス生地

- オックス生地の強み
- ・通気性がいい！
- ・シワになりにくい！
- ・吸収性がいい！

サイズ…縦33cm
横46cm
まち15cm

色…チェストナッツ ブラック サックス



価格：1,800円(1つ)
1,600円(2つ目以降)

ものがたくさん入る！

コンパクトになる！





府中明郷学園のカリキュラム

模擬会社“LinkS”引継式



学園の概要

CSの実践

カリキュラム

未来に向けて



府中明郷学園のカリキュラム



模擬会社LinkS 引継式

引き継ぎ式

～模擬会社LinkS～

学園の概要

CSの実践

カリキュラム

未来に向けて

未来に向けて

by 府中明郷学園コミュニティスクール



おいしい
府中明郷学園コミュニティスクール (CS) は「地域の中に学校を、学校の中に地域を」という合言葉のもと活動しています。7/4は、むらさきラボのオープン日(実験版)。CS活動(総合学習など)に関わる地域の人を中心にリモートワークできる人にむらさきラボに来て、仕事をしてもらいます。これにより、府中明郷学園の活動を知ってもらったり、一緒に活動してくれる人を増やしたりしたいと思います。また、生徒さんには学校にしながら社会科見学のようにおとなの仕事を身近に感じてもらいたいです。

ゲスト職員(予定)
カメラマン・ライター
投資家
マーケター
教育哲学者(研究者)
グラフィックデザイナーなど

生徒さんへ
いろいろな仕事をしている人が来て、仕事をしているのを見てほしいです。

7
13:00-16:00
火 4

地域の
職員の
部屋

場所: 府中明郷学園 むらさきラボ

令和5年7月4日(火)



～「むらさきラボ」から

未来の明郷



STEP01

府中明郷学園の生徒たちが地域の行事に参加する活動に行ってきました。地域に子どもたちが関わるきっかけづくりを学校が後押ししました。



STEP02

地域の先生を招き入れ、総合学習などで、授業を作っていただく活動を行うような体制を整備しました。



STEP03

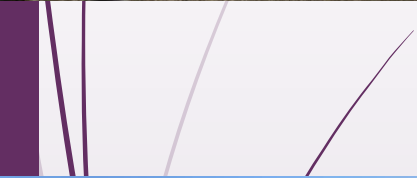
子どもたちの総合学習の一環で、子どもたちが地域の企業の方と一緒に製品づくりを展開しました。そして、各学年の総合学習と教科とのひも付けを行いました。



いこる
ところ
には
人は
集まる



K. Tateishi



ご清聴ありがとうございました



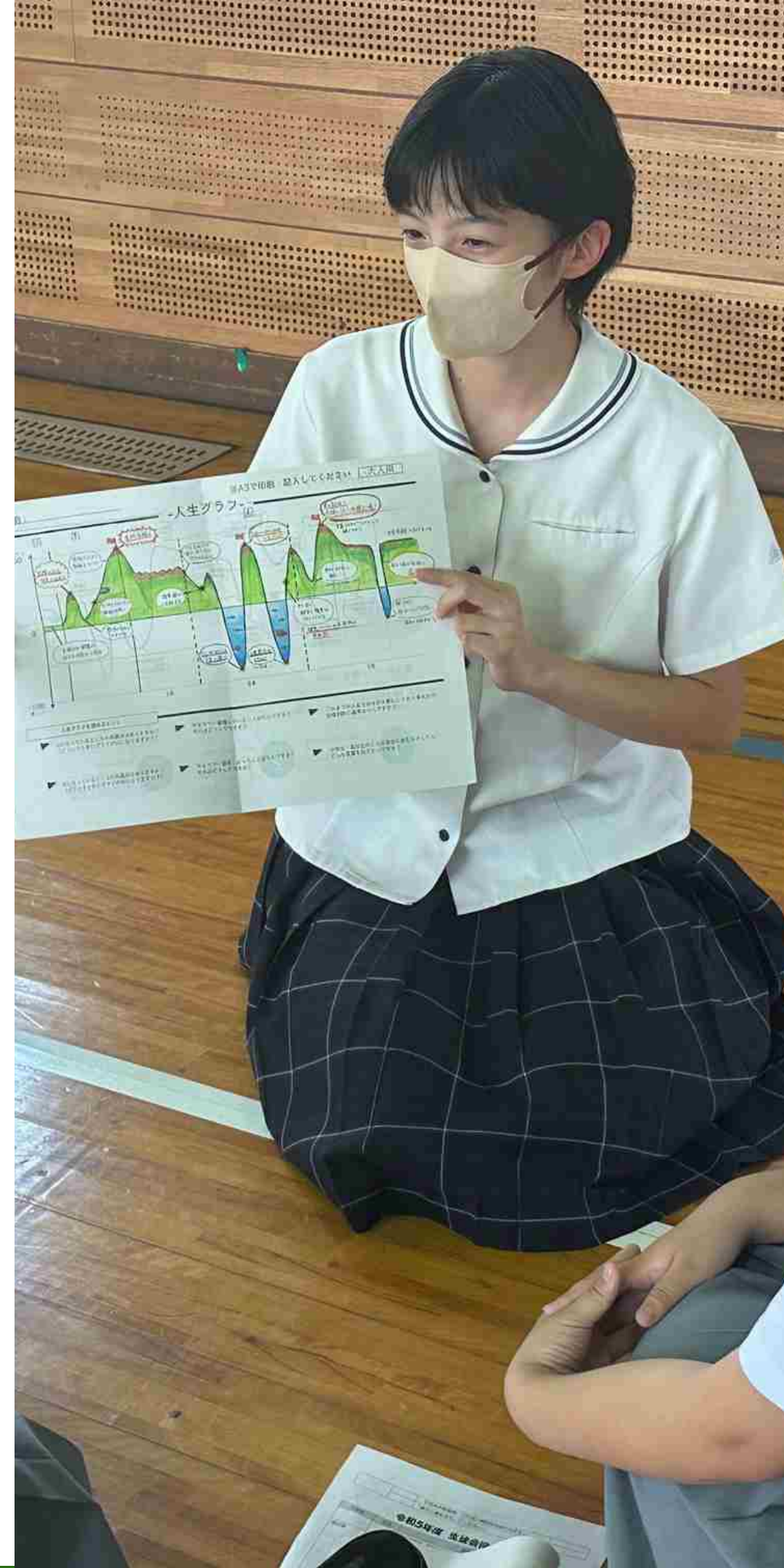
“地域をベースにした探究”から広がる学び

宮崎県立飯野高等学校

指導教諭 梅北瑞輝

01

なぜ？
飯野高校は
地域との協働に
よる探究活動に
シフトしたのか？



02

生徒が変わる



道の駅でプロジェクトの実践



探究の県発表会で代表プレゼン

高校生 VOLUNTEER AWARD 2023



全国高校生ボランティアアワードへの出場！（東京）

越境する生徒が増えた！



ローカル(えびの)を軸に様々なことに
チャレンジする飯野高生。
県外、海外の学びを活かす生徒急増中！

R5年度はなんと50名！
研修先：アメリカ デンマーク インド
インドネシア フィジー フィリピン 台湾
東京 三重 福井 徳島 広島 愛媛 熊本など



全国から入学生が来るように！

全国からの入学生が急増中。
県内も西諸地域外からの入学！
異なる視点や多様性を認め合いながら一緒に学びあえる環境

写真⑨



R 2

8名



R6

34名

令和6年度は15都府県からの生徒が在籍

青森 千葉 東京 神奈川 愛知 三重 大阪 滋賀 山口 福岡 大分 佐賀
鹿児島 沖縄 県内は宮崎市、都城市、諸塚村から入学。



03

社会が変化

Society 5.0



デジタル革新

×

多様な人々の想像力
創造力

課題解決

価値創造

企業

が変わる

- ・ 産業の高付加価値化（SDGsへの貢献）
- ・ 産業の新陳代謝・構造変革の促進
- ・ 組織や働き方、雇用慣行の変革

人

が変わる

- ・ リテラシー向上
- ・ 文理分断からの脱却
- ・ 平等主義からの脱却
- ・ リカレント教育推進

行政・国土

が変わる

- ・ デジタルガバメント
- ・ 国土の分散化

データと技術

で変わる

- ・ フィジカル空間からサイバー空間への展開
- ・ 多種多様なデータの共有
- ・ 研究開発の「選択と集中」から「戦略と創発」への転換

新時代に対応した高等学校改革推進事業の実践

新時代＝“当たり前がすぐ変化”する時代

- ・ AIの発達によるシンギュラリティやSociety5.0、目前に迫った2025年問題といわれる超高齢社会の到来、VUCAと呼ばれる予測不可能な時代が到来
- ・ えびの市の総人口は減少を続け、高齢化が急速に進む
- ・ 都市機能維持観点から、若い世代を中心とした人口流出のさらなる加速
- ・ 多様なニーズが求められる社会において生徒の能力・適性や興味・関心等の実態を踏まえた学びを実現する必要性

地域社会においても“新時代”の地域を担う人材の育成は急務

新時代＝新たなコトを自ら生み出す時代

例えば、これまでは多くの人材は“東京など都市部”へ... (進学、就職)

高校(地域社会)から都市部へ



えびの市の総人口は20年で8000人の減少

H14 24300人 → R 5 16500人

生産年齢人口の急激な減少による地域の衰退



これからの当たり前

人材流出ではなく人材環流への転換

そのためには、地域で新たな価値を創る人材の育成

さらなる少子化の波 地域づくりに欠かせない人材育成 の拠点としての重要性



少子化による入学
者数の激減
H20年度入学生119名
→H26年度入学生70名



探究的な学びによる成果
進路では、九州大学や大分大学（医）への合格、
えびの市役所への合格など進学・就職ともに
実績が出始める。



04

共に創る



校外のリソースをフル活用する教育プログラムの開発



あらゆるセクターとの共創で築かれる学びの土壌

国内外でこれまでにない視点で活躍する大人たち

IINO
high school
Ebino City, Miyazaki Prefecture



学校内外でワクワクする大人と出会う

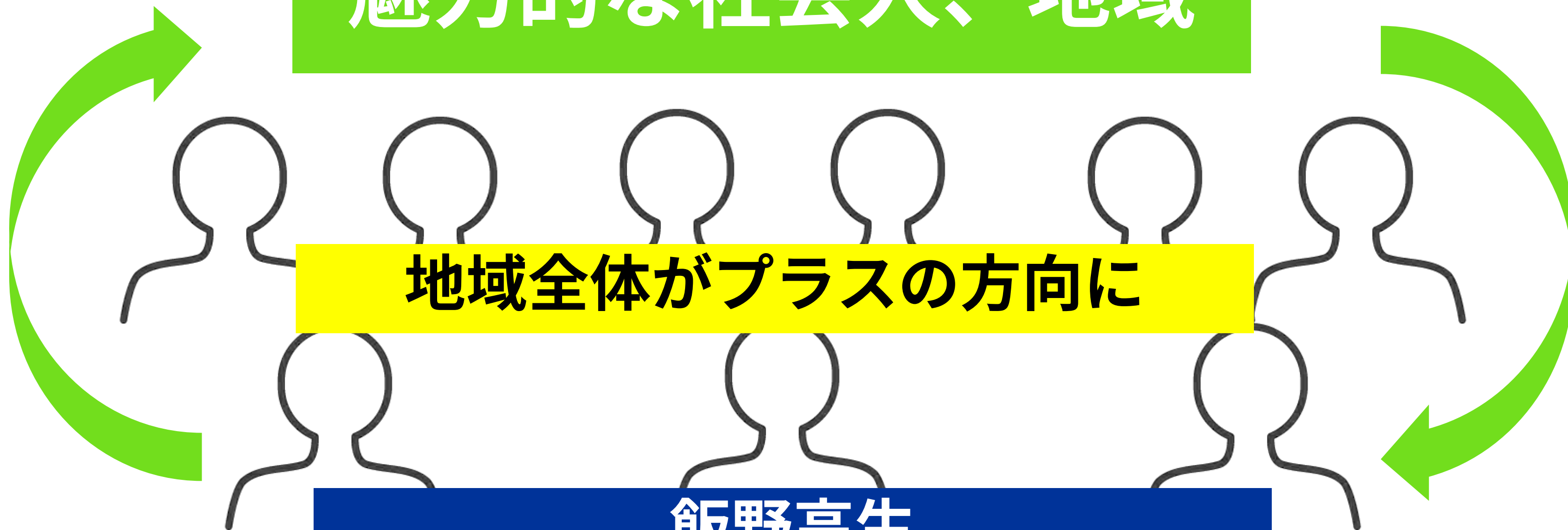


高校生が地域の魅力発掘

人、資源、企業・事業など
魅力的な社会人、地域

地域全体がプラスの方向に

飯野高生



05

大人のワクワクは 子供に伝染する

学びの土壌を
創るのは大人！



学習活動	本校	県	全国
学校外のいろいろな人に話を聞きに行く	50.6%	37.5%	32.5%
グループで協力しながら学習や調べものを行う	87.7%	74.8%	78.1%
活動、学習のまとめを発表する	74.1%	60.5%	63.0%
地域の課題の解決方法について考える	70.4%	49.2%	47.2%

学習環境	本校	県	全国
失敗してもよいという安全・安心な雰囲気がある	86.4%	78.6%	79.1%
人の挑戦に関わらせてもらえる機会がある	81.5%	62.5%	63.0%
将来のことや実現したいことを話し合える大人がいる	91.4%	83.3%	83.6%
地域の人や課題などにじかに触れる機会がある	88.9%	56.5%	57.4%
自分の暮らす地域を、外からの視点で考える機会がある	79.0%	52.4%	54.6%

06

生徒たちの創る学びの事例が増える



グローバルプロジェクト



観光プロジェクト



コワーキングスペース
プロジェクト

社会のリアルから学び、自分の“好き”を見つける

社会や関心事をベースに
探究プロジェクトの立ち上げ



地域をベースにフィールドワーク



国内外への越境プログラム
(リアル+オンラインのハイブリッド)



実践



リアルからの学び（実際の現場、地域、国内外）

新たな「えびの学」へ

Think Globally
Act Locally



「地域を学ぶ」から「地域で学ぶ」へ

地域協働の探究活動で身につく非認知能力



テーマ設定・(企画)



フィールドワーク・調査分析・(企画)



知る

新たなアイデアも

地域の人とのつながり

様々な人との協働

視点の広がり

創る



実践



リフレクション



プレゼン力 企画力 実践力 etc

活動の振り返りによる多くの気づき

2023年度の取り組み

- ・幼稚園、保育園でのあそびづくり
- ・農家PRの広告づくり
- ・道の駅における子供向け商品の販売
- ・福祉施設におけるレクレーション活動
- ・小学生向けLGBTQ+の出前授業
- ・市民向け防災キャンプ
- ・子ども食堂でのワークショップイベント
- ・不用衣類のリメイク→保育、福祉施設への寄贈
- ・京町・吉田温泉活性化イベント・商品開発
- ・吉都線活性化プロジェクト
- ・小学生への教育支援
- ・空き家活用（リノベーションプロジェクト）



参加募集!!!! SCHOOL



未来カフェ×飛虹奇


国一タキシングスな環境にするには?

日時: 10月22日(土)
時間: 10:00~13:00
場所: 国産温泉旅館協会 ありじ不動産
内容: 国産温泉旅館協会 ありじ不動産 国産温泉旅館協会 ありじ不動産

国産温泉旅館協会 ありじ不動産



外部からの評価が↑



飯野高生

中学生

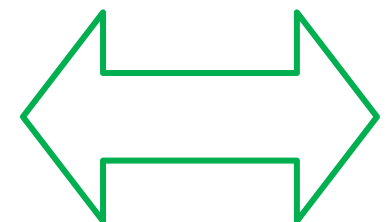
対話型教育プログラム「ひなた場」

地域協働による学びや力を社会で活かす（これまでの事例より）



全国高校生マイプロジェクトアワード優秀賞

- ・トビタテ留学ジャパン 台湾 静宜大学
- ・温泉郷活性化プロジェクト（提灯pj えびのスプラッシュフェスの実践）



学びの往還

国語	数学	地歴公民
理科	外国語	芸術
保健体育	家庭	

社会課題を解決できるソーシャルイノベーターになりたい！

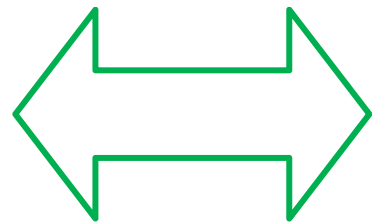


進路先：九州大学共創学部 入試 A評価



女性や夫婦が生きやすい社会を創るIT企業へ

地域協働による学びや力を社会で活かす（これまでの事例より）



学びの往還

国語	数学	地歴公民
理科	外国語	芸術
保健体育	家庭	

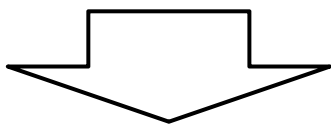
地域医療を考える高校生の会設立
全国高校生SBPチャレンジアワード 三井化学特別賞

- 台湾研修 起業プロジェクト E-GEP
・温泉郷活性化プロジェクト・温泉×医療
- ・地域の医療関係者との対話の会を実践
・温泉×医療のWEBサイト

地域医療の課題をグローバルな視点からも考えたい



進路先：大分大学医学部医学科 入試 共通テスト 8割＋面接・ディスカッション・書類 8割

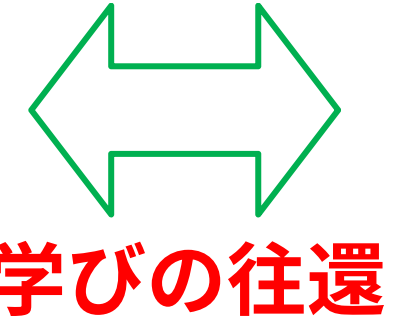


地域社会で活躍する総合診療医を目指す

地域協働による学びや力を社会で活かす（これまでの事例より）



地域教育プロジェクト（小学生へのサポート活動） フィリピンスタディツアー
地域発信プロジェクト（ローカル雑誌で地域をPR活動）

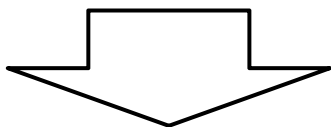


国語	数学	地歴公民
理科	外国語	芸術
保健体育	家庭	

言葉を通じてグローバルな視点を持つ国語教師を目指す



進路先：熊本大学グローバルリーダーコース（文学部）



グローバルな視点で学び新たな教育の形を創りたい！

大学(立命館アジア太平洋大学)改革に挑む高校生チームに選出



大学(宮崎産業経営大学)のコンテストで優勝。オランダへ。

海外における地域協働を学ぶ機会の創出



台湾の大学(中華医事科技大学)と国際交流協定

部活動

○陸上競技部

全九州高等学校新人体育大会男子円盤投優勝

県高校総体 男子円盤投優勝※大会新記録 女子4×400mR第7位 (R5)
女子走幅跳第8位(R4) 男子1500m第7位 男子800m第8位(R3)

県高等学校新人駅伝大会女子第6位(R5)

県高等学校新人体育大会 女子4×100mR第6位(R4)

○吹奏楽部

宮崎県アンサンブルコンテスト 銀賞(R4) 銅賞(R5)

○バスケットボール部

九州春季選手権宮崎県大会 男子ベスト 8 (R5)

南九州4県対抗宮崎県大会 女子ベスト 8 (R5)

○テニス部

県高等学校総合体育大会 男子団体ベスト 8 女子団体ベスト 8 (R3)

県高等学校一年生大会 女子団体ベスト 8 (R3)

県ジュニアテニストーナメント 高校生の部女子ダブルス第3位(R3)

県高等学校体育大会新人テニス競技大会 女子団体ベスト 8 (R4)

○美術部

宮崎県人権ポスターコンクール 優秀賞・奨励賞

宮崎県高校総合文化祭ポスター原画 入選

○書道部

第45回宮崎県高等学校総合文化祭優秀賞1名、奨励賞1名

第46回ふれあい書道展半紙の部特選 第72回宮崎県教育書道展特選

第27回全日本高等学校書道コンクール画仙紙の部優良賞

九州大会制覇。
飯野から全国へ!!

竹内海斗 (R5年度卒)
IPU環太平洋大学 1年

自己認識	本校	県	全国
自分にはよいところがあると思う	84.0%	81.8%	79.1%
うまくいくか分からないことにも意欲的に取り組む	81.5%	79.3%	78.1%
忍耐強く物事に取り組むことができる	80.2%	72.8%	73.6%
相手の意見を丁寧に聞くことができる	97.5%	90.5%	89.6%
地域社会の魅力や課題について、自主的にテーマを設定し、フィールドワーク等を行いながら調べ、考える学習活動に対して、熱心に取り組んでいる	65.4%	52.9%	50.5%
学校で学習することで、自分ができることやしたいことが増えている	90.1%	80.8%	81.5%
地域をよりよくするため、地域における問題に関わりたい	77.8%	68.0%	62.2%
将来、自分の住んでいる地域のために役に立ちたいという気持ちがある	81.5%	70.8%	68.0%
住んでいる地域の文化や暮らしの価値ある部分を、自らの手で未来に伝えていきたい	71.6%	63.9%	58.3%
自分の将来について明るい希望を持っている	88.9%	77.8%	75.4%

行動	本校	県	全国
授業で分からないことについて、自分から質問したり、分かる人に聞きにいったりした	80.2%	80.2%	76.3%
自分の考えについて、様々な人に意見やアドバイスを求めた	84.0%	75.3%	72.1%
友人などから、意見やアドバイスを求められた	84.0%	78.4%	72.6%
いま住んでいる地域の行事に参加した	59.3%	37.2%	33.0%
地域社会などでボランティア活動に参加した	60.5%	36.7%	25.1%

ウェルビーイング	本校	県	全国
大切な人を幸せにしたり、楽しませたりしていると思う	92.6%	78.2%	79.4%
自分の将来について明るい希望を持っている	88.9%	77.8%	75.4%
自分の将来についての見通し（将来こういう風でありたい）を持っている	95.1%	85.1%	82.3%
将来、自分の住んでいる地域のために役に立ちたいという気持ちがある	81.5%	70.8%	68.0%
住んでいる地域の文化や暮らしの価値ある部分を、自らの手で未来に伝えていきたい	71.6%	63.9%	58.3%
日本の将来は明るいと思う	60.5%	44.4%	41.5%

全国からの注目！モデルとなっている地域との協働

これまでの視察校や団体一覧

大阪大学 兵庫教育大学院 福岡県立小倉商業高等学校 鹿児島県立霧島高等学校 北九州市立高等学校 内閣府 地域・教育魅力化プラットフォーム 長崎県立島原翔南高等学校 宮崎県立都城泉ヶ丘高等学校 熊本県立岱志高等学校 鹿児島県立薩摩中央高等学校 鹿児島県立古仁屋高等学校 佐賀県立神崎高等学校 佐賀県立唐津西高等学校 株式会社EDO 宮崎県立高鍋高等学校 宮崎県立本庄高等学校 宮崎県立都城商業高等学校 宮崎県立門川高等学校 宮崎県立延岡高等学校 三重県立白山高等学校職員研修会 三重県立飯南高等学校職員研修会 中小企業同友会県北支部研修会 北九州市立大学主催高校教員向け研修会 WAKU 研究会 別府大学 フューチャークラウド 静岡県立焼原高校 鳥取県立津和野高校 巨

これまで数百人がえびの市(本校)へ来訪

立命館宇治高等学校、大阪府立茨谷高等学校、兵庫県立生野高等学校、岡山県立和気閑谷高等学校、広島県立大崎海星高等学校、福岡県立浮羽究真館高等学校、鹿児島県立大口高等学校、鹿児島純心女子高等学校、鹿児島県立国分高等学校、鹿児島県立川辺高等学校、宮崎県立高千穂高等学校、宮崎県立宮崎北高等学校、宮崎県立本庄高等学校、宮崎県立妻高等学校、株式会社バンザン、ベネッセコーポレーション、株式会社ライセンスアカデミー、新富町地域おこし協力隊、NPO法人牟岐キャリアサポート、伊佐市地域おこし協力隊、宮崎県キャリア教育支援センター、黎明学舎、大正大学、宮崎大学、北九州市立大学、九州国際大学、上越教育大学大学院

学校は地域づくりに欠かせない重要な拠点へ

新時代＝“当たり前がすぐ変化”する時代



だからこそ、革新的な教育を三位一体で“えびの”から創る
「社会を自ら創りたい」というマインドを持つ
人材育成

地域（社会）の核・まちづくりのキーとなる高校

